



ព្រះរាជាណាចក្រកម្ពុជា  
ជាតិ សាសនា ព្រះមហាក្សត្រ



ក្រសួងកសិកម្ម រុក្ខាប្រមាញ់ និង នេសាទ  
រដ្ឋបាលព្រៃឈើ

FORESTRY ADMINISTRATION

រាជធានីភ្នំពេញ, ថ្ងៃទី ២០ ខែ ធ្នូ ឆ្នាំ ២០១៣

លេខ: ២២០០.៣១.១១៧

ក្រសួងកសិកម្ម រុក្ខាប្រមាញ់ និង នេសាទ	
នាយកដ្ឋានកិច្ចការរដ្ឋបាល	
ចល	លេខ: ៤០៩៧
បញ្ជូន	ថ្ងៃទី: ២០ ខែ ១៣
កម្មវត្ថុ	ករណីសារព័ត៌មានភ្នំពេញប៉ុស្តិ៍ចុះផ្សាយអត្ថបទ កាលពីថ្ងៃទី១៣ ខែធ្នូ ឆ្នាំ២០១៣ ក្រោម

ប្រតិភូរាជរដ្ឋាភិបាលទទួលបន្ទុកប្រធានរដ្ឋបាលព្រៃឈើ  
សូមគោរពជូន

ឯកឧត្តមរដ្ឋមន្ត្រីក្រសួងកសិកម្ម រុក្ខាប្រមាញ់ និង នេសាទ

- ចំណងជើងថា "ប្រភាពព័ត៌មានលេខបណ្ណាញថាព្រៃឈើកម្ពុជាសល់ ៤៦ភាគរយ"។
- ចំណិតអត្ថបទសារព័ត៌មានភ្នំពេញប៉ុស្តិ៍ចុះផ្សាយថ្ងៃសុក្រ ទី១៣ ខែធ្នូ ឆ្នាំ២០១៣
- រូបភាពផ្ទៀងផ្ទាត់ផែនទីគម្របព្រៃឈើ ដែលធ្វើការបកស្រាយដោយ Open Development Cambodia (ODC)
- តារាងទិន្នន័យរូបភាពផ្កាយរណប Landsat 8 ថតនៅឆ្នាំ២០១៣ ដែល ODC ប្រើប្រាស់ក្នុងការបកស្រាយគម្របព្រៃឆ្នាំ ២០១៣
- សៀវភៅធនធានគម្របព្រៃឈើកម្ពុជា ឆ្នាំ ២០១០

ន័យដូចមានចែងក្នុងកម្មវត្ថុ និងជូនភ្ជាប់ខាងលើ ខ្ញុំបាទសូមអនុញ្ញាតជម្រាបជូនឯកឧត្តមរដ្ឋមន្ត្រីមេត្តាជ្រាបថា៖ សារព័ត៌មានភ្នំពេញប៉ុស្តិ៍ បានធ្វើការចុះផ្សាយអត្ថបទជារបាយការណ៍របស់ Open Development Cambodia (ODC) លើករណីបម្រែបម្រួលគម្របព្រៃឈើ ពីឆ្នាំ១៩៧៣ ដល់ឆ្នាំ២០១៣។ យោងតាមអត្ថបទនោះ រដ្ឋបាលព្រៃឈើបានតាមដានធ្វើការពិនិត្យលម្អិតទៅលើខ្លឹមសារដែលមាននៅក្នុងគេហទំព័រផ្ទាល់របស់ ODC ពាក់ព័ន្ធនឹងការវាយតម្លៃគម្របព្រៃឈើ និងផែនទីគម្របព្រៃឈើ ពីឆ្នាំ១៩៧៣ ដល់ឆ្នាំ២០១៣ ដោយអោយសន្និដ្ឋានជារួមបានថា ទិន្នន័យផែនទីផលិតដោយ ODC នេះ មានភាពមិនច្បាស់លាស់ច្រើន បើផ្អែកតាមគោលការណ៍បច្ចេកទេសសំខាន់ៗដែលចាំបាច់ក្នុងការវាយតម្លៃគម្របព្រៃឈើ។ ភាពមិនច្បាស់លាស់ទាំងនោះមានជាអាទិ៍ ៖

**១-និយមន័យព្រៃឈើ**

និយមន័យព្រៃឈើជាមូលដ្ឋានគ្រឹះសំខាន់សម្រាប់ធ្វើការវាយតម្លៃគម្របព្រៃ។ នៅលើពិភពលោកបច្ចុប្បន្ននេះ ការប្រើប្រាស់និយមន័យព្រៃឈើ មានប្រមាណជាង ២៥០ និយមន័យផ្សេងៗគ្នា ពោលគឺមិនទាន់មានការឯកភាពគ្នាក្នុងការប្រើប្រាស់និយមន័យព្រៃឈើនេះនៅឡើយទេ។ ការប្រើប្រាស់និយមន័យអាស្រ័យតាមគោលបំណងនៃការប្រើប្រាស់របស់ប្រទេស និន្នាការនយោបាយ បក្សពួក ក្រុម ឬគម្រោងនីមួយៗ។ មុនឆ្នាំ១៩៧០ កម្ពុជាយើង បានប្រើប្រាស់និយមន័យព្រៃឈើតាមអង្គការស្បៀង និងកសិកម្ម ( FAO ) ដែលកំណត់ថា គេអាចចាត់ទុកជាព្រៃឈើបានលុះត្រាតែដីនោះមានដុះរុក្ខជាតិគ្របដណ្តប់ដីចាប់ពី ១០ភាគរយ និងមានទំហំផ្ទៃដីចាប់ពីកន្លះហិកតាឡើងទៅ។

តាមនិយមន័យនេះ កម្ពុជាយើងមានផ្ទៃដីគ្របដណ្តប់ដោយព្រៃឈើប្រមាណ ៧៣ ភាគរយ។ នៅឆ្នាំ ១៩៩៣ ក្រោមជំនួយឧបត្ថម្ភរបស់អង្គការ GTZ (អាណឺម៉ង់) ប្រទេសកម្ពុជា វៀតណាម ឡាវ និងថៃ បានកសាងផែនទីគម្របព្រៃឈើដោយកំណត់យកនិយមន័យព្រៃឈើខុសពី FAO ត្រង់ចំណុចការ ចាត់ទុកជាព្រៃទាល់តែមានរុក្ខជាតិដុះគ្របដណ្តប់ដីចាប់ពី ២០ភាគរយ ឡើងទៅ ជាហេតុធ្វើឲ្យផ្ទៃដី ព្រៃឈើដែលមានគម្របរុក្ខជាតិគ្របដណ្តប់ពី ១០ ទៅ ១៩ភាគរយ លែងជាតំបន់ព្រៃឈើទៅវិញ។ ដូច គ្នាដែរ មានការសិក្សាខ្លះបានសន្និដ្ឋានថា គម្របព្រៃឈើនៅកម្ពុជានៅសល់ប្រមាណ៣០ភាគរយ ធ្វើ ឲ្យអ្នកទទួលបានព័ត៌មានមានការយល់ច្រឡំ តែតាមការពិភាក្សានោះគេសិក្សាពីព្រៃដែលមានកម្រិត គ្របដណ្តប់ដោយរុក្ខជាតិចាប់ពី ៦០ភាគរយ ឡើងទៅ ដែលជាការវាយតម្លៃគម្របព្រៃស្រោង និងពាក់ កណ្តាលស្រោងតែប៉ុណ្ណោះ មិនមែនព្រៃឈើគ្រប់ប្រភេទនៅកម្ពុជានោះឡើយ។ រីឯកំហុសឆ្គងមួយ ទៀតដែលតែងកើតមានឡើងនោះគឺ វាយតម្លៃខុសទៅលើចំណាត់ព្រៃឈើ និងចំណាត់ថ្នាក់ដីមិន មែនព្រៃឈើ។

**២-ទិន្នន័យមានកម្រិតលំអៀងចំពោះសាមគ្រីស្តិបច្ចេកទេសមិនអាចទទួលយកបាន (ពិសេស លទ្ធផលឆ្នាំ២០១៣)**

**ក-ចំនុចខ្លះចន្លោះលើកិច្ចដំណើរការវាយតម្លៃចំណាត់ថ្នាក់ព្រៃ**

- ជាការចាំបាច់ណាស់ អ្នកបច្ចេកទេសក្នុងការបកស្រាយរូបភាពពីផ្កាយរណបត្រូវមានបទ ពិសោធន៍ការងារមួយគ្រប់គ្រាន់ ដែលកិច្ចការនេះទាមទារឲ្យមានអ្នកបច្ចេកទេសបកស្រាយ រូបភាពមានបទពិសោធន៍គ្រប់គ្រាន់តាំងពីបច្ចេកទេសជំនាញព្រៃឈើ GIS Remote Sensing និងការចុះផ្ទៀងផ្ទាត់នៅទីវាល (Ground Truth) ព្រមទាំងរូបភាពផ្កាយរណបមានគុណភាព ខ្ពស់ទើបធ្វើឲ្យលទ្ធផលនោះអាចមានភាពជាក់លាក់។ ជាក់ស្តែងនៅក្នុងអត្ថបទរបស់ ODC ត្រង់ចំនុច ” នរណាជាអ្នកផលិតផែនទីទាំងអស់នេះ? ” ពុំបានបង្ហាញពីជំនាញបច្ចេកទេស ច្បាស់លាស់របស់អ្នកផលិតផែនទីនោះទេ ក្រៅពីការបញ្ជាក់ថាអ្នកបកស្រាយបានទទួលការ បណ្តុះបណ្តាលដោយអ្នកជំនាញមកពីសាកលវិទ្យាល័យកាន់ថ្មីវៀតណាម (Vietnam's Can Tho University) ហើយម្យ៉ាងទៀត តំបន់ដែលបាំងដោយពពកត្រូវបានគេចាត់ទុកថាជាតំបន់ មិនមែនព្រៃ ដែលនេះជាការចាត់បង់ព័ត៌មានពីព្រៃឈើដែលពពកបាំងនាំឲ្យបាត់បង់ផ្ទៃដី ព្រៃដោយសារការប្រើប្រាស់រូបភាពផ្កាយរណបមិនមានគុណភាពអាចទទួលយកបាន រីឯការ រៀបចំនេះអាចមិនមានពេលវេលាគ្រប់គ្រាន់ក្នុងការផ្ទៀងផ្ទាត់នៅទីវាល ក៏ដូចជាគុណភាព របស់អ្នកបកស្រាយមិនអាចជឿជាក់បានឡើយ។ (អត្ថបទបញ្ជាក់ថាគម្រោងទើបចាប់អនុវត្ត ក្នុងខែមិថុនា ២០១៣)
- អ្នកបកស្រាយមិនបានបំពេញលក្ខខណ្ឌពីរសំខាន់នោះគឺ ការចុះទីវាលផ្ទៀងផ្ទាត់លទ្ធផល ផែនទីបឋម និងការវាយតម្លៃកម្រិតជឿជាក់លើគុណភាពផែនទីពីសំណាក់ភាគីទី៣ (ជា ភាគីឯករាជ្យ) មុននឹងអាចសម្រេចជាលទ្ធផលផែនទីចុងក្រោយបាន
- ការយករូបភាពផ្កាយរណបមកវាយតម្លៃគម្របព្រៃស្ថិតក្នុងរដូវខុសគ្នា ក៏ជាកំហុសឆ្គងធំក្នុង ការចាត់ថ្នាក់ប្រភេទព្រៃផងដែរ (រដូវប្រាំង-វស្សា)
- ចំពោះការចាត់ថ្នាក់គម្របព្រៃឈើឆ្នាំ២០០៩ ODC បានប្រើប្រាស់ទិន្នន័យរូបភាពផ្កាយ រណបដែលខូចមានបន្ទាត់កាត់ទទឹងដែលបង្កើតឲ្យមានចន្លោះប្រហោងទិន្នន័យ (Landsat 7 TM+ SLC-off ដូចមានបង្ហាញនៅក្នុងឯកសារជូនភ្ជាប់រូបភាព)

- បើធ្វើការពិនិត្យមើលទៅលើផែនទីគម្របព្រៃឈើនៅក្នុងគេហទំព័ររបស់ ODC ឃើញថា លទ្ធផលនៃការបកស្រាយមានកំហុស គ្រប់ព្រំប្រទល់តភ្ជាប់ពីរូបភាពផ្កាយរណបមួយទៅ រូបភាពផ្កាយរណបមួយទៀតដោយធ្វើការចាត់ថ្នាក់ប្រភេទព្រៃតាមតែមរបស់រូបភាពផ្កាយ រណប មិនមានភាពស៊ីមេទ្រីគ្នាទៅតាមចំណាត់គម្របព្រៃធម្មជាតិជាក់ស្តែង។ កំហុសនេះ កើតឡើង ដោយសារតែខ្វះបច្ចេកទេសក្នុងការធ្វើប្រព្រឹត្តកម្មទិន្នន័យរូបភាពផ្កាយរណបមុន នឹងចាប់ផ្តើមធ្វើការបកស្រាយនិងមិនមានការផ្ទៀងផ្ទាត់ស្ថានភាពលើទីតាំងជាក់ស្តែង (ដូច មានបង្ហាញនៅក្នុងឯកសារជូនភ្ជាប់រូបភាព)
- ចំពោះការចាត់ថ្នាក់បំបែបរូបភាពគម្របព្រៃឈើ របស់ ODC ពីឆ្នាំ២០០៩ មកឆ្នាំ ២០១៣ គឺមាន លំអៀងធំដោយសារបច្ចេកទេស ព្រោះការប្រើប្រាស់រូបភាពផ្កាយរណប Landsat 7TM+ SLC-off ដែលខ្វះមានចន្លោះប្រហោងទិន្នន័យច្រើន ហើយរូបភាពផ្កាយរណប Landsat 8 ចាប់យកនៅឆ្នាំ២០១៣ មានអត្រាពពកបាំងច្រើនលើសពី២០ភាគរយនៃផ្ទៃសរុប ដែលជា បច្ចេកទេសរូបភាពបែបនេះគេមិនអាចទទួលយកមកបកស្រាយបានឡើយ។

**ខ-ចំពោះលទ្ធផល ៤៦,៣៣% ក្នុងឆ្នាំ ២០១៣**

- គ្រប់ផ្ទាំងរូបភាពផ្កាយរណប Landsat 8 មានកម្រិតបាំងនៃពពកលើសពី២០% ក្នុងផ្ទាំងខ្លះ ហើយផ្ទាំងខ្លះទៀតមានពពកបាំងរហូតដល់ទៅជាង ៦០% តាមទ្រឹស្តីបច្ចេកទេសគឺមិនអាច យកមកវាយតម្លៃបានទេ ទោះជាត្រឹមត្រូវសិក្សាស្រាវជ្រាវក៏ដោយ។ មានន័យថា លទ្ធផល៤៦,៣៣% ដែល ODC បានបង្ហាញនោះ មិនអាចទទួលយកមកប្រើប្រាស់បាន ឡើយ ព្រោះកម្រិតពពកធំៗបាំងច្រើន នាំឲ្យបាំងផ្ទៃនានានៃតំបន់ព្រៃឈើនៅខាងក្រោម ពពក ហើយការបកស្រាយរូបភាពពពកនិងស្រមោលពពក នៅលើរូបភាពផ្កាយរណបនោះ មានភាពច្រឡំក្នុងការចាត់ថ្នាក់ចូលទៅក្នុងដីមិនមានគម្របព្រៃ (រូបភាពជូនភ្ជាប់)។
- ក្នុងទិន្នន័យរបស់ ODC មិនមានការកំណត់មាត្រដ្ឋានអប្បបរមារបស់ផែនទី (Minimum mapping Unit) ដែលជាលក្ខណៈសំខាន់ក្នុងការចាត់ថ្នាក់គម្របព្រៃឈើ
- ការវាយតម្លៃគម្របព្រៃឈើរបស់ ODC ពេលនេះគ្របដណ្តប់ទូទាំងប្រទេស មិនបានបញ្ជាក់ ថាការបកស្រាយផែនទីគម្របព្រៃឈើរបស់ខ្លួន អនុវត្តតាមប្រភពនិយមន័យណាមួយច្បាស់ លាស់នៅឡើយទេហើយពិសេសទៅទៀតនោះ មិនមានការបញ្ជាក់ទទួលស្គាល់ពីកម្រិតជឿ ជាក់នៃការបកស្រាយដោយភាគីឯករាជ្យដែលមានជំនាញច្បាស់លាស់និងមានការទទួល ស្គាល់ប្រើប្រាស់ជាទូទៅនោះឡើយ។

**៣-សេចក្តីសន្និដ្ឋាន**

ករណីនេះ រដ្ឋបាលព្រៃឈើបាននិងកំពុងព្យាយាមស្វែងរកផ្ទាំងរូបភាពផ្កាយរណបមាន គុណភាពល្អ (កម្រិតបាំងពពកមិនលើសពី៨%) ដើម្បីធ្វើការបកស្រាយគម្របព្រៃឈើក្នុងឆ្នាំ២០១៣ ដែរតែដោយសារពុំអាចរករូបភាពមានគុណភាពអាចទទួលយកបាននោះ កិច្ចការនេះត្រូវរង់ចាំ រូបភាពផ្កាយរណបឆ្នាំ២០១៤ ឬ២០១៥ ដើម្បីយកមកបកស្រាយវាយតម្លៃប្រែប្រួលគម្របព្រៃ ឈើជាបន្តទៀត។ ជាទូទៅ ការវាយតម្លៃប្រែប្រួលគម្របព្រៃឈើ បានធ្វើក្នុងរយៈពេលពី ៣ ទៅ ៥ឆ្នាំ ម្តង អាស្រ័យទៅតាមលទ្ធភាពថវិកាដែលអាចរកបាន។ ចាប់ពីឆ្នាំ១៩៩៣ មកដល់ពេលនេះ រដ្ឋបាលព្រៃឈើបានធ្វើការវាយតម្លៃគម្របព្រៃឈើកម្ពុជាបានចំនួន ៥ដងហើយ គឺលើកទីមួយនៅ ឆ្នាំ១៩៩២-៩៣ លើកទីពីរឆ្នាំ១៩៩៦-៩៧ លើកទីបី ឆ្នាំ២០០២ ឆ្នាំលើកទីបួន ឆ្នាំ២០០៥-២០០៦ និង

លើកទីប្រាំនៅឆ្នាំ២០១០ (ទិន្នន័យប្រៀបធៀបមានក្នុងសៀវភៅ **ធនធានគម្របព្រៃឈើកម្ពុជាឆ្នាំ ២០១០** ចេញផ្សាយខែតុលា ឆ្នាំ២០១១ ឧបត្ថម្ភដោយគម្រោង ITTO និងឧបត្ថម្ភបោះពុម្ពផ្សាយ ដោយDANIDA)។ ការបកស្រាយរូបភាពផ្កាយរណបដើម្បីផលិតផែនទីគម្របព្រៃឈើកម្ពុជាត្រូវ បានរៀបចំឡើងដោយមន្ត្រីរដ្ឋបាលព្រៃឈើដែលមានជំនាញច្បាស់លាស់ទទួលបានការបណ្តុះ បណ្តាលរយៈពេលវែង-ខ្លី ពីសាកលវិទ្យាល័យ និងស្ថាប័នបច្ចេកទេសនានាពីប្រទេសជប៉ុន កូរ៉េ អូស្ត្រាលី ដាណឺម៉ាក ថៃ ហើយមន្ត្រីទាំងនោះមានបទពិសោធន៍យូរឆ្នាំ ព្រមទាំងទទួលបានការ បំប៉នបច្ចេកទេសជំនាញបន្ថែមជារៀងរាល់ឆ្នាំទៀតផង។ រីឯរូបភាពផ្កាយរណបដែលរដ្ឋបាលព្រៃ ឈើបានប្រើកន្លងមក គឺអនុលោមតាមបច្ចេកទេសដ៏ត្រឹមត្រូវ គឺប្រើប្រាស់រូបភាពផ្កាយរណបមាន គុណភាពខ្ពស់ ហើយផែនទីគម្របព្រៃដែលទទួលបានសុទ្ធតែមានការបញ្ជាក់ទទួលខុសត្រូវពីភាព អាចជឿជាក់បានពីភាគីទីបីដែលឯករាជ្យមានជំនាញ និងបទពិសោធន៍ខ្ពស់ទទួលស្គាល់ដោយ អន្តរជាតិ។

សរុបសេចក្តីមកផែនទីដែល ODC ផលិតផ្សាយក្នុងគេហទំព័រខ្លួនហើយផ្តល់ការសន្និដ្ឋាន ថា គម្របព្រៃឈើកម្ពុជាឆ្នាំ២០១៣ នៅសល់ត្រឹម ៤៦ ,៣៣ភាគរយ ជាតួលេខមួយដែលមិនមាន ការបញ្ជាក់ពីភាគីជំនាញទី៣ ដែលឯករាជ្យ ហើយតួលេខនេះមិនមានមូលដ្ឋានបច្ចេកទេសសម ស្រប ដែលអាចជឿជាក់ និងយកមកប្រើប្រាស់បាននោះឡើយ។

អាស្រ័យហេតុដូចបានជម្រាបជូនខាងលើ សូមឯកឧត្តមរដ្ឋមន្ត្រីមេត្តាជ្រាបជាសេចក្តី រាយការណ៍ដោយអនុគ្រោះតាមការគួរ។

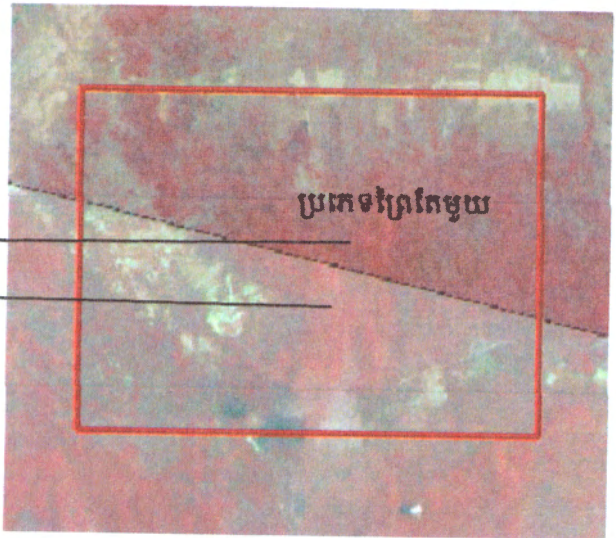
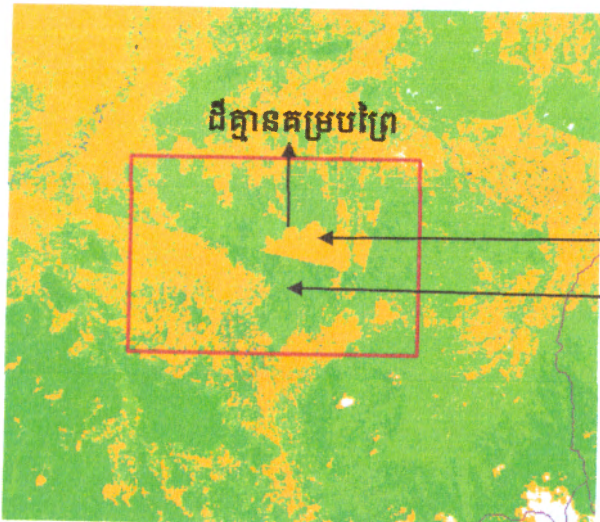


**បណ្ឌិត លេង គីមស៊ីន**

លទ្ធផលរៀបចំផែនទីគម្របព្រៃឈើរបស់ ODC

ផែនទីគម្របព្រៃឈើ 2013 របស់ ODC

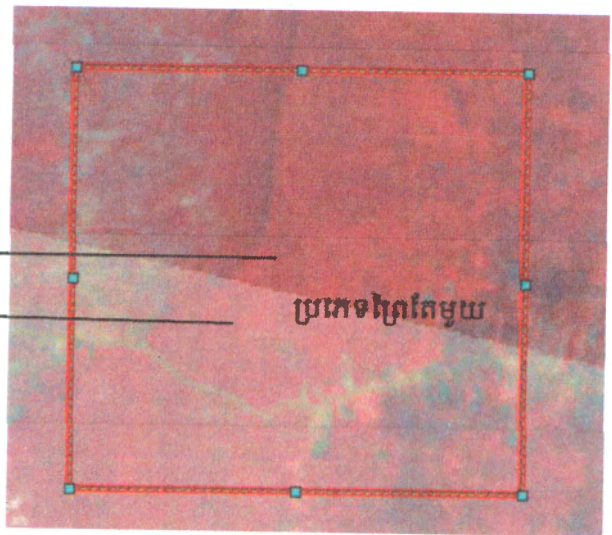
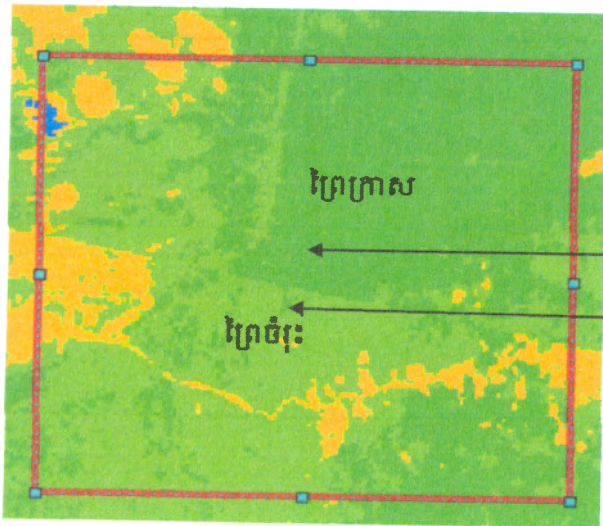
រូបភាពផ្កាយរណប Landsat 8 2013



ប្រភេទគម្របព្រៃតែមួយ ប៉ុន្តែ ODC បកស្រាយចេញជាពីរចំណាត់ថ្នាក់

ផែនទីគម្របព្រៃឈើ 2013 របស់ ODC

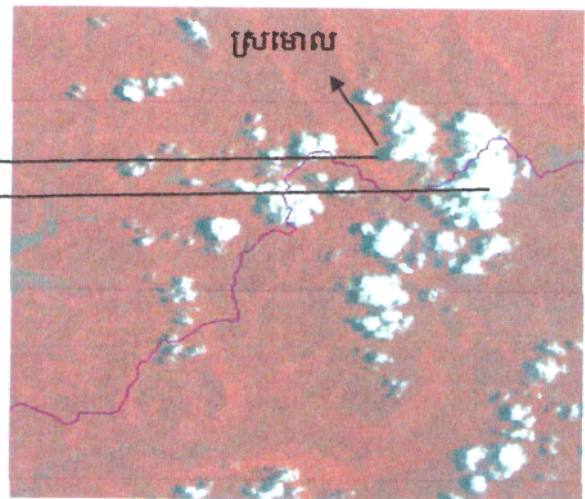
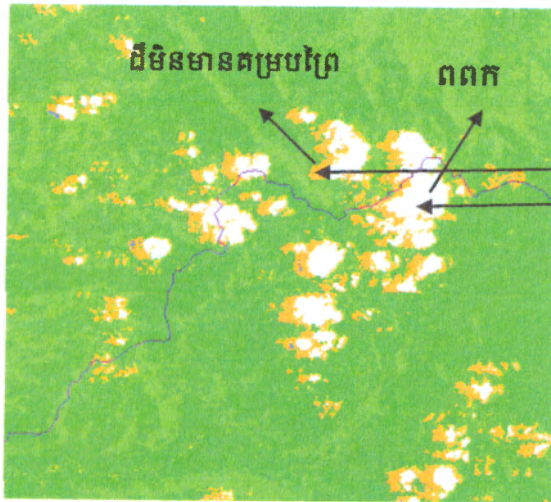
រូបភាពផ្កាយរណប Landsat 8 2013



ប្រភេទគម្របព្រៃតែមួយ ប៉ុន្តែ ODC បកស្រាយចេញជាពីរចំណាត់ថ្នាក់

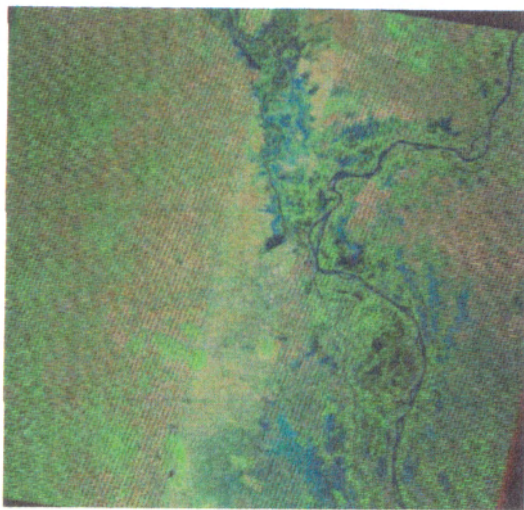
ផែនទីគម្របព្រៃឈើ 2013 របស់ ODC

រូបភាពផ្កាយរណប Landsat 8 2013



កំហុសនៃការចាត់ថ្នាក់ របស់ ODC ទីតាំងស្រមោលពពកត្រូវបានចាត់ថ្នាក់ជាដីមិនមានគម្របព្រៃ

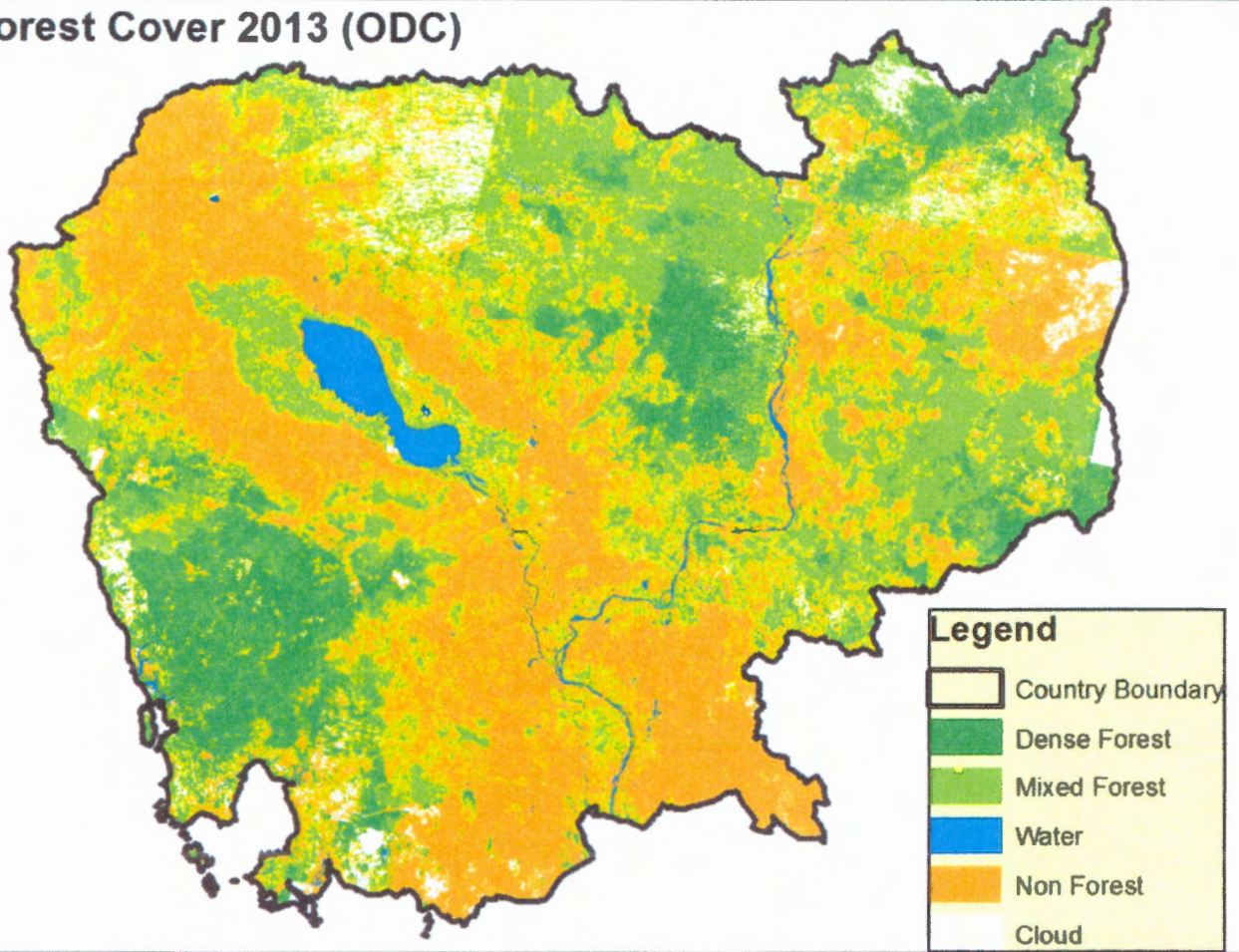
រូបភាពផ្កាយរណប ឆ្នាំ២០០៩ Landsat 7TM+ SLC-off ដែល ODC ប្រើប្រាស់ក្នុងការចាត់គម្របព្រៃឈើឆ្នាំ ២០០៩



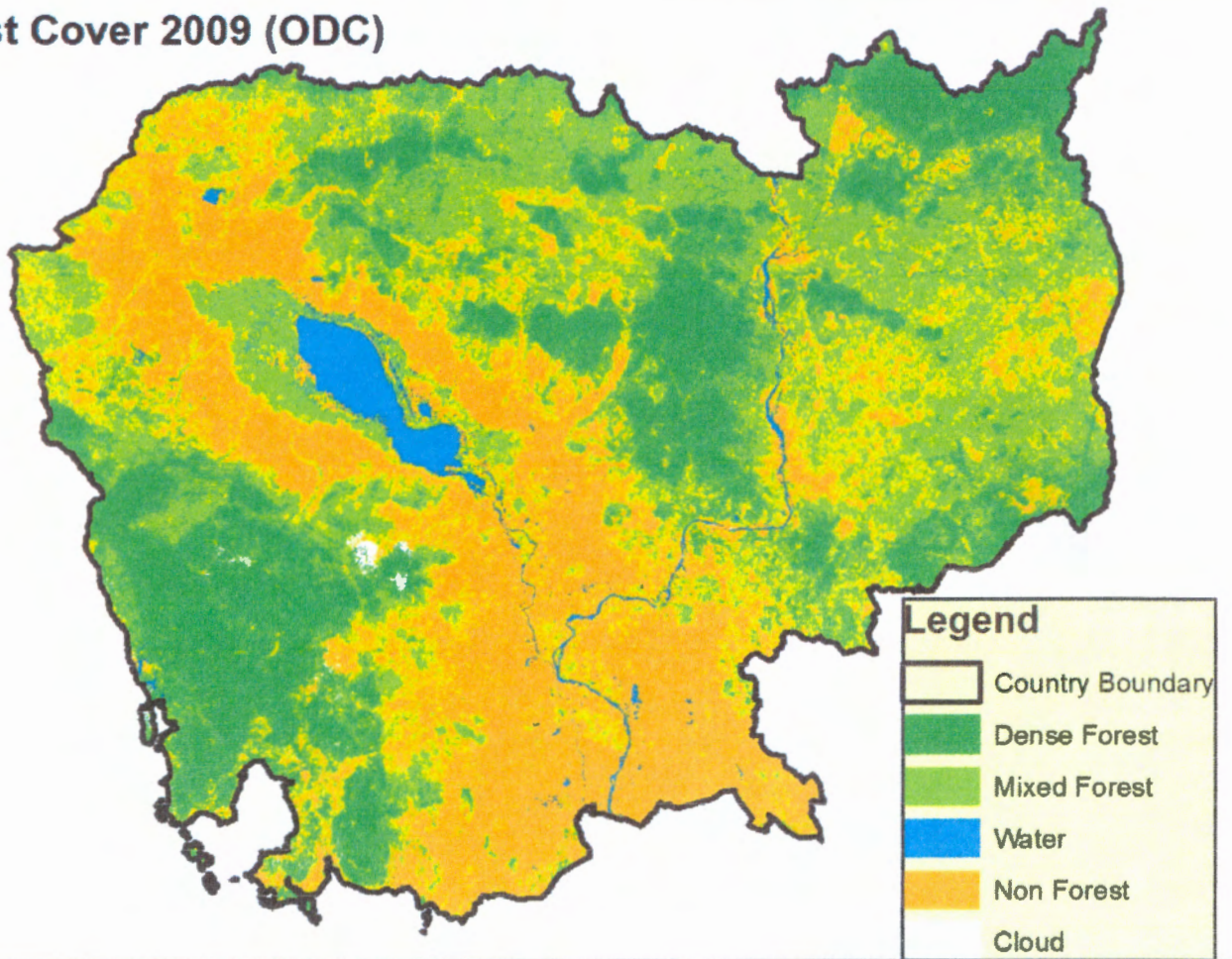
រូបភាពផ្កាយរណប 12651-ថតនៅឆ្នាំ2009

រូបភាពផ្កាយរណប 12850-ថតនៅឆ្នាំ2009

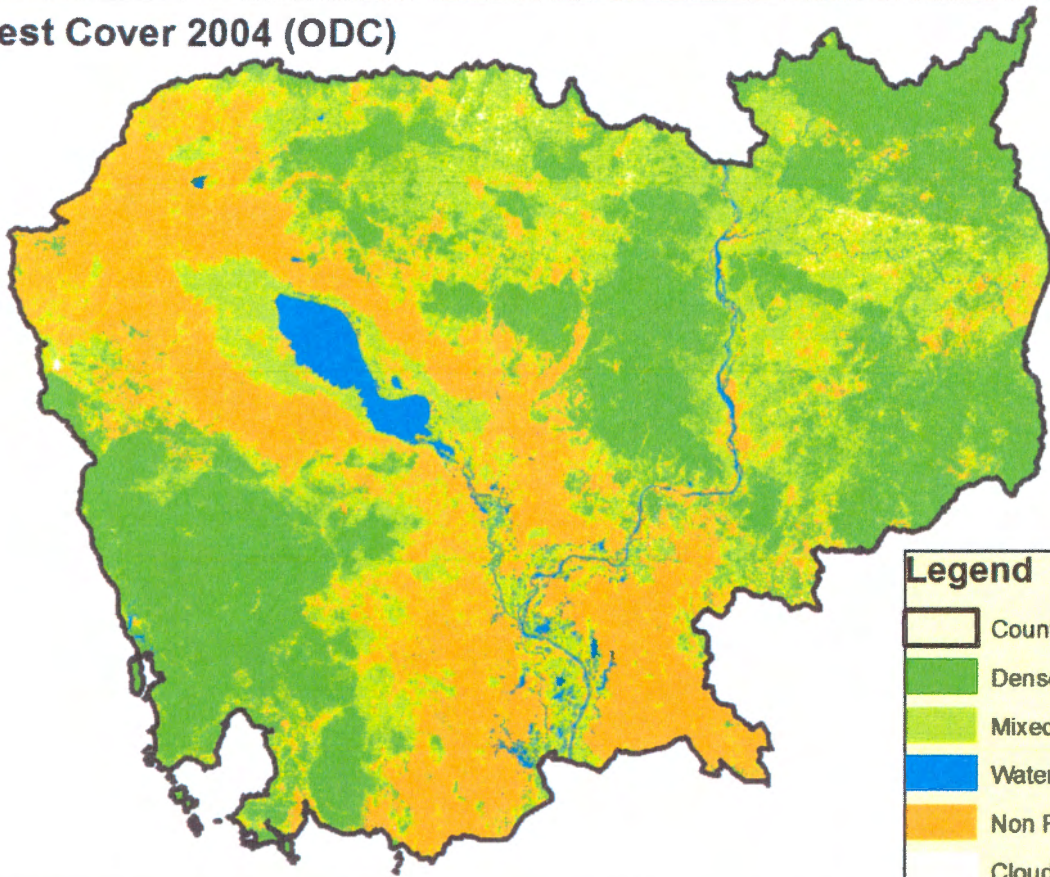
Forest Cover 2013 (ODC)



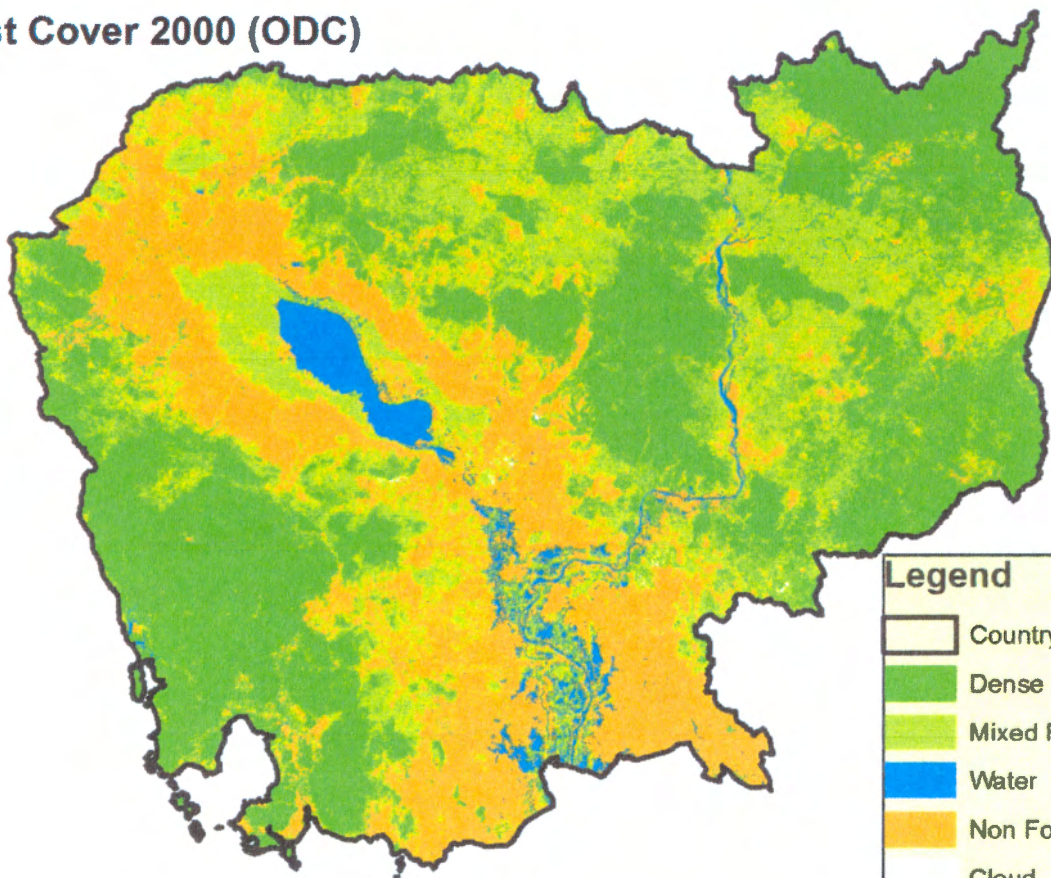
Forest Cover 2009 (ODC)



Forest Cover 2004 (ODC)

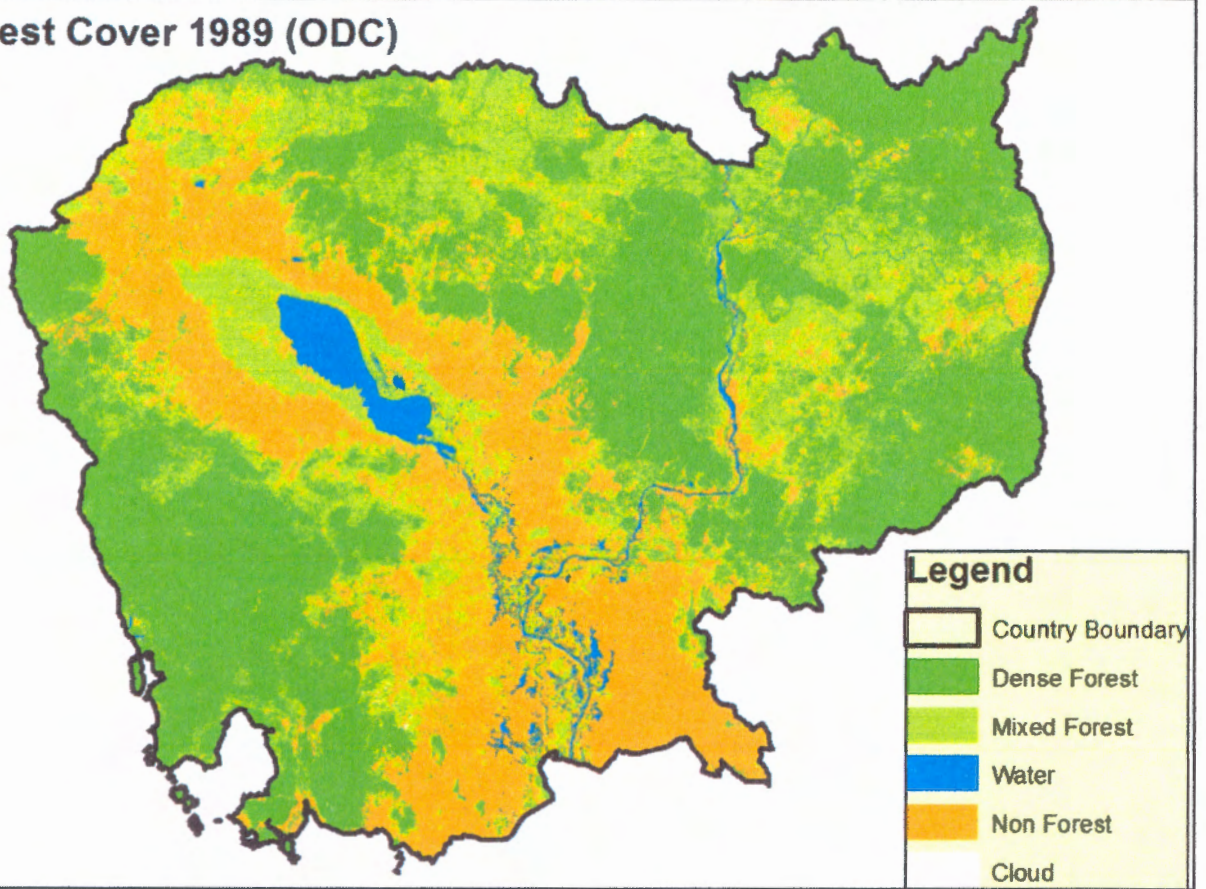


Forest Cover 2000 (ODC)





Forest Cover 1989 (ODC)



Forest Cover 1973 (ODC)

