



សវនកម្មបញ្ជីឈ្មោះអ្នកបោះឆ្នោត ឆ្នាំ២០១៣ សៀវភៅសកម្មជា

ភ្នំពេញ ថ្ងៃទី២១ ខែមីនា ឆ្នាំ២០១៣

ឧបត្ថម្ភដោយ



សង្ខេបបទបច្ច័យ ៖

- ❑ សេចក្តីផ្តើម
- ❑ វិធីសាស្ត្រ និងការរៀបចំសវនកម្ម
- ❑ ដំណើរការ និងការគ្រប់គ្រងសវនកម្មបញ្ជីឈ្មោះអ្នកបោះឆ្នោត
- ❑ ការវិភាគទិន្នន័យនៃការបោះឆ្នោត ៖ ការពិនិត្យមើលលើបញ្ជីឈ្មោះអ្នកបោះឆ្នោត ឆ្នាំ២០១២ និងបញ្ជីនៃការិយាល័យបោះឆ្នោត
- ❑ ការរកឃើញពីមូលដ្ឋានរបស់សវនកម្ម លើគុណភាពនៃបញ្ជីឈ្មោះ ៖
 1. **ភាពទូលំទូលាយ/ពេញលេញ** ៖ ភាពចន្លោះនៃការចុះឈ្មោះ ថាតើបញ្ជីឈ្មោះអ្នកបោះឆ្នោត មានឈ្មោះអ្នកដែលមានសិទ្ធិបោះឆ្នោតទាំងអស់ដែរឬទេ?
 2. **ភាពត្រឹមត្រូវ** ៖ ព័ត៌មានរបស់អ្នកបោះឆ្នោតមានភាពត្រឹមត្រូវពេញលេញ និងមានឈ្មោះស្នូនដែរ ឬទេ?
 3. **សុពលភាព** ៖ តើព័ត៌មានដែលមាននៅក្នុងបញ្ជីឈ្មោះអ្នកបោះឆ្នោតបានធ្វើបច្ចុប្បន្ន និងមានព័ត៌មានដែលមានសុពលភាពតាមផ្លូវច្បាប់ដែរ ឬទេ?
- ❑ ឥរិយាបថ និងទស្សនៈរបស់អ្នកបោះឆ្នោត ដែលអាចមានឥទ្ធិពលលើបញ្ជីឈ្មោះអ្នកបោះឆ្នោត
- ❑ សេចក្តីសន្និដ្ឋាន និងអនុសាសន៍

କେଳିକ୍ରମ

សារៈសំខាន់នៃការចុះឈ្មោះអ្នកបោះឆ្នោត

- ការចុះឈ្មោះបោះឆ្នោត គឺជាមូលដ្ឋានគ្រឹះដ៏សំខាន់ក្នុងដំណើរការបោះឆ្នោត-បញ្ជីឈ្មោះបោះឆ្នោត គឺជាគន្លឹះក្នុងការផ្តល់សិទ្ធិបោះឆ្នោតដល់ពលរដ្ឋ ដូច្នោះហើយទើបត្រូវការការត្រួតពិនិត្យដើម្បីធានាភាពត្រឹមត្រូវ និងសុពលភាព ។
- ការរក្សាទុកដាក់បញ្ជីឈ្មោះបោះឆ្នោត អាចជាការប្រឈមដ៏លំបាកមួយនៅក្នុងប្រទេសនានា ប្រសិនបើគ្មានការកត់ត្រាត្រឹមត្រូវ ឬប្រជាជនរស់នៅមិនជាក់លាក់ ឬក៏ថាមានហេដ្ឋារចនាសម្ព័ន្ធទូទៅខ្សោយ ។
- បញ្ជីឈ្មោះអ្នកបោះឆ្នោត គឺងាយនឹងទទួលបានការខូចខាតក្នុងការទាញយកផលប្រយោជន៍បោះឆ្នោត ។
- បញ្ជីឈ្មោះបោះឆ្នោតមិនត្រឹមត្រូវ បាននាំអោយមានជម្លោះក្រោយការបោះឆ្នោតនៅទូទាំងពិភពលោក និងបានធ្វើអោយអ្នកដែលមានសិទ្ធិបោះឆ្នោតជាច្រើន បានបាត់បង់សិទ្ធិបោះឆ្នោត។

ចងចាំ

គ្មានការចុះឈ្មោះបោះឆ្នោតណា ដែលល្អឥតខ្ចោះនោះទេ ។
រាល់ការអនុវត្តន៍ការចុះឈ្មោះអ្នកបោះឆ្នោត តែងតែធ្វើអោយ
អ្នកដែលមានសិទ្ធិបោះឆ្នោតមួយចំនួន បានបាត់បង់សិទ្ធិ
បោះឆ្នោតរបស់ខ្លួន ។ ប៉ុន្តែការចុះឈ្មោះអ្នកបោះឆ្នោតត្រូវ
ផ្តល់នូវសារៈសំខាន់ និងការការពារចំបាច់ក្នុងការធានាថា
អ្នកដែលមានសិទ្ធិបោះឆ្នោត នឹងអាចបោះឆ្នោតបាន ។



គោលបំណងនៃសវនកម្ម

- ❑ ដើម្បីដោះស្រាយក្តីបារម្ភដែលបានលើកឡើងទាក់ទងទៅនឹងគុណភាពនៃបញ្ជីឈ្មោះអ្នកបោះឆ្នោត គឺត្រូវដោះស្រាយតាមរយៈការធ្វើសវនកម្មឯករាជ្យ ។
- ❑ ដើម្បីបញ្ជាក់នូវភាពប្រសើរឡើងនៃគុណភាពរបស់បញ្ជីឈ្មោះអ្នកបោះឆ្នោត ដោយការធ្វើបច្ចុប្បន្នភាព និងការសំអាតបញ្ជី ។
- ❑ ដើម្បីកសាងនូវទំនុកចិត្តជាសាធារណៈ លើដំណើរការបោះឆ្នោត ។

តើអ្វីទៅជាសវនកម្មបញ្ជីឈ្មោះអ្នកបោះឆ្នោត (VRA) ?

- គឺជាការសិក្សាវាយតម្លៃបែបវិទ្យាសាស្ត្រ ជាលក្ខណៈប្រព័ន្ធ និងឯករាជ្យ លើបញ្ជីឈ្មោះអ្នកបោះឆ្នោត ដោយប្រើវិធីសាស្ត្រស្ថិតិជាក់លាក់ ។
- VRA គឺមានលក្ខណៈបែបវិទ្យាសាស្ត្រ និងបង្ហាញការពិត ហើយមិនមែនជាលក្ខណៈគំនិត ឬការយល់ឃើញឡើយ ។
- VRA គឺជាវិធីសាស្ត្រមួយដែលត្រូវបានប្រើប្រាស់ដោយអ្នកសង្កេតការណ៍បោះឆ្នោតឯករាជ្យនៅទូទាំងពិភពលោក ហើយបានទទួលស្គាល់ជាអន្តរជាតិថាមានលទ្ធផលត្រឹមត្រូវ និងអាចជឿទុកចិត្តបាន ។

VRA មិនអាចប្រើសំរាប់.....

- ការចុះឈ្មោះអ្នកបោះឆ្នោត។
- ការប៉ាន់ស្មានអំពីមូលហេតុ ឬគំនិតឡើយ ។ VRA គឺមានលក្ខណៈបែបវិទ្យាសាស្ត្រ និងបង្ហាញការពិត ។
- ការបញ្ជាក់ ថាតើឯកសារបញ្ជាក់អត្តសញ្ញាណរបស់ប្រជាពលរដ្ឋដែលបានចេញអោយ តើត្រឹមត្រូវ ឬទេ?
- ការវិភាគទៅលើគុណភាពនៃការបោះឆ្នោតនាថ្ងៃបោះឆ្នោតឡើយ ។

វិធីសាស្ត្រ និងការរៀបចំសវនកម្ម

តើសវនកម្មបញ្ជីឈ្មោះអ្នកបោះឆ្នោតឆ្នាំ២០១៣ (VRA) មានវិធីសាស្ត្រយ៉ាងដូចម្តេច?

1. ការវិភាគទិន្នន័យបោះឆ្នោត (សវនកម្មទិន្នន័យខ្លះៗ ដោយកុំព្យូទ័រ)

- a) ដើម្បីវិភាគទៅលើការធ្វើបច្ចុប្បន្នភាពបញ្ជីឈ្មោះអ្នកបោះឆ្នោត យើងប្រៀបធៀបទិន្នន័យប្រជាសាស្ត្ររវាងបញ្ជីឈ្មោះអ្នកបោះឆ្នោត និងតួលេខចំណោលប្រជាសាស្ត្រដែលយកចេញពីជំរឿនប្រជាសាស្ត្រ ឆ្នាំ២០០៨ ដែលបានមកពីគ.ជ.ប (NEC) និងវិទ្យាស្ថានស្ថិតិជាតិ (NIS) ។
- b) ដើម្បីធ្វើការវិភាគទូទៅលើបញ្ជីឈ្មោះអ្នកបោះឆ្នោត ឆ្នាំ២០១២ និងបញ្ជីការិយាល័យបោះឆ្នោតដែលនឹងត្រូវប្រើប្រាស់សំរាប់ការបោះឆ្នោតសកលឆ្នាំ២០១៣ ។

2. ការសិក្សាស្ថិតិយ៉ាងម៉ត់ចត់ ២ បែប ៖

- a. ពីបញ្ជីទៅមនុស្ស → ដើម្បីធានាថាគ្រប់ឈ្មោះក្នុងបញ្ជីឈ្មោះអ្នកបោះឆ្នោត គឺជាឈ្មោះរបស់មនុស្សពិតដែលមានសិទ្ធិបោះឆ្នោត ហើយព័ត៌មានរបស់ពួកគាត់ គឺត្រឹមត្រូវ ។ វិធីសិក្សានេះមានរួមបញ្ចូលទាំងការសិក្សាលើបញ្ជីលុបឈ្មោះអ្នកបោះឆ្នោតទៅមនុស្ស ដើម្បីត្រួតពិនិត្យថាតើការលុបឈ្មោះអ្នកបោះឆ្នោតចេញពីបញ្ជីឈ្មោះអ្នកបោះឆ្នោត ត្រឹមត្រូវដែរ ឬទេ?
- b. ពីមនុស្សទៅបញ្ជី → ដើម្បីដឹងថា តើមានអ្នកដែលមានសិទ្ធិបោះឆ្នោត និង/ឬអ្នកដែលបានព្យាយាមចុះឈ្មោះ ប៉ុន្តែគ្មានឈ្មោះនៅក្នុងបញ្ជីអ្នកបោះឆ្នោត ឬទេ? និងដើម្បីធានាថាព័ត៌មានរបស់ពួកគេ គឺត្រឹមត្រូវ ។

លក្ខខណ្ឌសំខាន់ ៣ សំរាប់ការវាយតម្លៃបញ្ជីឈ្មោះបោះឆ្នោត ៖

1. ភាពទូលំទូលាយ / ភាពពេញលេញ៖ វាយតម្លៃថាតើអ្នកដែលមានសិទ្ធិបោះឆ្នោតត្រូវបានបញ្ចូលទៅក្នុងបញ្ជីឈ្មោះអ្នកបោះឆ្នោតបានពេញលេញកំរិតណា (តើស្តីពីមនុស្សទៅបញ្ជី)
2. សុពលភាព/បច្ចុប្បន្នភាព/ភាពទាន់ពេលវេលា៖ វាយតម្លៃថាតើព័ត៌មាននៅក្នុងបញ្ជីឈ្មោះអ្នកបោះឆ្នោត គឺត្រូវបានធ្វើបច្ចុប្បន្នភាពទាន់ពេលវេលា (តើស្តីពីបញ្ជីទៅមនុស្ស ដោយពិនិត្យថាតើរាល់ឈ្មោះក្នុងបញ្ជីបោះឆ្នោត មានមនុស្សពិតដែរ ឬទេ?)
3. ភាពត្រឹមត្រូវ៖ វាស់វែងកំរិតលំអៀងនៅក្នុងការបញ្ចូលទិន្នន័យរបស់អ្នកបោះឆ្នោតម្នាក់ៗ (ទាំងពីរវិធី) ។

ដំណើរការសំណាក...



ប្រជាពលរដ្ឋដែលគ្រប់អាយុបោះឆ្នោត



ប្រភពស្ថិតិសំរាប់ទាញយកសំណាក



សំណាក



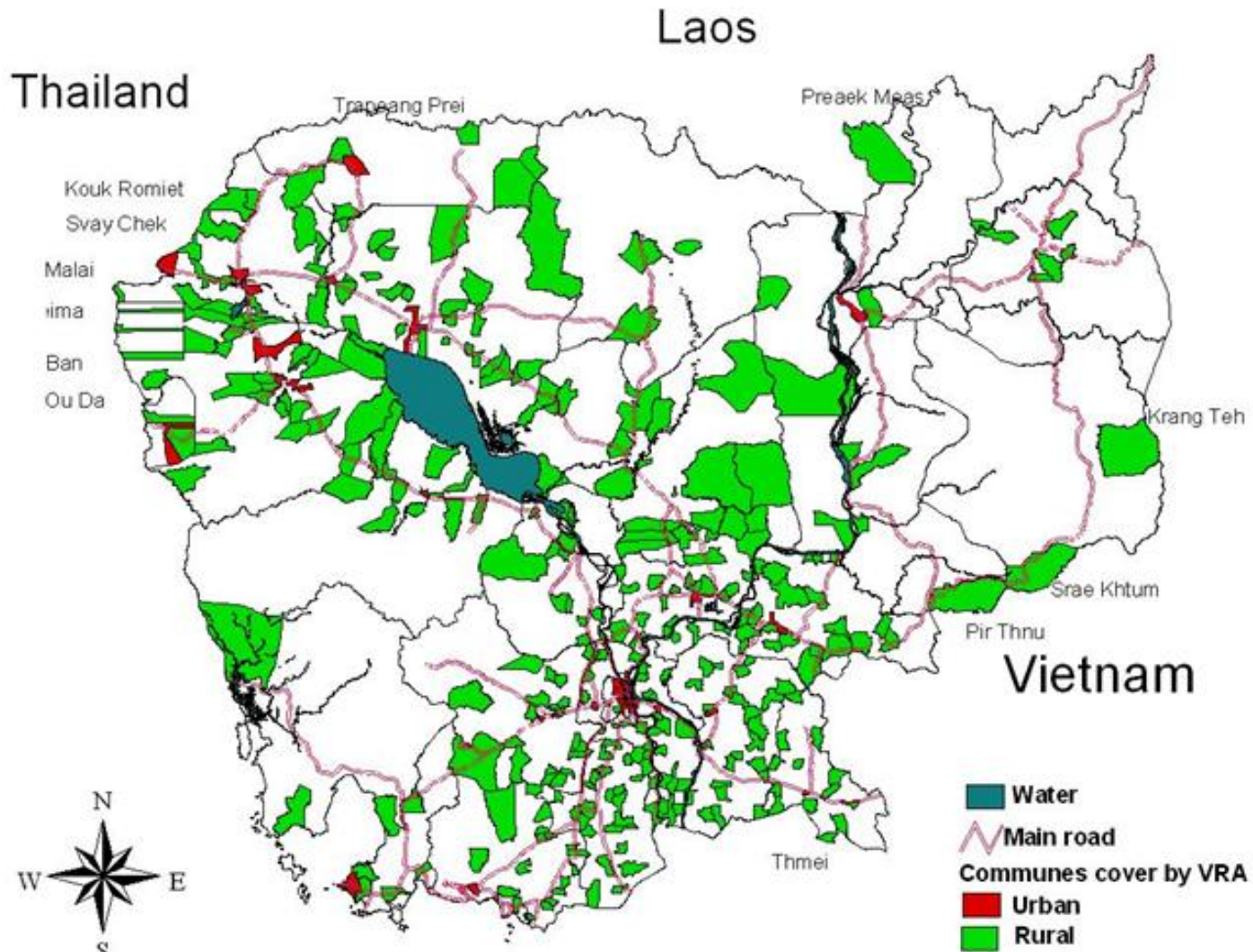
ការទាញយកសេចក្តីសង្ខេប

ការរៀបចំការចុះស្រាវជ្រាវ/អន្តេត

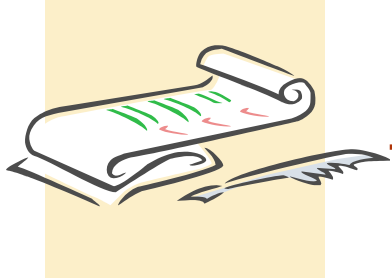
- ការយកសំណាក ៖ ការចាប់យកសំណាកដោយចៃដន្យដែលមានភាពជាតំណាងតាមលក្ខណៈស្ថិតិ (ទូទាំងប្រទេស ទីក្រុង ជនបទ យេនឌ័រ) ។
- អ្នកចុះស្រាវជ្រាវសរុប ៖ អ្នកចុះធ្វើការស្រាវជ្រាវច្រើនជាង ៤៥០នាក់ ត្រូវបានបណ្តុះបណ្តាល និងដាក់ពង្រាយដើម្បីធ្វើការសម្ភាសដោយផ្ទាល់ម្នាក់ទល់ម្នាក់ ។
- ការប្រមូលទិន្នន័យ ៖ ថ្ងៃទី៥-៨ ខែកុម្ភៈ ឆ្នាំ២០១៣ និងថ្ងៃទី១៦-១៩ ខែកុម្ភៈ ឆ្នាំ២០១៣ ដោយប្រើបញ្ជីសំណួរដែលបានកំណត់។
- ទំហំ ៖ ២៤ខេត្ត/ក្រុង ១៧៦ស្រុក ៤១៤ឃុំ ៨៣០ភូមិ ដោយមានទាំងទីក្រុង និងជនបទ ។

	មនុស្សទៅបញ្ជី	បញ្ជីទៅមនុស្ស
ប្រជាជន	ប្រជាពលរដ្ឋដែលគ្រប់អាយុបោះឆ្នោតនៅក្នុងប្រទេសកម្ពុជា	a) អ្នកដែលបានចុះឈ្មោះក្នុងបញ្ជីឆ្នាំ២០១២ (សំរាប់ការបោះឆ្នោត២០១៣) b) អ្នកដែលនៅក្នុងបញ្ជីលុបឈ្មោះអ្នកបោះឆ្នោតឆ្នាំ២០១២
អ្នកផ្តល់ចម្លើយ	អ្នកដែលមានសិទ្ធិបោះឆ្នោតចំនួន ២៤៧២	អ្នកដែលបានចុះឈ្មោះឆ្នាំ២០១២ ចំនួន ១៦៥៦ នាក់ បូកជាមួយអ្នកដែលមានឈ្មោះក្នុងបញ្ជី លុបឈ្មោះអ្នកបោះឆ្នោតចំនួន +៧៦៥នាក់
កំរិតលំអៀង	ភាពលំអៀង $\pm 2.0\%$ និងកំរិតទំនុកចិត្ត ៩៥%	កំរិតលំអៀង $\pm 2.0\%$ និង កំរិតទំនុកចិត្ត ៩៥% កំរិតលំអៀងសំរាប់បញ្ជីលុប $\pm 3.5\%$

របាយការណ៍ស្រុកសំណាក



ការជ្រើសរើសអ្នកផ្តល់ចម្លើយ ពីបញ្ជីទៅមនុស្ស



ឃុំ ចំនួន 415 និងភូមិចំនួន 415 ត្រូវបានជ្រើសរើស ដោយប្រើសំណាកជា តំណាងតាមលក្ខណៈស្ថិតិ



កម្មវិធីកុំព្យូទ័របានជ្រើសរើស ដោយចៃដន្យនូវការិយាល័យ បោះឆ្នោតមួយនៅក្នុងភូមិ នីមួយៗ និងបញ្ជីលុបឈ្មោះ អ្នកបោះឆ្នោត ពីទីតាំងដែល បានជ្រើសរើសរួច

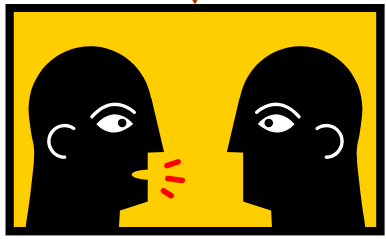


កម្មវិធីកុំព្យូទ័របានជ្រើស រើសដោយចៃដន្យ៖

- 4 ឈ្មោះចេញពីបញ្ជី ឈ្មោះអ្នកបោះឆ្នោត
- 2 ឈ្មោះ ពីបញ្ជីលុប ឈ្មោះអ្នកបោះឆ្នោត



អ្នកសម្ភាសន៍ដែលបាន បណ្តុះបណ្តាលរួចត្រូវ ទៅតាមទីតាំង ការិយាល័យបោះឆ្នោត



អ្នកសម្ភាសន៍គ្មានជួប ជាមួយមេភូមិដើម្បី បញ្ជាក់ពីទីតាំង



អ្នកសម្ភាសន៍នឹង ព្យាយាមរក និងជួប ជាមួយអ្នកផ្តល់ចម្លើយ ដែលបានជ្រើសរើស



បញ្ជាក់ច្បាស់ហើយ ត្រូវជួប និង សម្ភាសន៍អ្នកផ្តល់ចម្លើយ



មិនអាចជួបអ្នកផ្តល់ចម្លើយ- និយាយ និងទទួលព័ត៌មានអំពី អ្នកផ្តល់ចម្លើយតាមរយៈសាច់ ញាតិ អ្នកជិតខាង ឬមេភូមិ

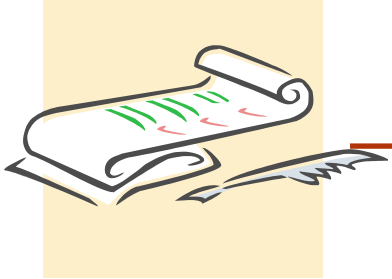


បញ្ជាក់ពីទីកន្លែងរបស់អ្នកផ្តល់ ចម្លើយ



ប្រសិនបើអ្នកផ្តល់ចម្លើយបដិសេធមិនព្រមសម្ភាសន៍ យើងត្រូវជ្រើសរើសដោយចៃដន្យម្នាក់ទៀតដើម្បីជំនួស

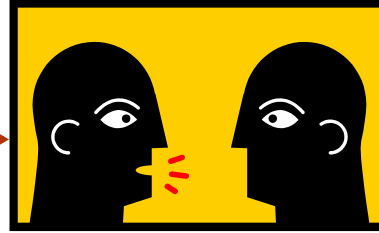
ការជ្រើសរើសអ្នកផ្តល់ចម្លើយ ពីមនុស្សទៅបញ្ជី



ឃុំចំនួន 415 ដែលបានជ្រើសរើស
និង 415 ភូមិ ក៏ត្រូវបានជ្រើសរើស
ដោយប្រើសំណាកជាតំណាងតាម
លក្ខណៈស្ថិតិ



អ្នកសម្ភាសន៍ដែលបាន
បណ្តុះបណ្តាលរួចត្រូវ
ទៅតាមទីតាំងភូមិដែល
បានកំណត់



អ្នកសម្ភាសន៍បានជួប
ជាមួយមេភូមិដើម្បី
បញ្ជាក់ពីទីតាំង



អ្នកសម្ភាសន៍ជ្រើសរើស
ចំណុចចាប់ផ្តើម



ជ្រើសរើស ផ្ទះ៤ខ្នង
ចន្លោះ-រាប់ ផ្ទះទី១០ សំ
រាប់ទីជនបទ និង ផ្ទះទី
២០សំរាប់ទីក្រុង



ជ្រើសរើសអ្នកផ្តល់ចម្លើយ
ក្នុងផ្ទះនីមួយៗ ដោយការ
ចាប់ឆ្នោត



សម្ភាសន៍អ្នកផ្តល់ចម្លើយ



រកឈ្មោះក្នុងបញ្ជីឈ្មោះ
អ្នកបោះឆ្នោត



អ្នកផ្តល់ចម្លើយប្រភេទកូតា២នាក់គឺ៖

- អ្នកមានសិទ្ធិបោះឆ្នោតជាជនពិការ
- អាយុ 18ឆ្នាំ ឬ មាន18ឆ្នាំ គិតដល់ថ្ងៃបោះឆ្នោត
- អ្នកទើបផ្លាស់ទីលំនៅថ្មី
- អ្នកទើបតែស្លាប់

ដែលកំណត់នៃសវនកម្ម

- បញ្ជីចុះឈ្មោះបោះឆ្នោត រាប់បញ្ចូលទាំងបញ្ជីលុបឈ្មោះ សម្រាប់សវនកម្មនេះ គឺលទ្ធផលការចុះឈ្មោះឆ្នាំ ២០១២ ដែលទទួលបាននាថ្ងៃទី៣១ ខែធ្នូ ឆ្នាំ២០១២ ។ ដូច្នេះហើយការផ្លាស់ប្តូរណាមួយដែលបានធ្វើឡើងក្រោយកាលបរិច្ឆេទនេះ គឺមិនត្រូវបានរៀបបញ្ចូលនៅក្នុងរបាយការណ៍សវនកម្មនេះឡើយ ។
- ទិន្នន័យរបស់ NIS នៃអ្នកគ្រប់អាយុបោះឆ្នោតដែលប្រើប្រាស់សំរាប់បង្ហាញនូវបច្ចុប្បន្នភាពនៃចំនួនប្រជាជនដែលមានសិទ្ធិបោះឆ្នោត គឺជាតួលេខចំណោលប្រជាសាស្ត្រដែលទទួលបានពីវិទ្យាស្ថានជាតិស្ថិតិ ដែលបានរួមបញ្ចូលទាំងទិន្នន័យអ្នកចំណាកស្រុក អត្រាមរណៈ ។ល។ នេះមានន័យថាទិន្នន័យនេះក៏មានកំរិតលំអៀងដែលមិនទាន់ដាក់បង្ហាញ ។
- ដោយសារតែយើងមិនអាចទទួលបានបញ្ជីឈ្មោះបោះឆ្នោត ក្នុងទម្រង់ដែលគេអាចយកទៅវិភាគបាន៖
 - ស្ថានភាពចុះឈ្មោះគឺអាចត្រួតពិនិត្យបានតែនៅទីតាំងដែលបានជួបអ្នកផ្តល់ចម្លើយ និងទីតាំងព័ត៌មានដែលអ្នកផ្តល់ចម្លើយនោះផ្តល់អោយ ។
 - យើងមិនអាចធ្វើការវិភាគអត្រាឈ្មោះស្នូនទាំងមូលទេ តែយើងអាចត្រឹមតែបញ្ជាក់ថាអ្នកផ្តល់ចម្លើយរបស់យើងនៅតែមានឈ្មោះនៅទីតាំងចុះឈ្មោះដើមរបស់ពួកគេតែប៉ុណ្ណោះ តែមិនមែននៅក្នុងបញ្ជីទាំងមូលនោះទេ ។

ការគ្រប់គ្រង និងដំណើរការរបស់ សវនកម្មបញ្ជីឈ្មោះអ្នកបោះឆ្នោត

របៀបវារៈនៃការគ្រប់គ្រងសវនកម្មបញ្ជីឈ្មោះអ្នកបោះឆ្នោត

ការប្រមូលទិន្នន័យ (និកហ្វិច)

នាយកប្រតិបត្តិ និកហ្វិច

អ្នកសម្របសម្រួលគម្រោង VRA

អ្នកសម្របសម្រួល 24 រាជធានី/ខេត្ត

អ្នកសម្ភាសន៍ 414 នាក់

អ្នកផ្តល់ចម្លើយ 4893 នាក់

ការត្រួតពិនិត្យគុណភាព (CAS និង NDI)

អ្នកត្រួតពិនិត្យបច្ចេកទេស និងគ្រូបង្គោលរបស់
CAS និង NDI

អ្នកត្រួតពិនិត្យ ៥២ នាក់ របស់ CAS ជួយ និង
ត្រួតពិនិត្យលើអ្នកសម្ភាសន៍របស់ និកហ្វិច
៤១៤ នាក់

អ្នកត្រួតពិនិត្យ 6 នាក់ របស់ CAS និង 6 នាក់
របស់ NDI សម្ភាសន៍ឡើងវិញតាមសំណាក
របស់អ្នកផ្តល់ចម្លើយ

ដំនើរការ VRA និងការត្រួតពិនិត្យគុណភាព



ការរៀបចំការស្រាវជ្រាវ និងការបង្កើតឧបករណ៍

- លក្ខខណ្ឌៈ
- អាយុពី ១៨ ទៅ ៤៥ ឆ្នាំ
- កំរិតវប្បធម៌យ៉ាងតិចត្រឹមមធ្យមសិក្សាទុតិយភូមិ
- មានមធ្យោបាយធ្វើដំនើរ និងទូរស័ព្ទផ្ទាល់ខ្លួន
- មិនមែនជាសកម្មជនគណបក្សនយោបាយ
- ធ្វើការជ្រើសរើសចំនួន ៤៦៩ (ស្រី ១៥៤)

- ១ ប្រអប់បណ្តុះបណ្តាលបេក្ខជន ៣៦ ដល់ ៤៥ នាក់ក្នុងវគ្គនីមួយៗ
- មាតិកាវគ្គបណ្តុះបណ្តាលៈ
- សៀវភៅណែនាំសំរាប់ការសម្ភាសន៍
- ការពិនិត្យបញ្ជីសំនួរ
- វិធីសាស្ត្រចុះសម្ភាសន៍
- អនុវត្តន៍/សំដែង

- ### ការចុះធ្វើការសម្ភាសន៍
- លើកទីមួយៈ ៥-៨ កុម្ភៈ ២០១៣ (១៥ ខេត្ត)
 - លើកទីពីរៈ ១៦-១៩ កុម្ភៈ ២០១៣ (៩ ខេត្ត)
 - អ្នកសម្ភាសន៍ត្រូវសំភាសន៍មនុស្ស ១២ នាក់ (៦ នាក់សំរាប់បញ្ជីទៅមនុស្ស និង ៦ នាក់សំរាប់បញ្ជីមនុស្សទៅបញ្ជី)

- ### របាយការណ៍ទិន្នន័យ និងការសំអាត
- គ្រប់បញ្ជីសំនួរត្រូវបានត្រួតពិនិត្យច្រើនកំរិត
 - បើព័ត៌មានមិនច្បាស់លាស់ → ទូរស័ព្ទទៅកាន់អ្នកផ្តល់ចំលើយ ឬប្រធានភូមិ ឬអ្នកស្រាវជ្រាវ
 - ព័ត៌មានរបស់អ្នកផ្តល់ចំលើយត្រូវបានផ្ទៀងផ្ទាត់ជាមួយគេហទំព័រ (www.voterlist.org.kh) និងឯកសារទំរង់ PDF ទាំងបញ្ជីឈ្មោះ និងបញ្ជីលុបឈ្មោះ
 - ក្រុមត្រួតពិនិត្យឡើងវិញធ្វើការសំអាតទិន្នន័យបន្ថែមទៀតជាមួយអ្នកផ្តល់ចំលើយ ឬជាមួយប្រធានភូមិ នៅទីតាំងដែលគ្មានទិន្នន័យ

ការត្រួតពិនិត្យលើគុណភាព

ការរៀបចំការស្រាវជ្រាវ និងការបង្កើតឧបករណ៍

- ពិនិត្យឡើងវិញ & អនុសាសន៍ពីអ្នកដែលពាក់ព័ន្ធ
- ពិនិត្យជាច្រើនលើកពីអ្នកជំនាញខាងបោះឆ្នោត
- សាកល្បងពីដំណើរការរបស់បញ្ជីសំណួរ
- បកប្រែដែលមានការពិនិត្យពីមនុស្សខុសគ្នា

ការជ្រើសរើសអ្នកសម្ភាសន៍

បណ្តុះបណ្តាលអ្នកសម្ភាសន៍

- វគ្គបណ្តុះបណ្តាលមានរយៈពេលវែងទាំងវគ្គបណ្តុះបណ្តាលគ្រូបង្ហាញ និងអ្នកសម្ភាសន៍
- វគ្គបណ្តុះបណ្តាលមានលក្ខណៈទាក់ទាញ
- សាកល្បងមុន និងក្រោយវគ្គ ដើម្បីកំណត់នូវការយល់ច្រឡំ និងត្រួតពិនិត្យអ្នកសម្ភាសន៍

ការពង្រាយអ្នកត្រួតពិនិត្យ

1. មានត្រួតពិនិត្យ ៣កំរិត ខុសៗគ្នា ៖
 1. អ្នកសម្របសម្រួល និកហ៊ូច ខេត្ត
 2. អ្នកត្រួតពិនិត្យ CAS
 3. ត្រួតពិនិត្យដោយឯករាជ្យលើអ្នកត្រួតពិនិត្យដែលធ្វើឡើងដោយ NDI/ CAS
2. អ្នកត្រួតពិនិត្យដោយឯករាជ្យ បានត្រួតពិនិត្យ 25% នៃអ្នកសម្ភាសន៍របស់ និកហ៊ូច ដោយបំពេញនូវបញ្ជីសំណួរពេលលេញ
 1. សម្ភាសន៍ឡើងវិញច្រើនជាង 7% នៃអ្នកផ្តល់ចម្លើយ
 2. រកឃើញថាអ្នកសម្ភាសន៍ទាំងអស់បានចុះទៅដល់ទីកន្លែង

ការប្រមូលនិងសម្អាតទិន្នន័យ

1. និកហ៊ូច ត្រួតពិនិត្យទាំងអស់លើបញ្ជីសំណួរ
2. ត្រួតពិនិត្យច្រើនលើកដោយប្រើគេហទំព័ររបស់ គជប, បញ្ជីឈ្មោះអ្នកបោះឆ្នោត និងបញ្ជីលុបឈ្មោះ (PDF), ដោយប្រើអក្សរខុសគ្នាក្នុងការស្វែងរកឈ្មោះក្នុងបញ្ជីបោះឆ្នោត
3. សំរាប់ទិន្នន័យមិនប្រក្រតី NICFEC, CAS និង NDI ត្រួតពិនិត្យឡើងវិញដោយ៖
 - ពិនិត្យឡើងវិញតាមលំដាប់លំដោយ និងបញ្ចូលទិន្នន័យ
 - ពង្រាយអ្នកសម្ភាសន៍ឡើងវិញនៅភ្នំពេញដើម្បីស្វែងរកនិងណាត់ជួបអ្នកផ្តល់ចម្លើយដ
 - ចំពោះតាមបណ្តាលខេត្ត គឺធ្វើការទាក់ទងដោយផ្ទាល់តាមទូរស័ព្ទទៅកាន់អ្នកផ្តល់ចម្លើយ ឬអ្នកផ្តល់ព័ត៌មានពីអ្នកផ្តល់ចម្លើយ (ដូចជា សមាជិកគ្រួសារ មេភូមិជាដើម) គឺសួររកព័ត៌មានរបស់អ្នកផ្តល់ចម្លើយ។
 - សម្រាប់អ្នកបោះឆ្នោតដែលរកមិនឃើញឈ្មោះនៅក្នុងបញ្ជី គឺធ្វើការពិនិត្យឡើងវិញពីរដងដោយមនុស្សពីរនាក់ផ្សេងគ្នា។
 - សម្រាប់ករណីសង្ស័យថាលុបឈ្មោះអ្នកបោះឆ្នោតមិនបានត្រឹមត្រូវ គឺធ្វើការពិនិត្យក្នុងបញ្ជីឈ្មោះនៅក្នុងការិយាល័យដែលបានលុបឈ្មោះនោះ និងក្នុងការិយាល័យបោះឆ្នោតផ្សេងទៀតដែលបានចុះឈ្មោះ

ការវិភាគទិន្នន័យនៃការបោះឆ្នោត សង្ខេបការចុះឈ្មោះបោះឆ្នោត ឆ្នាំ ២០១២

យោង:

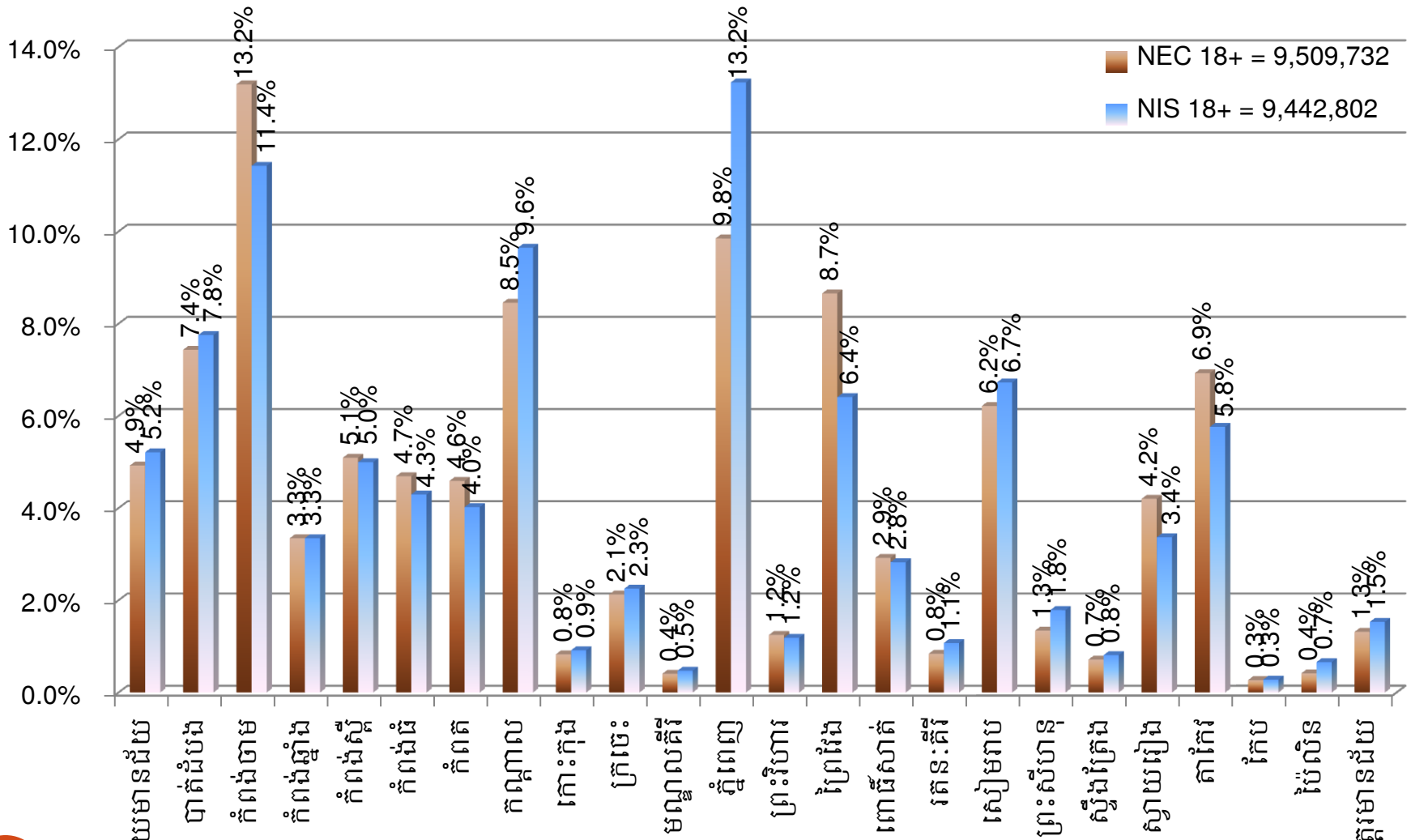
NEC – លទ្ធផលចុះឈ្មោះអ្នកបោះឆ្នោតចុងក្រោយឆ្នាំ 2012

NEC – បញ្ជីការិយាល័យបោះឆ្នោតសំរាប់ការបោះឆ្នោតជាតិឆ្នាំ 2013

NIS – ចំណោលប្រជាសាស្ត្រឆ្នាំ 2013

វិភាគទិន្នន័យបោះឆ្នោត - ប្រៀបធៀបរវាងទិន្នន័យ NEC និង NIS

ការបែងចែកប្រជាពលរដ្ឋដែលគ្រប់អាយុបោះឆ្នោត

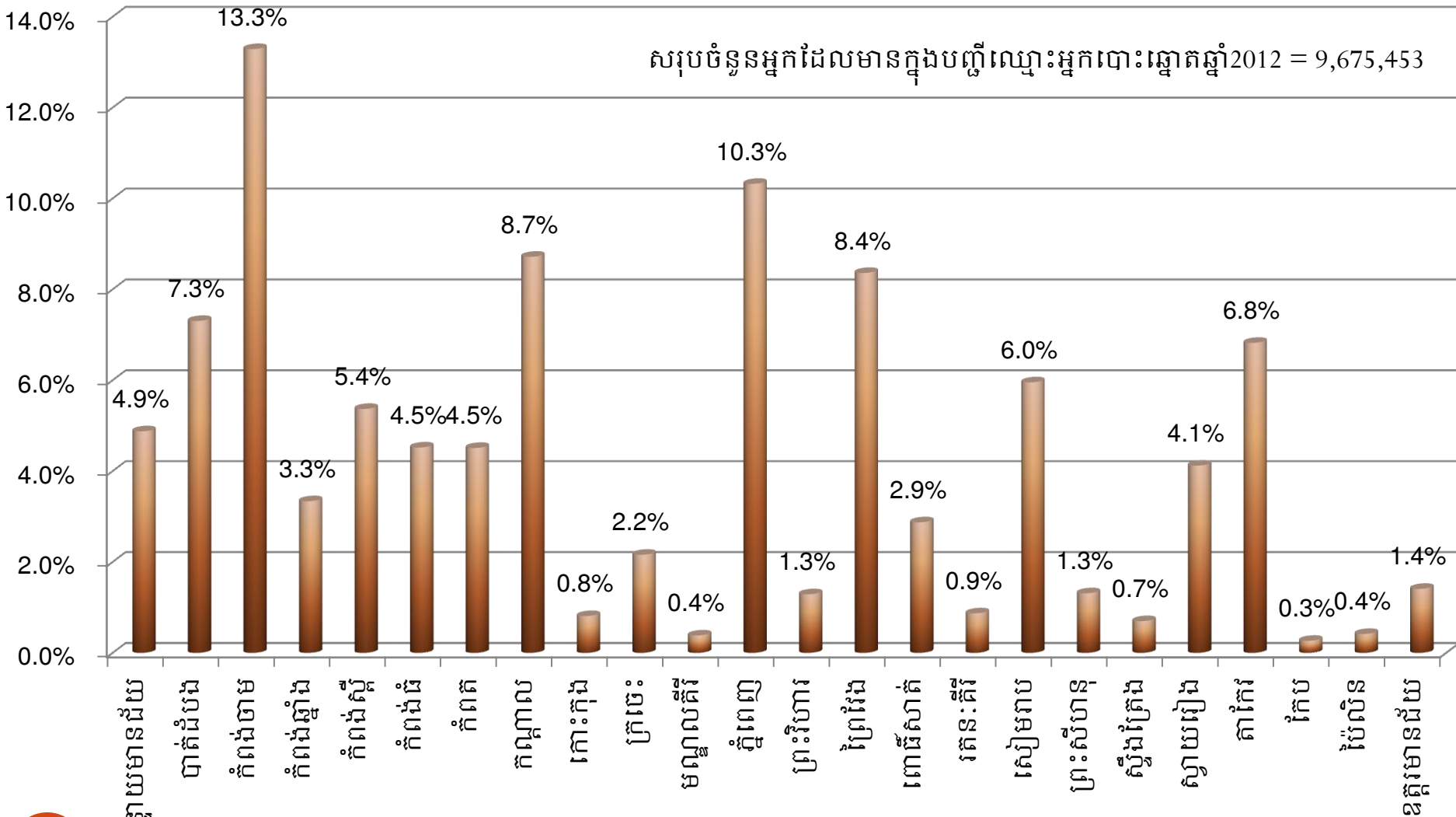


ប្រភព: NEC - លទ្ធផលចុះឈ្មោះអ្នកបោះឆ្នោតចុងក្រោយឆ្នាំ 2012
 NIS - ចំណោលប្រជាសាស្ត្រឆ្នាំ 2013

វិភាគទិន្នន័យបោះឆ្នោត

ការបែងចែកអ្នកដែលបានចុះឈ្មោះបោះឆ្នោតតាមខេត្ត

សរុបចំនួនអ្នកដែលមានក្នុងបញ្ជីឈ្មោះអ្នកបោះឆ្នោតឆ្នាំ2012 = 9,675,453



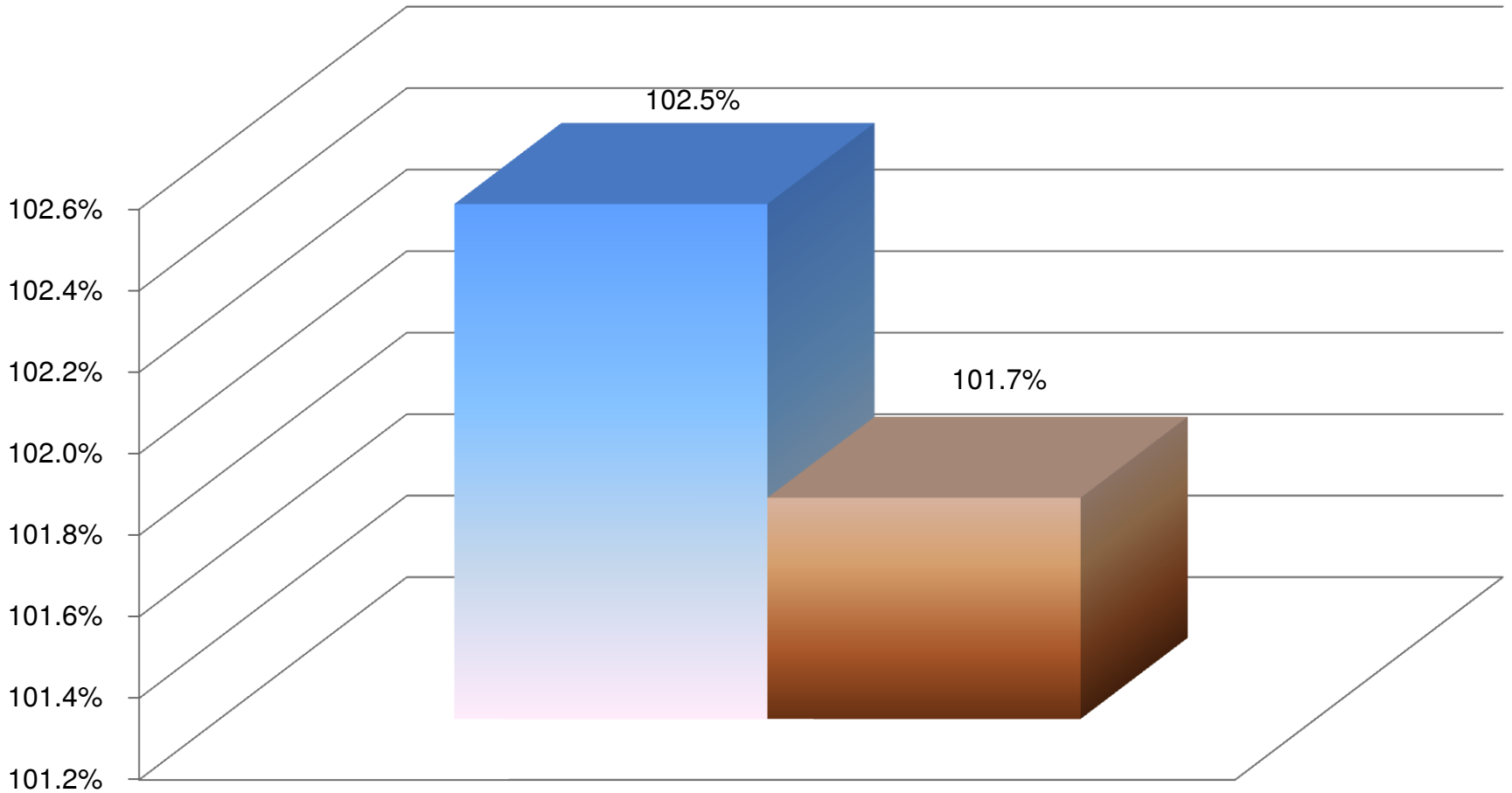
វិភាគទិន្នន័យបោះឆ្នោត

អត្រានៃការចុះឈ្មោះ

ការប្រៀបធៀបចំនួនអ្នកដែលបានចុះឈ្មោះបោះឆ្នោត ជាមួយនឹងប្រជាពលរដ្ឋដែលគ្រប់អាយុ

■ អត្រានៃការចុះឈ្មោះ: (ដោយ NIS 18+ ជាតួលេខ)

■ អត្រានៃការចុះឈ្មោះ: (ដោយ NEC 18+ ជាតួលេខ)



ប្រភព: NEC -លទ្ធផលចុះឈ្មោះអ្នកបោះឆ្នោតចុងក្រោយឆ្នាំ 2012

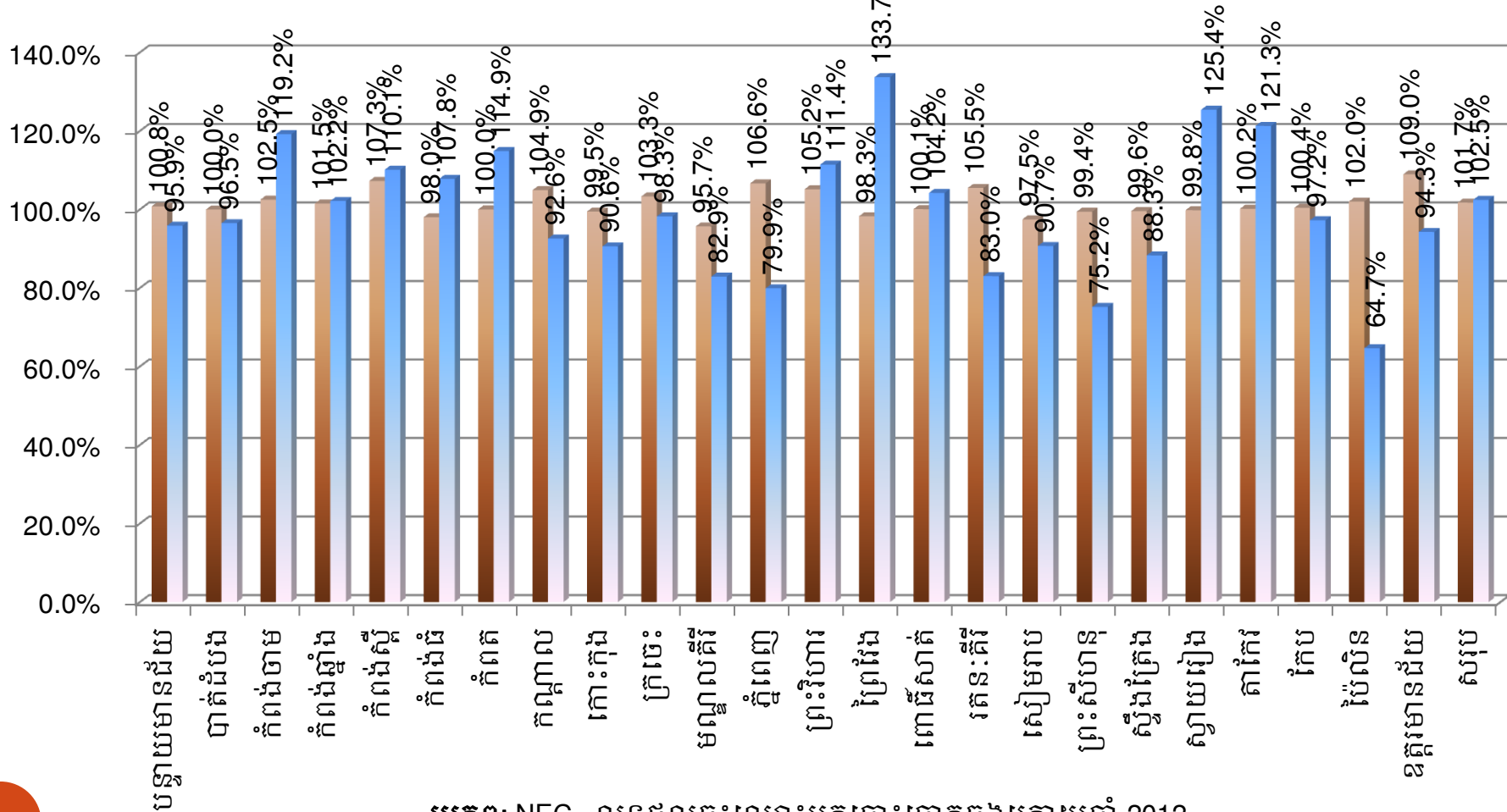
NIS - ចំណោលប្រជាសាស្ត្រឆ្នាំ 2013

វិភាគទិន្នន័យបោះឆ្នោត

អត្រានៃការចុះឈ្មោះតាមខេត្ត

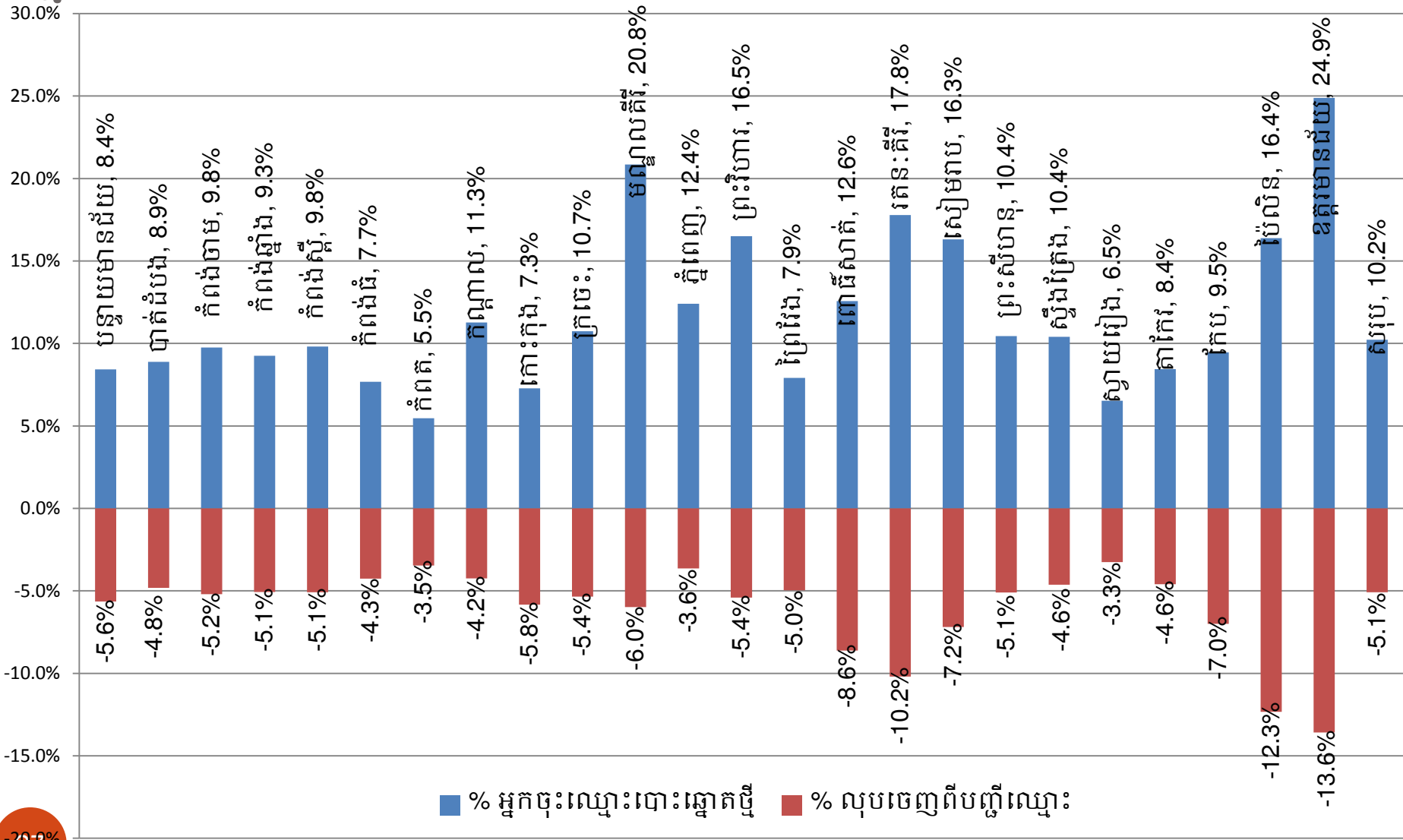
ការប្រៀបធៀបចំនួនអ្នកដែលបានចុះឈ្មោះបោះឆ្នោត ជាមួយនិងប្រជាពលរដ្ឋដែលគ្រប់អាយុ

■ អត្រានៃការចុះឈ្មោះ: (ដោយ NEC 18+ ជាតួលេខ) ■ អត្រានៃការចុះឈ្មោះ: (ដោយ NIS 18+ ជាតួលេខ)



ប្រភព: NEC -លទ្ធផលចុះឈ្មោះអ្នកបោះឆ្នោតចុងក្រោយឆ្នាំ 2012
NIS - ចំណោលប្រជាសាស្ត្រឆ្នាំ 2013

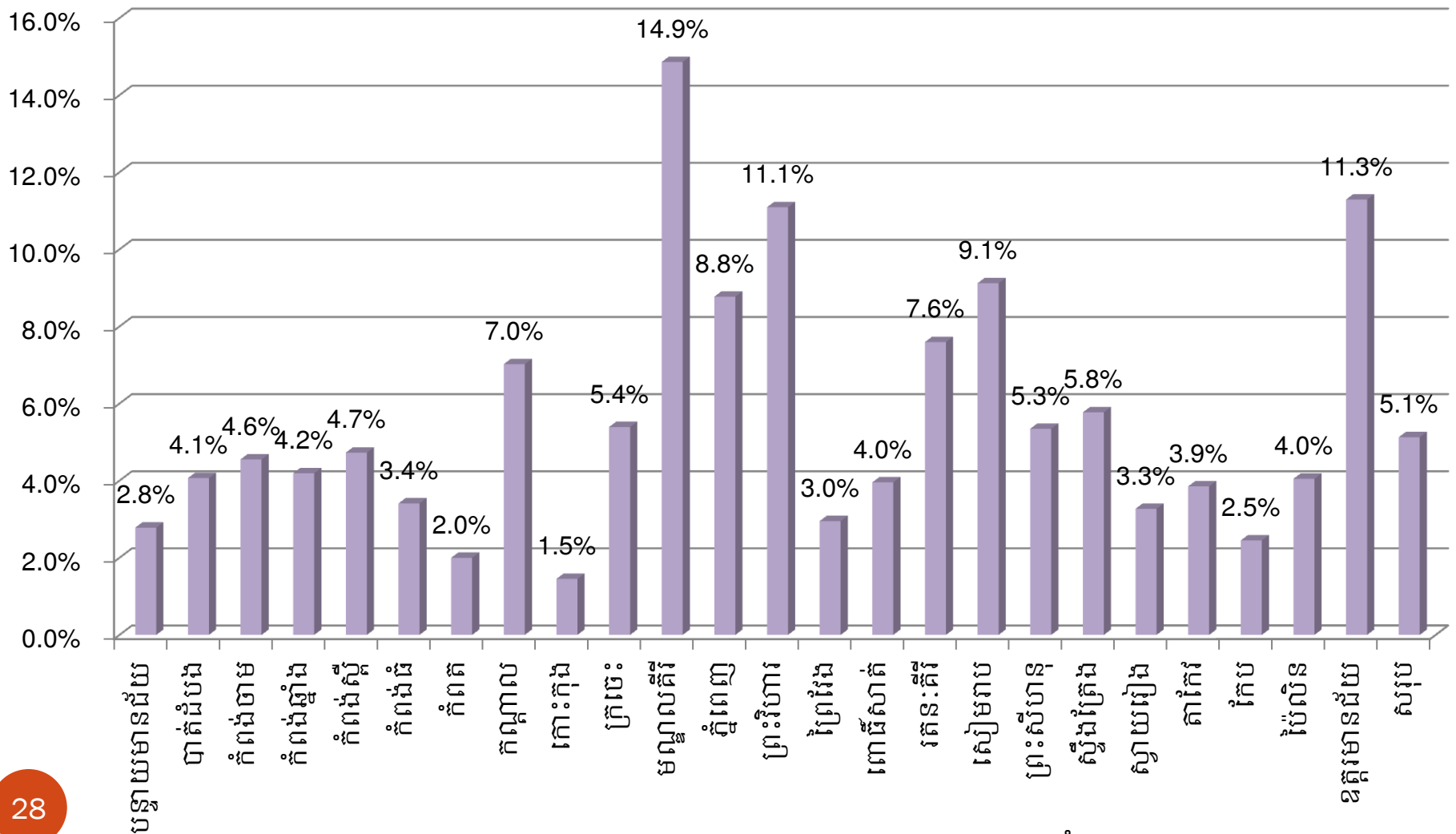
វិភាគទិន្នន័យបោះឆ្នោត - លទ្ធផលនៃការពិនិត្យបញ្ជីឈ្មោះ ភាគរយនៃអ្នកចុះឈ្មោះផ្ទៃ & ការលុបឈ្មោះអ្នកបោះឆ្នោតតាមខេត្ត និងមួយៗក្នុង ឆ្នាំ២០១២



Source: NEC – 2012 Voter Registration Result

វិភាគទិន្នន័យបោះឆ្នោត

ប្រៀបធៀបរវាងការចុះឈ្មោះអ្នកបោះឆ្នោតឆ្នាំ 2011 និង 2012
 ការកើនឡើងនៃការចុះឈ្មោះអ្នកបោះឆ្នោត គិតជាភាគរយ

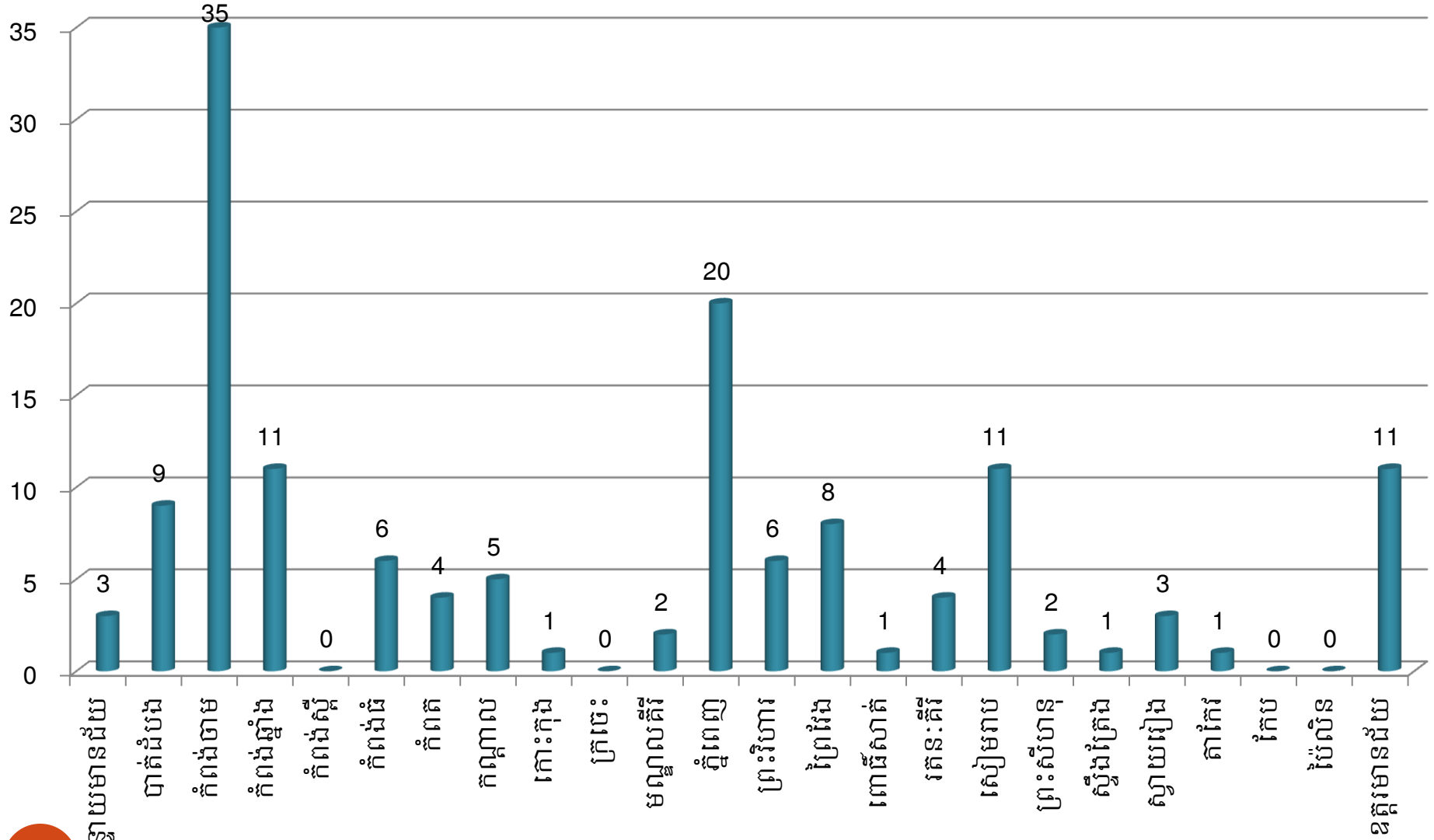


ប្រភព: NEC - លទ្ធផលចុះឈ្មោះអ្នកបោះឆ្នោតក្នុងក្រោយឆ្នាំ 2012

**សវនកម្មទិន្នន័យខ្លះៗ ដោយកុំព្យូទ័រ
ការវិភាគការិយាល័យបោះឆ្នោត**

ការវិភាគទិន្នន័យបោះឆ្នោត

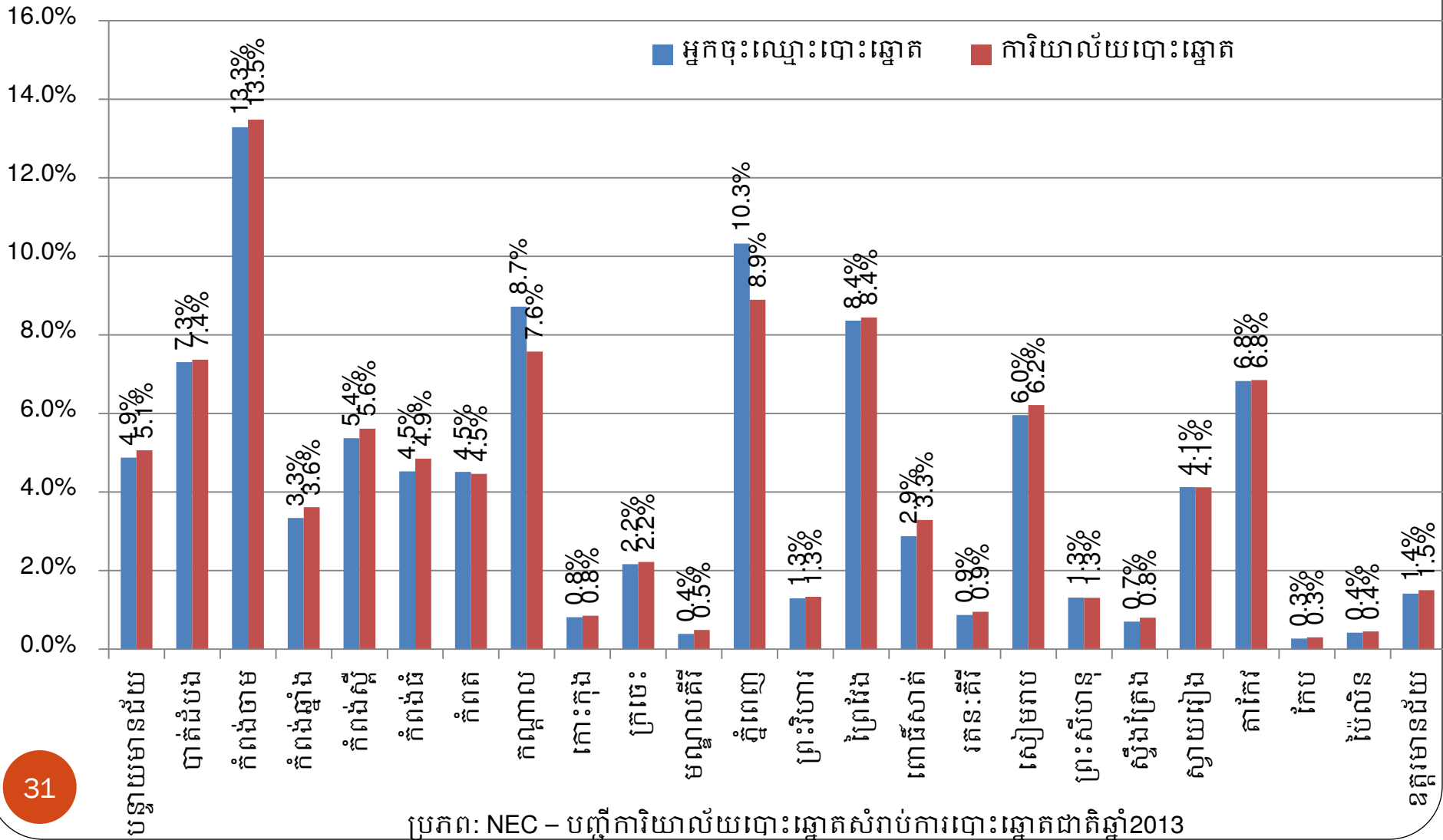
ការបែងចែកការិយាល័យដែលបានបង្កើតថ្មីចំនួន 144



ការវិភាគទិន្នន័យបោះឆ្នោត

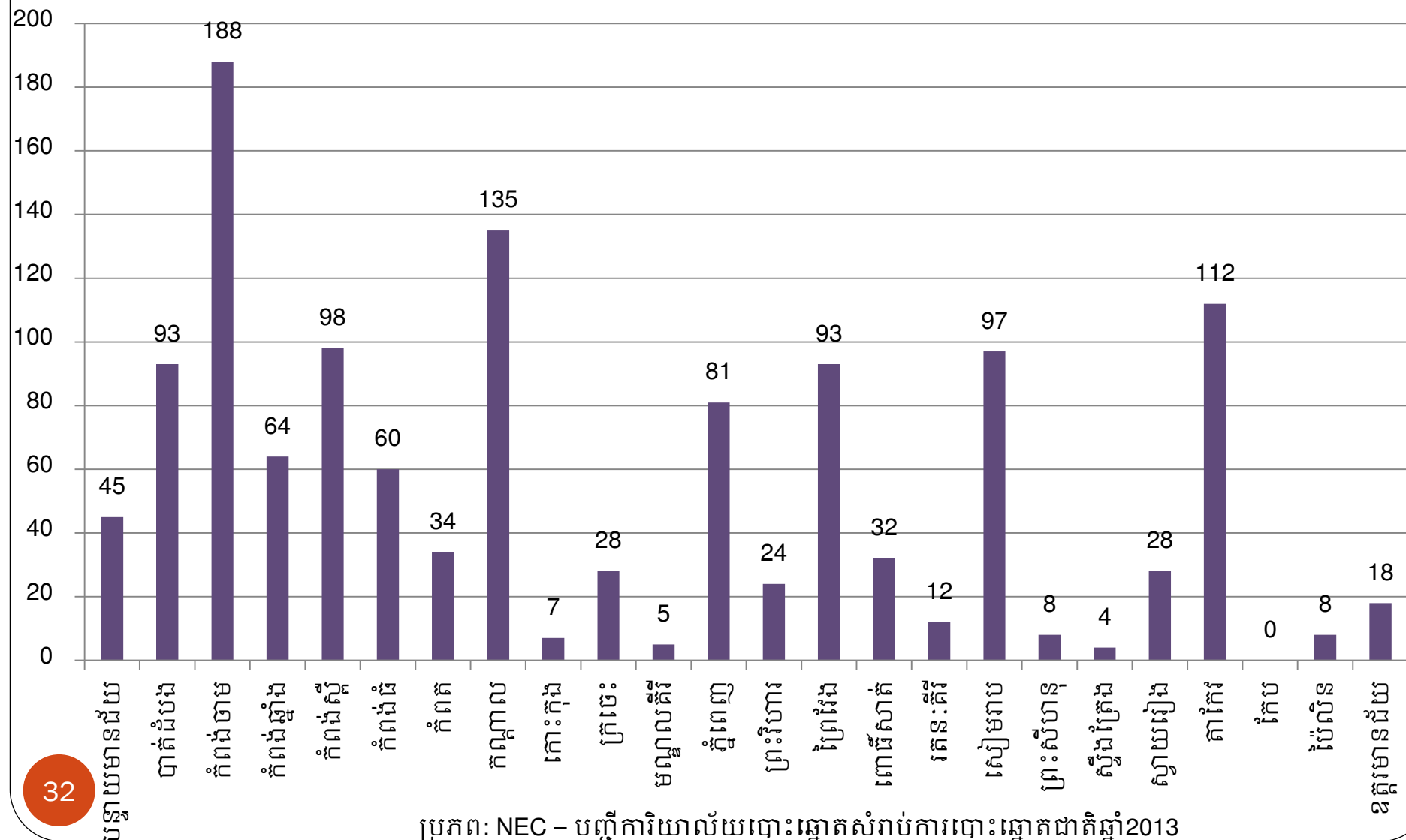
តើការបែងចែកការិយាល័យបោះឆ្នោតសមស្របនឹងការបែងចែកអ្នកដែលបាន

ចុះឈ្មោះអ្នកបោះឆ្នោតដែរទេ?



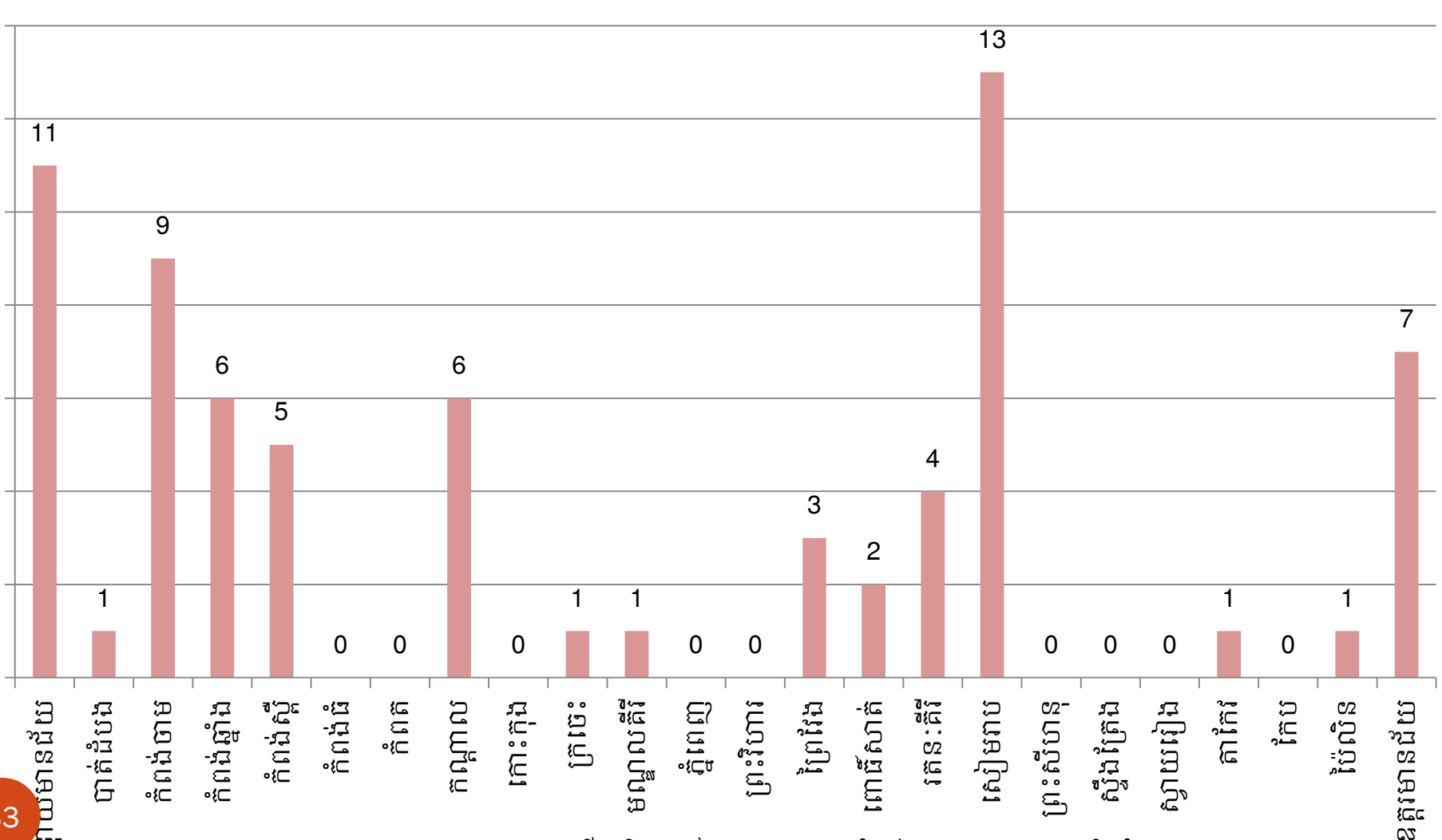
ការវិភាគទិន្នន័យបោះឆ្នោត

សរុបចំនួនការិយាល័យបោះឆ្នោតតាមខេត្តនីមួយៗ ដែលមានអ្នកចុះឈ្មោះបោះឆ្នោតថ្មី លើសពី 50%



ការវិភាគទិន្នន័យបោះឆ្នោត

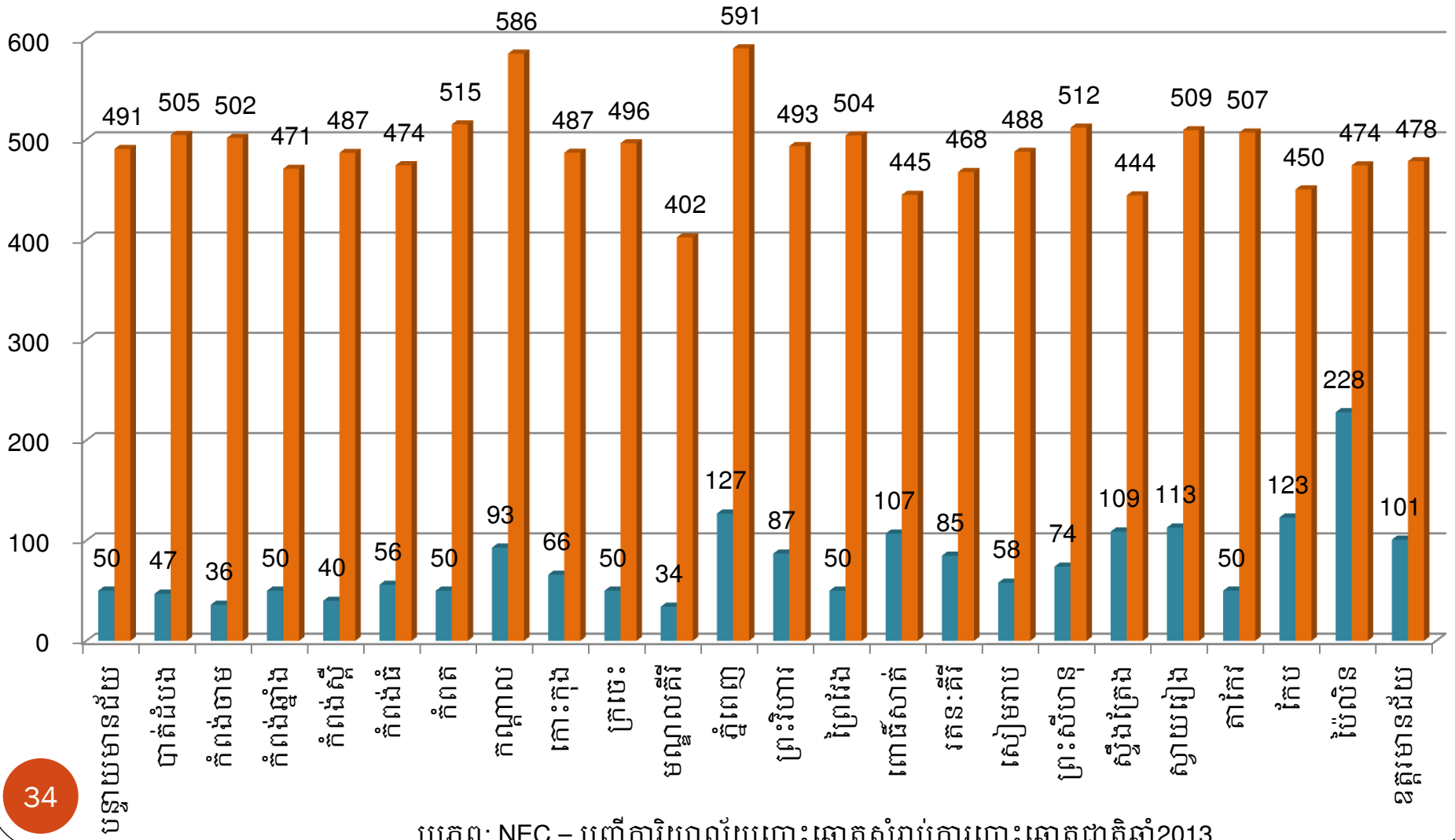
ចំនួនការិយាល័យបោះឆ្នោតតាមខេត្តនីមួយៗ ដែលបានលុបឈ្មោះអ្នកបោះឆ្នោតលើស ពី 50%



ការវិភាគទិន្នន័យបោះឆ្នោត

ប្រៀបធៀបចំនួនការិយាល័យបោះឆ្នោតតិចបំផុត និងជាមធ្យម តាមខេត្តនីមួយៗ

■ ការិយាល័យបោះឆ្នោតតិចបំផុត ■ ការិយាល័យបោះឆ្នោតជាមធ្យម



ការកែប្រែក្របខណ្ឌ៖ ដែលបានមកពីសវនកម្មនៅមូលដ្ឋាន

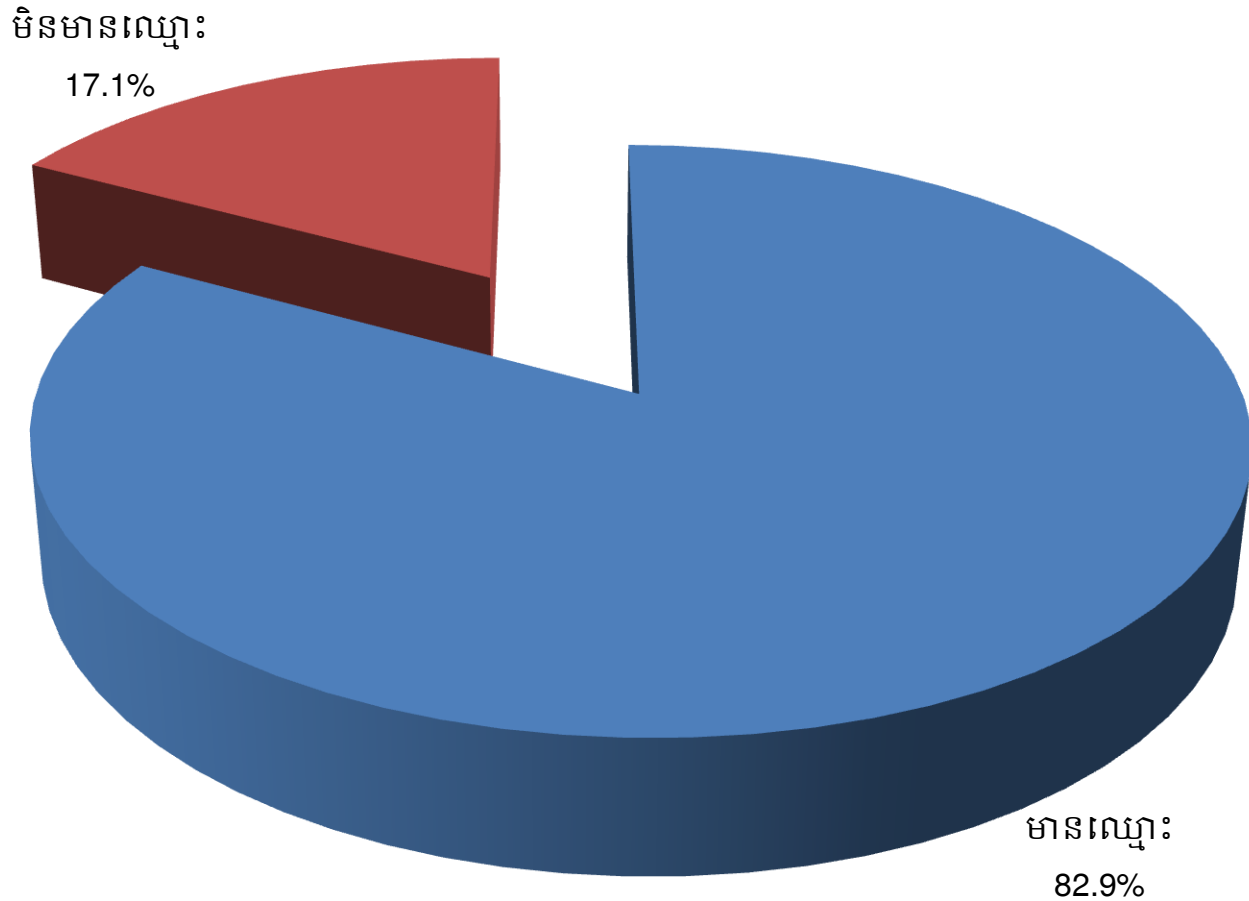
ឱនភាពនៃភាពពេញលេញ ភាពត្រឹមត្រូវ និងសុពលភាព/ទាន់ពេលវេលាប្រៀបធៀបទៅនឹង VRA 2008

ភាពពេញលេញ

តើបញ្ជីឈ្មោះអ្នកបោះឆ្នោតបានចុះឈ្មោះអ្នកដែលមានសិទ្ធិ
បោះឆ្នោតបានគ្រប់គ្នាដែរ ឬទេ?

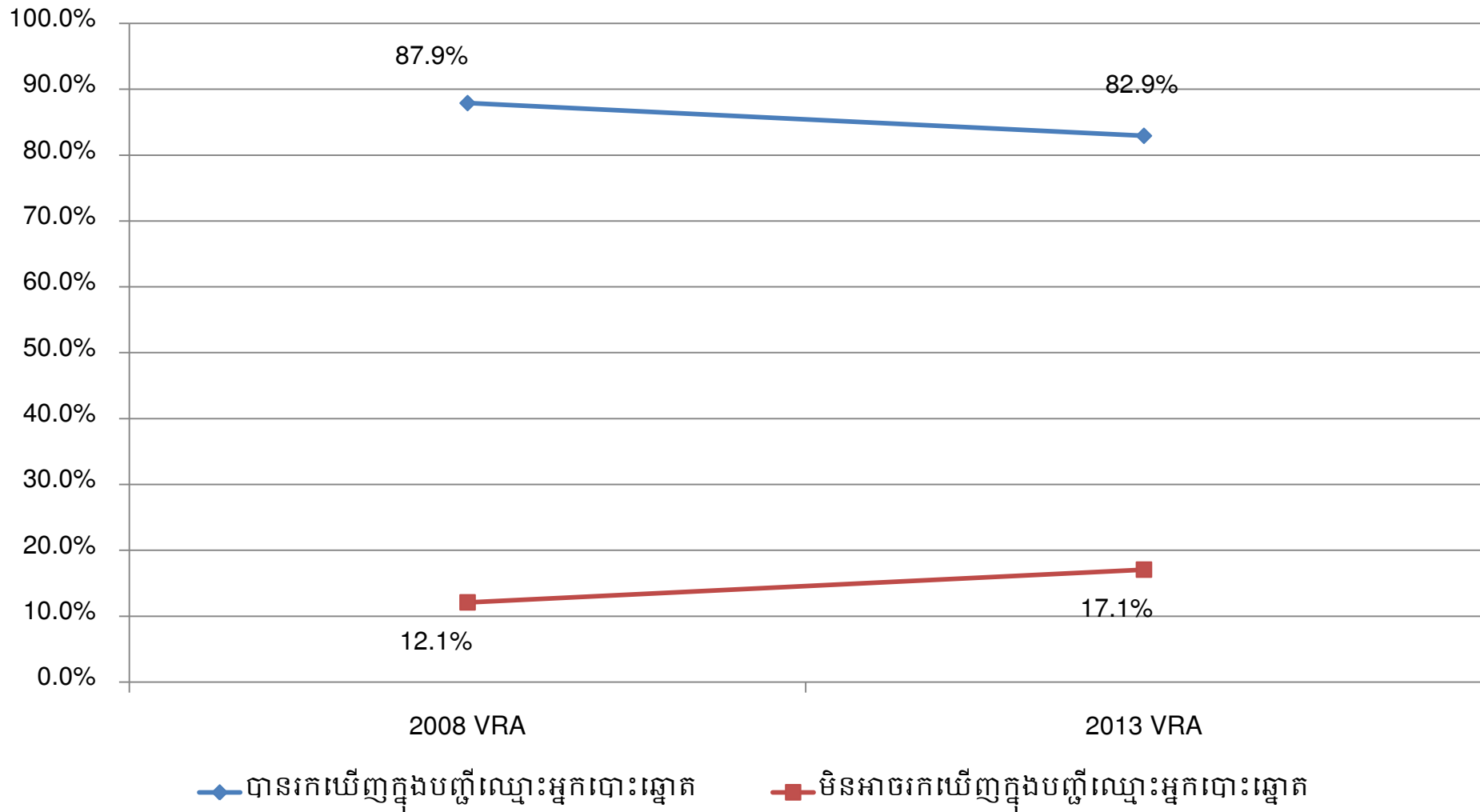
សវនកម្មនៅមូលដ្ឋាន-ភាពពេញលេញ

តើបញ្ជីឈ្មោះអ្នកបោះឆ្នោតបានចុះឈ្មោះអ្នកដែលមានសិទ្ធិបោះឆ្នោតបានគ្រប់គ្នាដែរ ឬទេ?



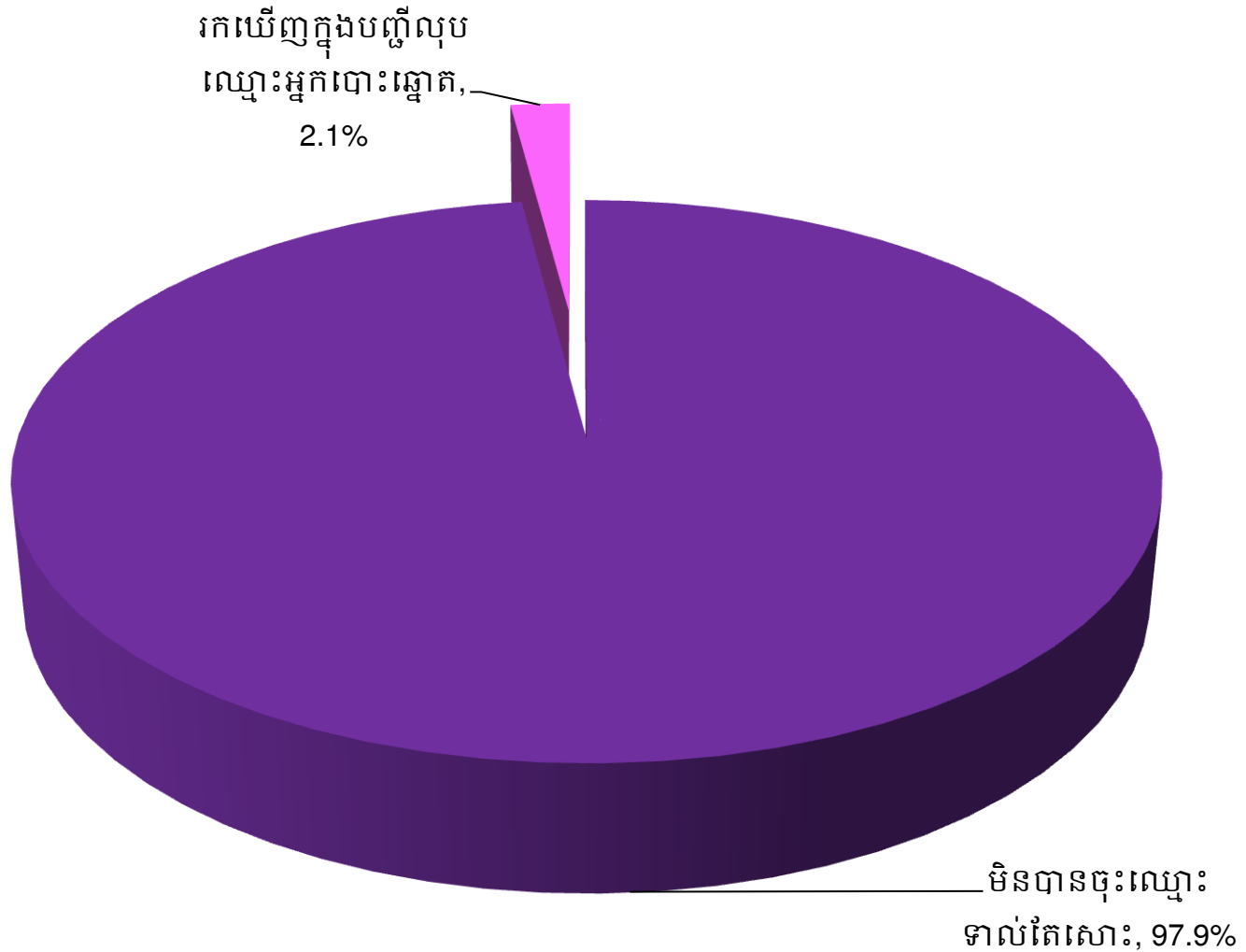
សវនកម្មនៅមូលដ្ឋាន-ភាពពេញលេញ

តើអត្រានៃការចុះឈ្មោះអ្នកបោះឆ្នោតយ៉ាងណាដែរ ប្រៀបធៀបទៅនឹងឆ្នាំ2008?



សវនកម្មនៅមូលដ្ឋាន-ភាពពេញលេញ

ក្នុងចំនោមអ្នកដែលមិនមានឈ្មោះបោះឆ្នោត តើយើងអាចរកឃើញនៅក្នុងបញ្ជីលុបឈ្មោះឆ្នាំ2012ដែរ ឬទេ?



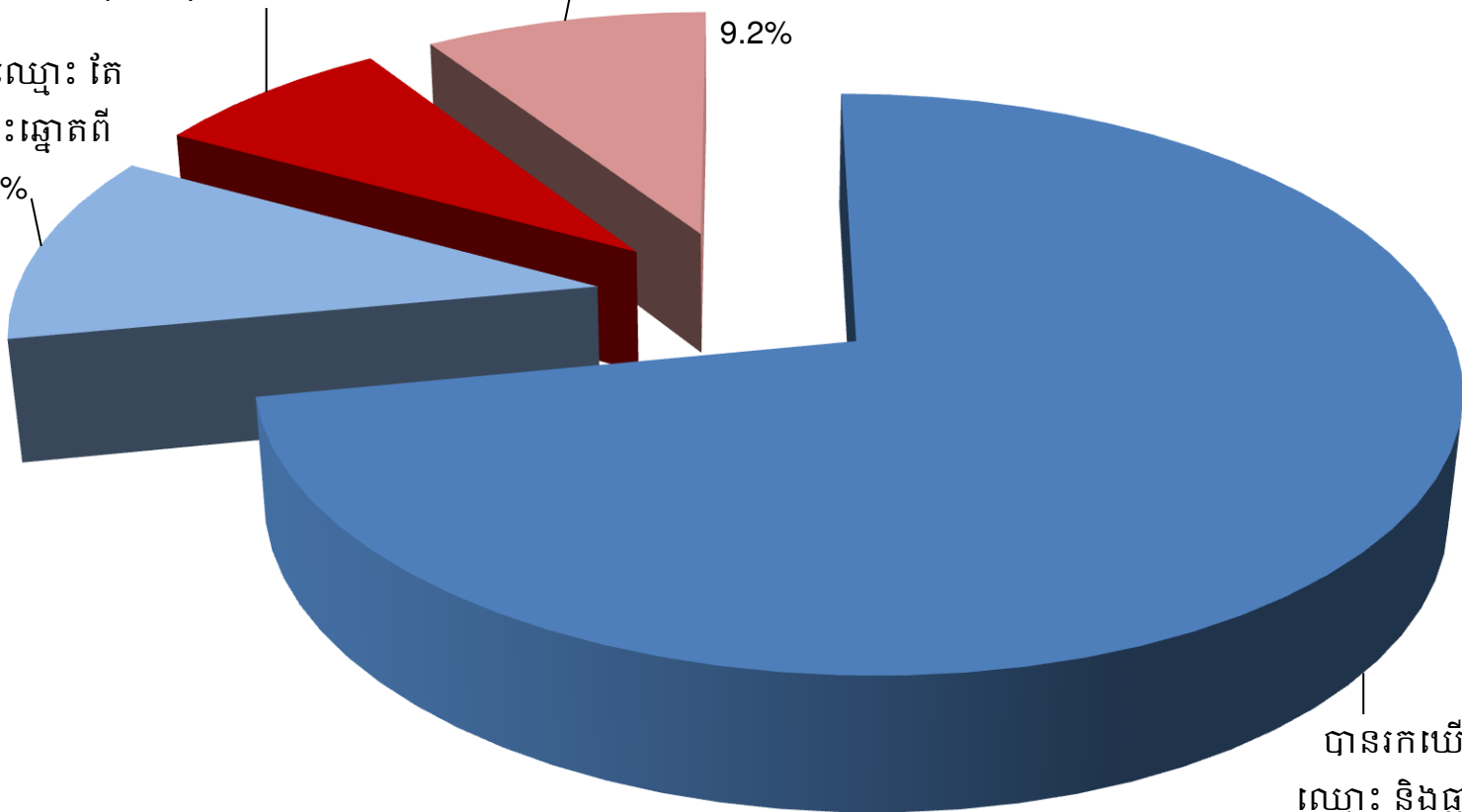
សវនកម្មនៅមូលដ្ឋាន

តើពួកគេធ្លាប់បានទៅបោះឆ្នោតពីមុនមកទេ កាលពីឆ្នាំ2008 ឬឆ្នាំ2012?

មិនមានឈ្មោះ តែធ្លាប់
បានបោះឆ្នោតពីមុន, 7.8%

មិនមានឈ្មោះ និងមិន
ធ្លាប់បានបោះឆ្នោតពីមុន,
9.2%

មិនឃើញថាមានឈ្មោះ តែ
មិនធ្លាប់បានបោះឆ្នោតពី
មុន, 11.1%



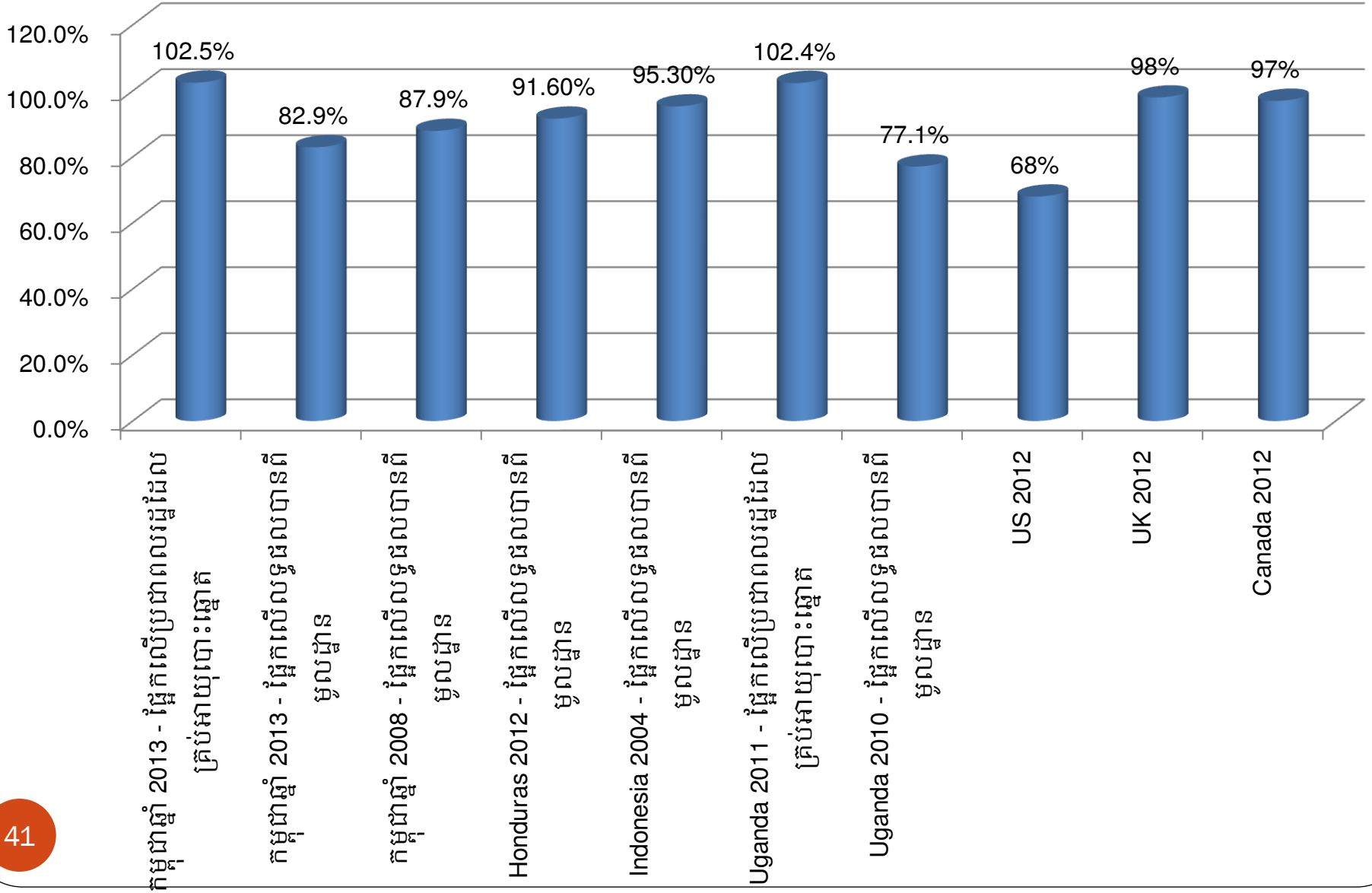
បានឃើញថាមាន
ឈ្មោះ និងធ្លាប់បានបោះ
ឆ្នោតពីមុន, 71.9%

N = 2,278 ពីមនុស្សទៅបញ្ជី

តើអ្នកបានទៅបោះឆ្នោតកាលពីឆ្នាំ 2008 ឬ 2012 ដែរទេ?

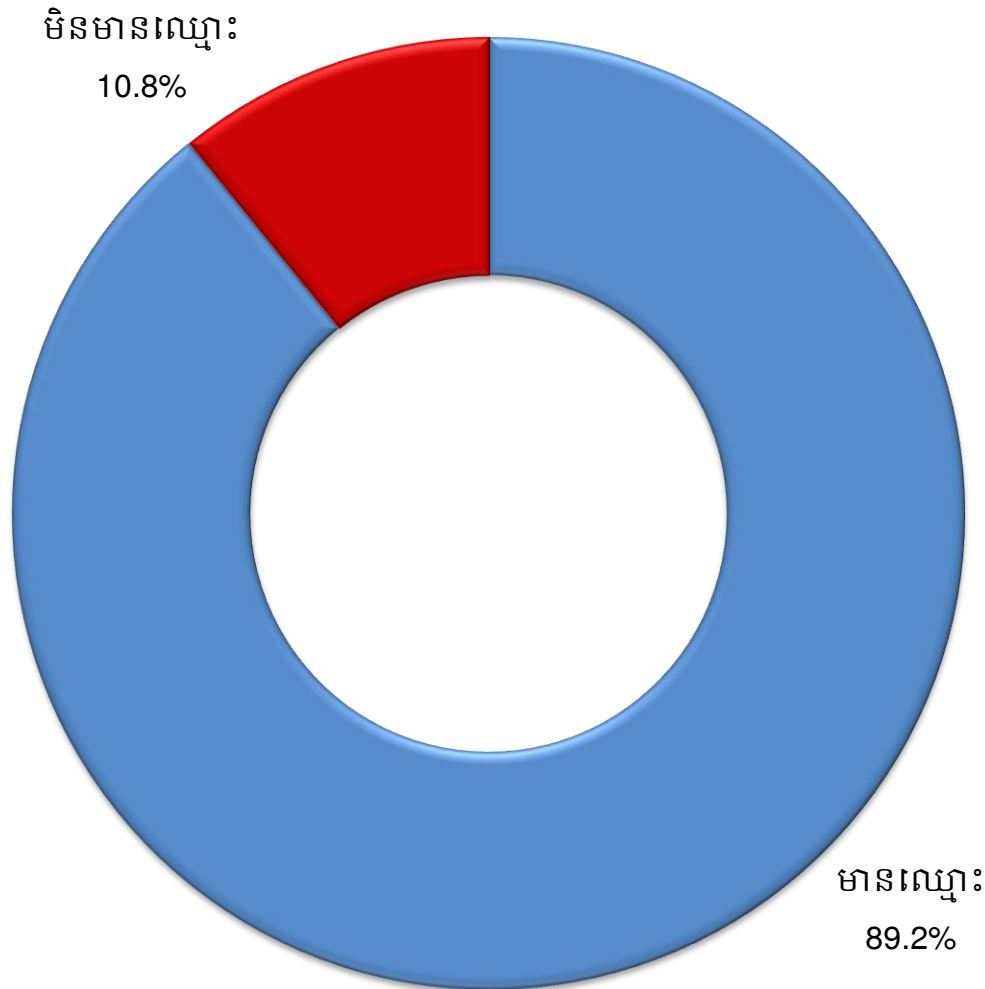
សវនកម្មនៅមូលដ្ឋាន

អត្រានៃការចុះឈ្មោះបោះឆ្នោតនៅប្រទេសផ្សេងៗ



សវនកម្មនៅមូលដ្ឋាន

ប្រជាពលរដ្ឋដែលមានសិទ្ធិបោះឆ្នោតជឿជាក់ថាពួកគេបានទៅចុះឈ្មោះ ប៉ុន្តែតាមការពិតពួកគេមិនមានឈ្មោះនៅក្នុងបញ្ជីឈ្មោះបោះឆ្នោតទេ



N = 2,078 អ្នកផ្តល់ចម្លើយពីមនុស្សទៅបញ្ជី ដែលពួកគេជឿជាក់ថាបានចុះឈ្មោះរួចហើយ

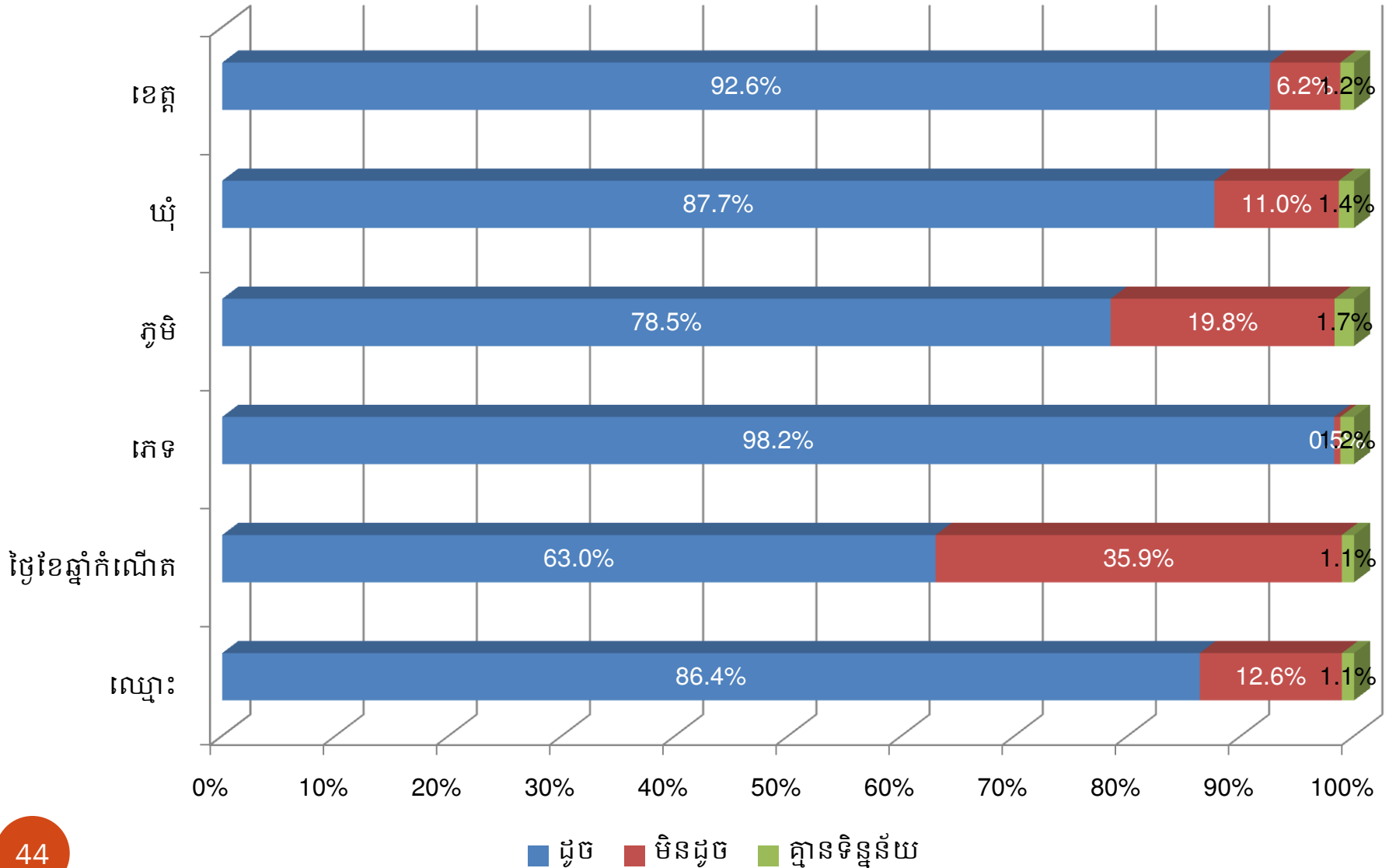
ភាពត្រឹមត្រូវនៃបញ្ជីឈ្មោះអ្នកបោះឆ្នោត

តើមានភាពត្រឹមត្រូវកំរិតណាចំពោះអ្នកបោះឆ្នោត ជាពិសេស

ចំពោះបញ្ជីឈ្មោះអ្នកបោះឆ្នោត?

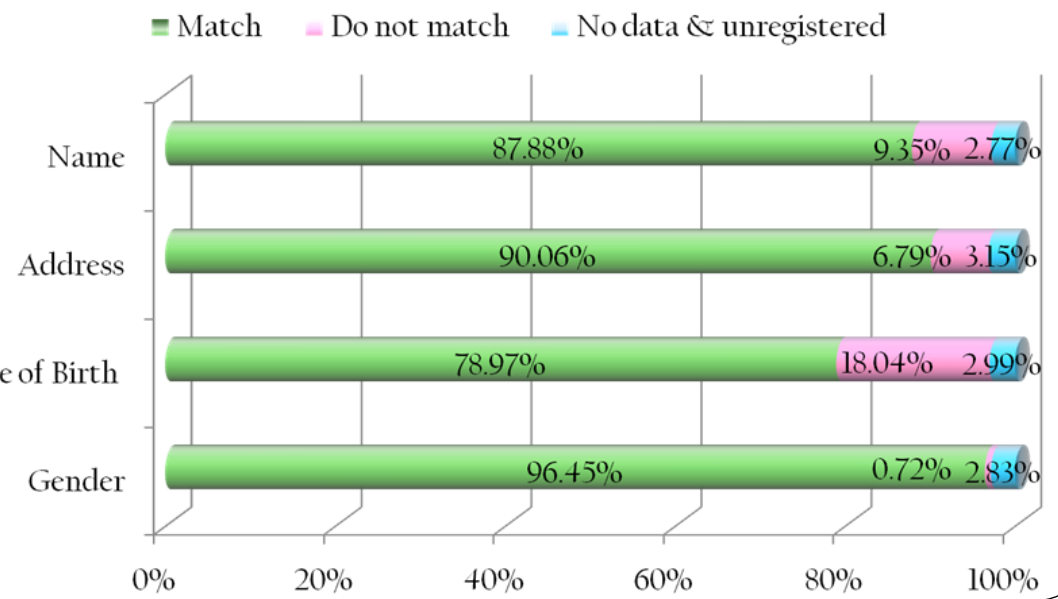
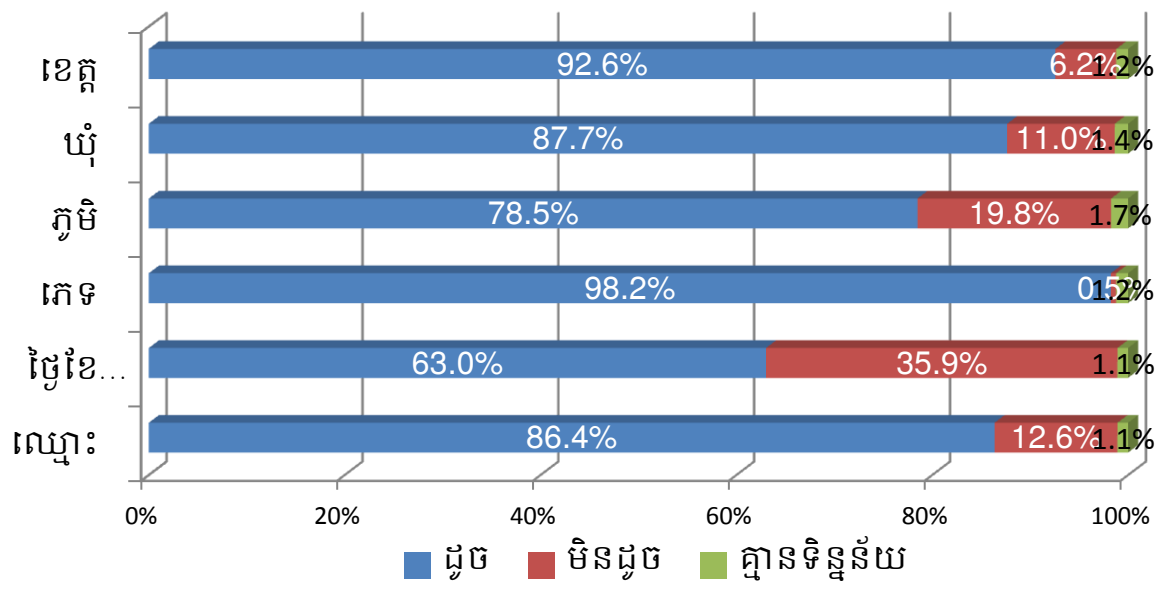
សវនកម្មនៅមូលដ្ឋាន - ភាពត្រឹមត្រូវ

ស្តីពីព័ត៌មានរបស់អ្នកបោះឆ្នោតនៅក្នុងបញ្ជីឈ្មោះអ្នកបោះឆ្នោត និងឯកសារបញ្ជាក់អត្តសញ្ញាណ



សវនកម្មនៅមូលដ្ឋាន - ភាពត្រឹមត្រូវ

តើព័ត៌មាននៃអ្នកបោះឆ្នោតឆ្នាំ២០១៣ត្រឹមត្រូវប៉ុន្មាន បើប្រៀបធៀបរវាងឆ្នាំ២០១៣ និងឆ្នាំ២០០៨?

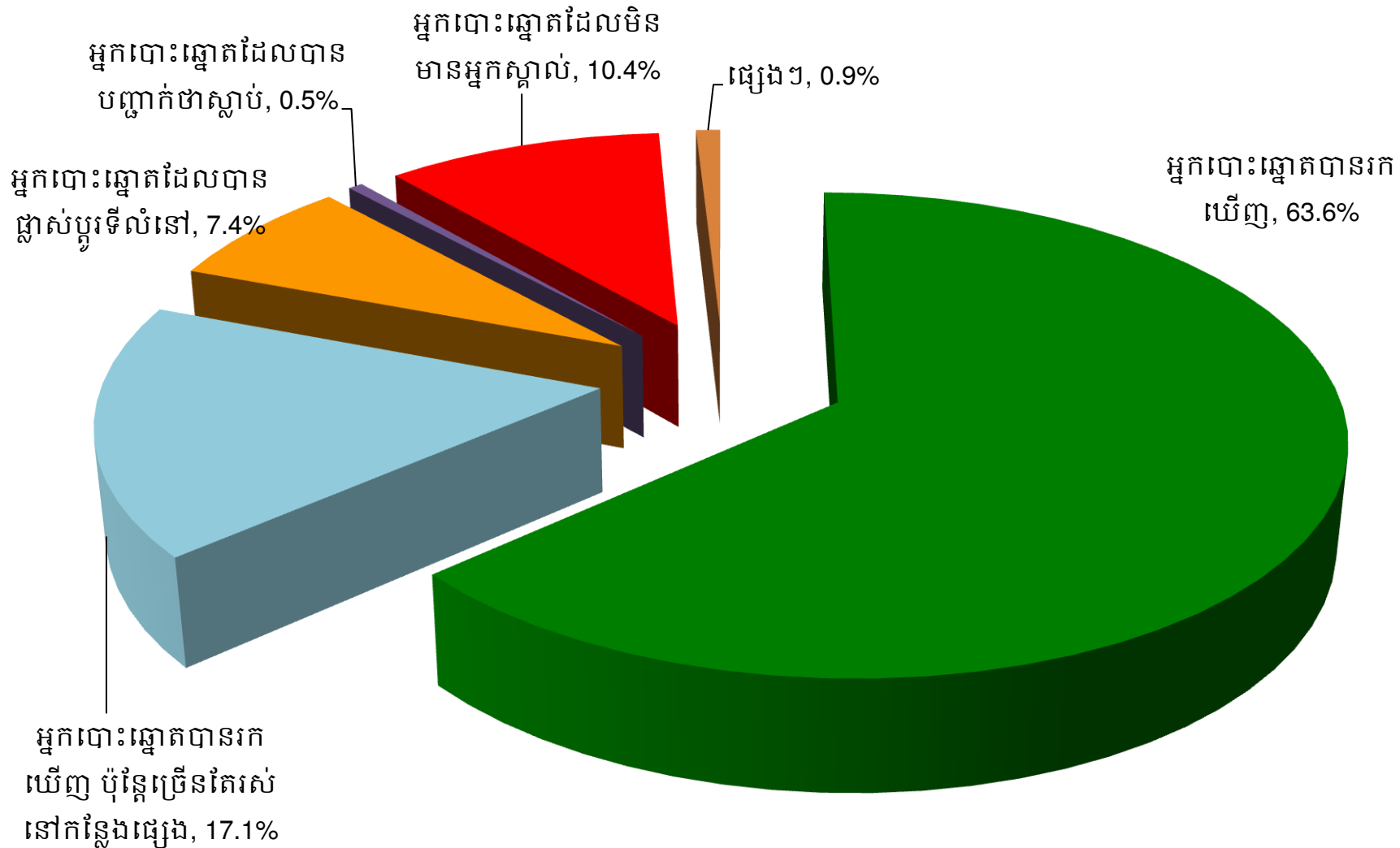


សុពលភាព

តើបញ្ជីឈ្មោះអ្នកបោះឆ្នោតបានធ្វើបច្ចុប្បន្នភាព និងបានចុះឈ្មោះអ្នកដែលមានសិទ្ធិបោះឆ្នោតបានត្រឹមត្រូវដែរ ឬទេ?

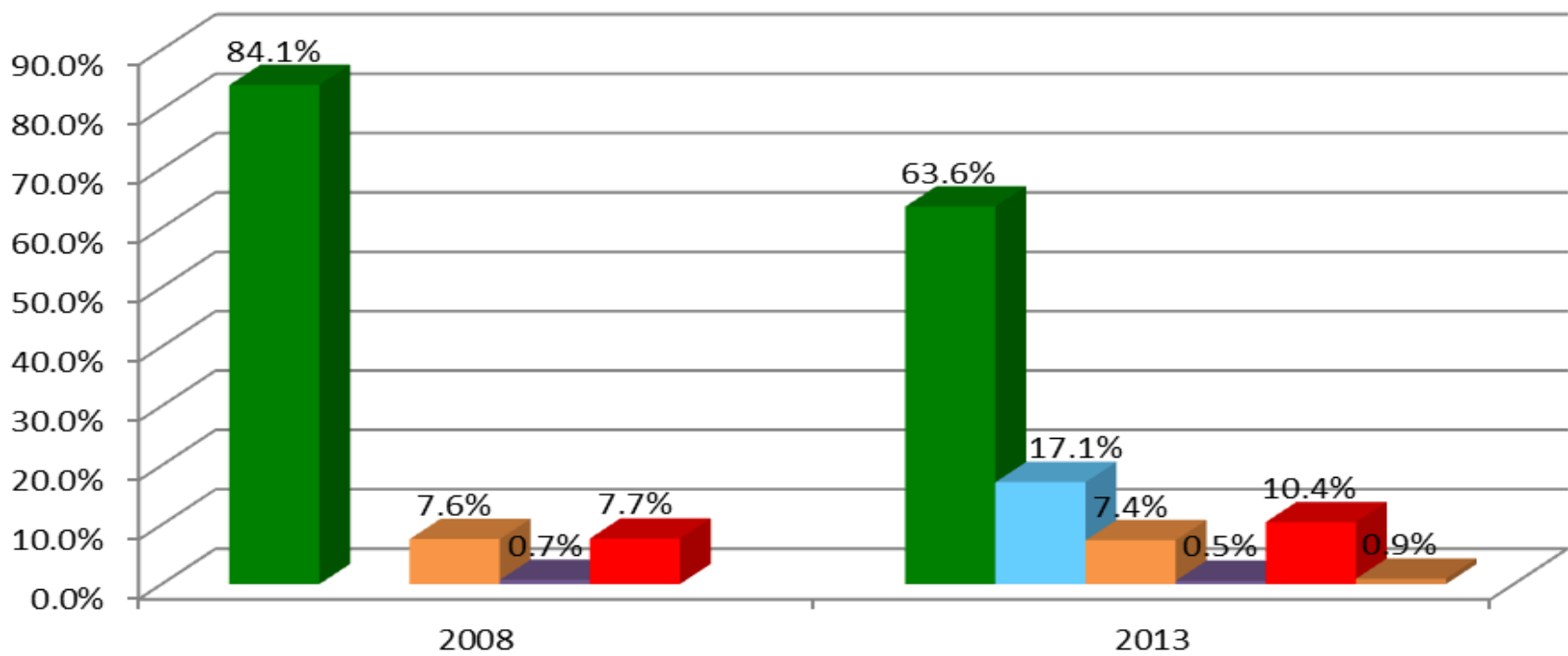
សវនកម្មនៅមូលដ្ឋាន - សុពលភាព

តើគេបានរកឃើញអ្នកបោះឆ្នោតទាំងអស់ដែលមានឈ្មោះនៅក្នុងបញ្ជីបោះឆ្នោតដែរ ឬទេ?



សវនកម្មនៅមូលដ្ឋាន - សុពលភាព

ការផ្ទៀងផ្ទាត់របស់អ្នកបោះឆ្នោត: តើការផ្ទៀងផ្ទាត់រកអ្នកបោះឆ្នោតឆ្នាំ2013 ប្រៀបធៀបទៅនឹង ឆ្នាំ2008 យ៉ាងណាដែរ ?

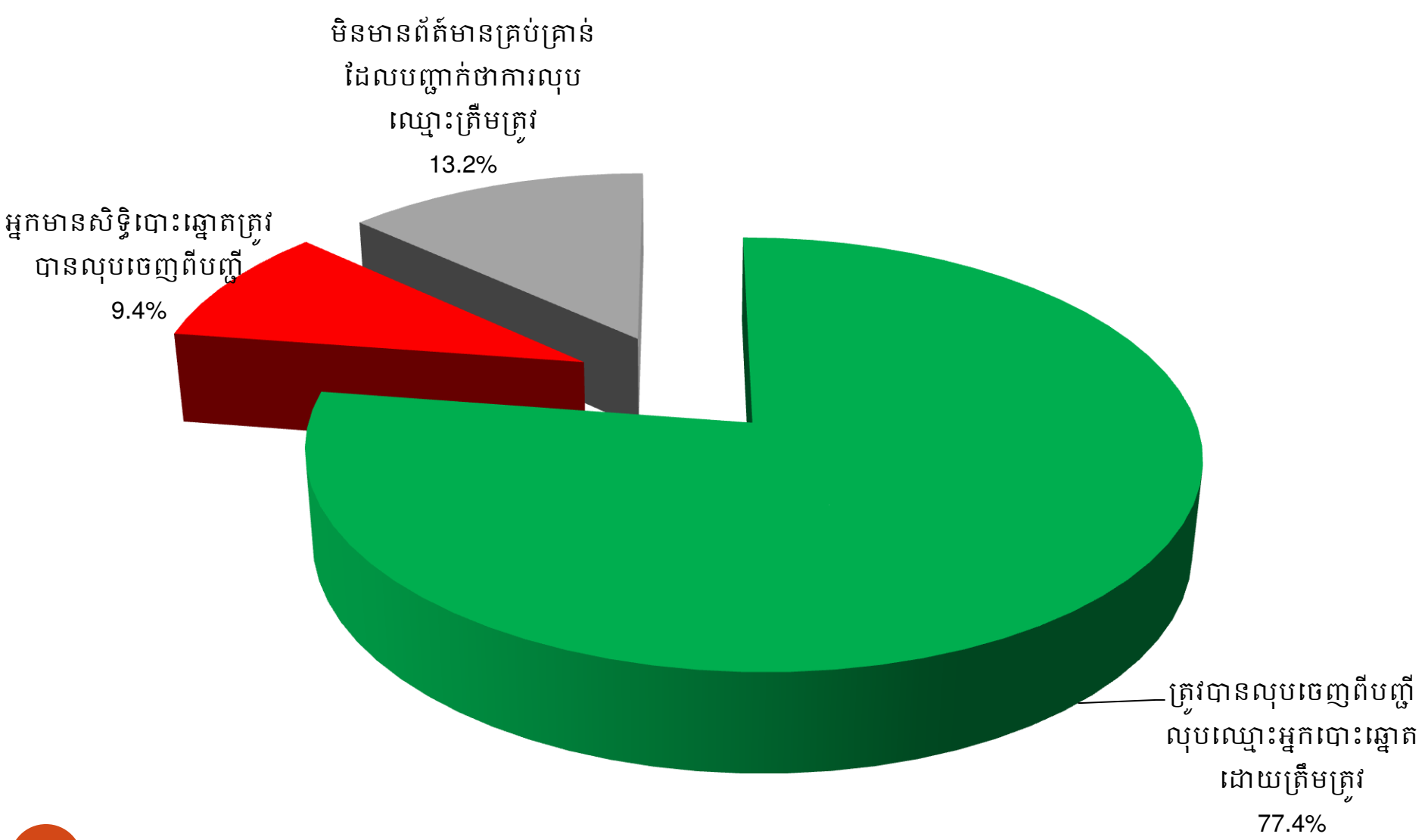


- អ្នកបោះឆ្នោតបានរកឃើញ
- អ្នកបោះឆ្នោតបានរកឃើញ ប៉ុន្តែច្រើនតែរស់នៅកន្លែងផ្សេង
- អ្នកបោះឆ្នោតដែលបានផ្លាស់ប្តូរទីលំនៅ
- អ្នកបោះឆ្នោតដែលបានបញ្ជាក់ថាស្លាប់
- អ្នកបោះឆ្នោតដែលមិនមានអ្នកស្គាល់

សវនកម្មបញ្ជីលុបឈ្មោះអ្នកបោះឆ្នោត

សវនកម្មនៅមូលដ្ឋាន - រៀងរាល់បញ្ជីលុបឈ្មោះអ្នកបោះឆ្នោត

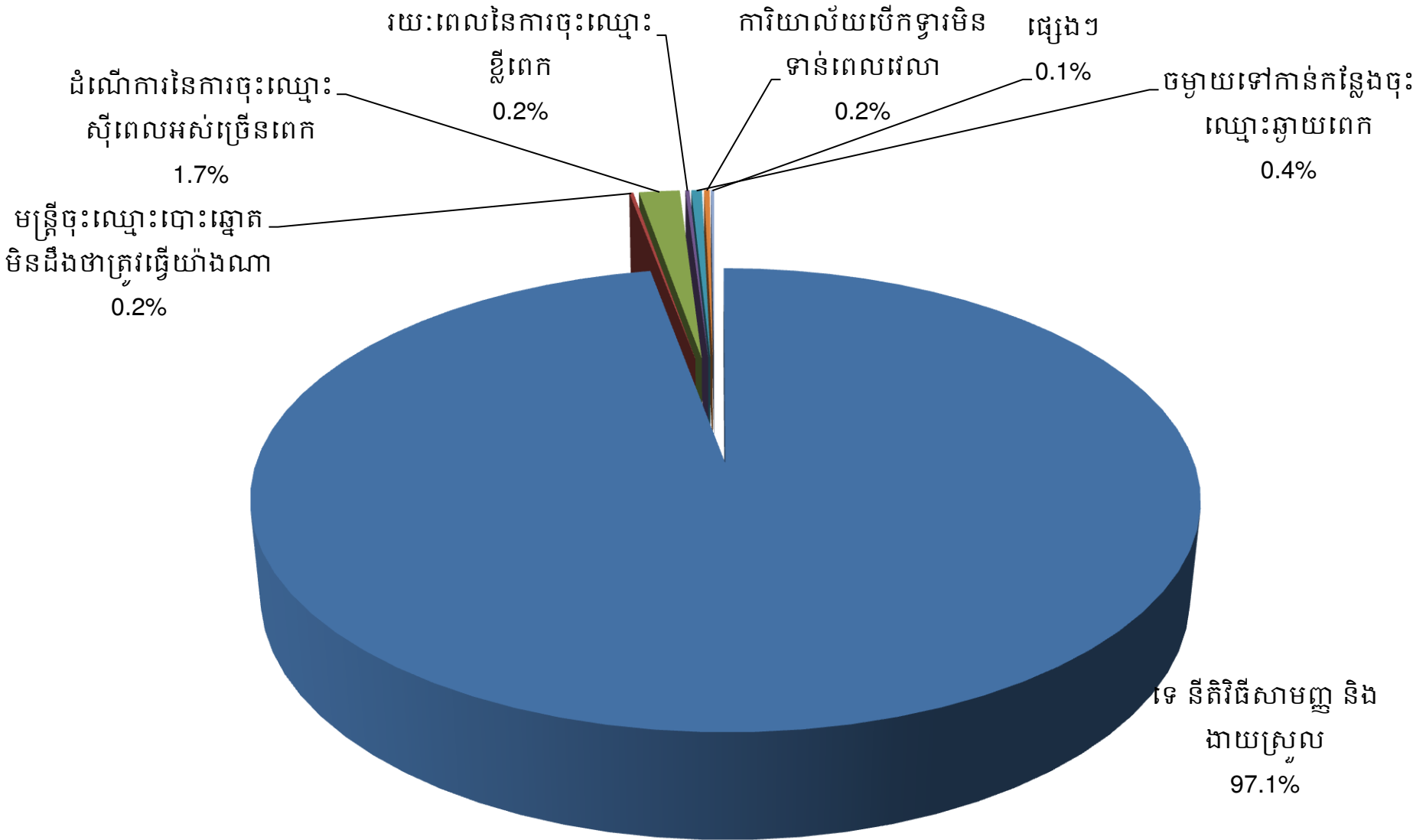
តើអ្នកដែលមានឈ្មោះនៅក្នុងបញ្ជីលុបឈ្មោះពិតជាគ្មានសិទ្ធិបោះឆ្នោត ឬត្រូវតែលុបឈ្មោះមែន ឬទេ?



**អាកប្បកិរិយាអ្នកបោះឆ្នោត និងមតិយោបល់ដែល
មានឥទ្ធិពលលើគុណភាពនៃការចុះឈ្មោះបោះឆ្នោត**

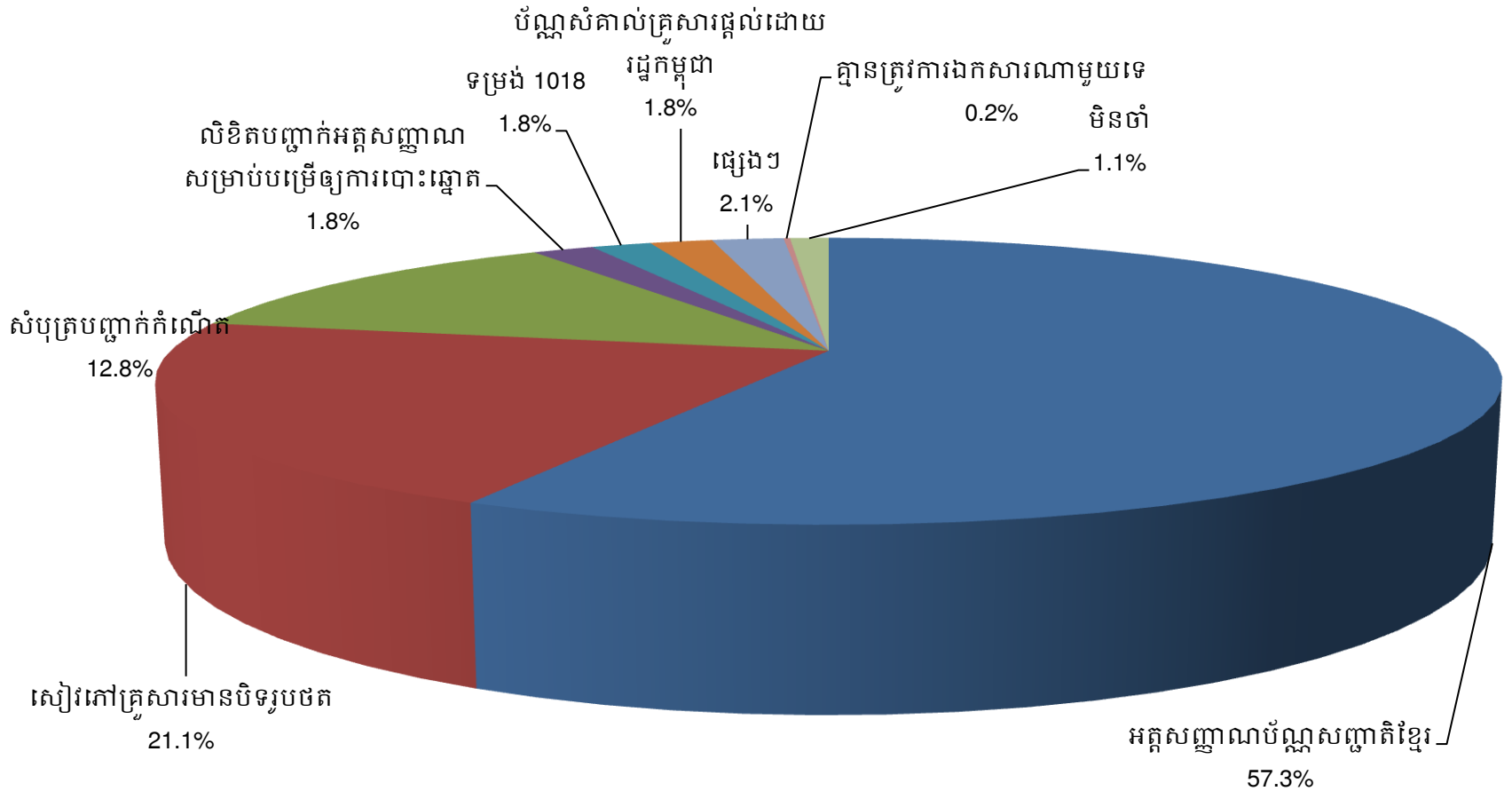
យោបល់របស់អ្នកបោះឆ្នោត

ឧបសគ្គ ឬបញ្ហាក្នុងអំឡុងពេលចុះឈ្មោះ



អាកប្បកិរិយាអ្នកបោះឆ្នោត

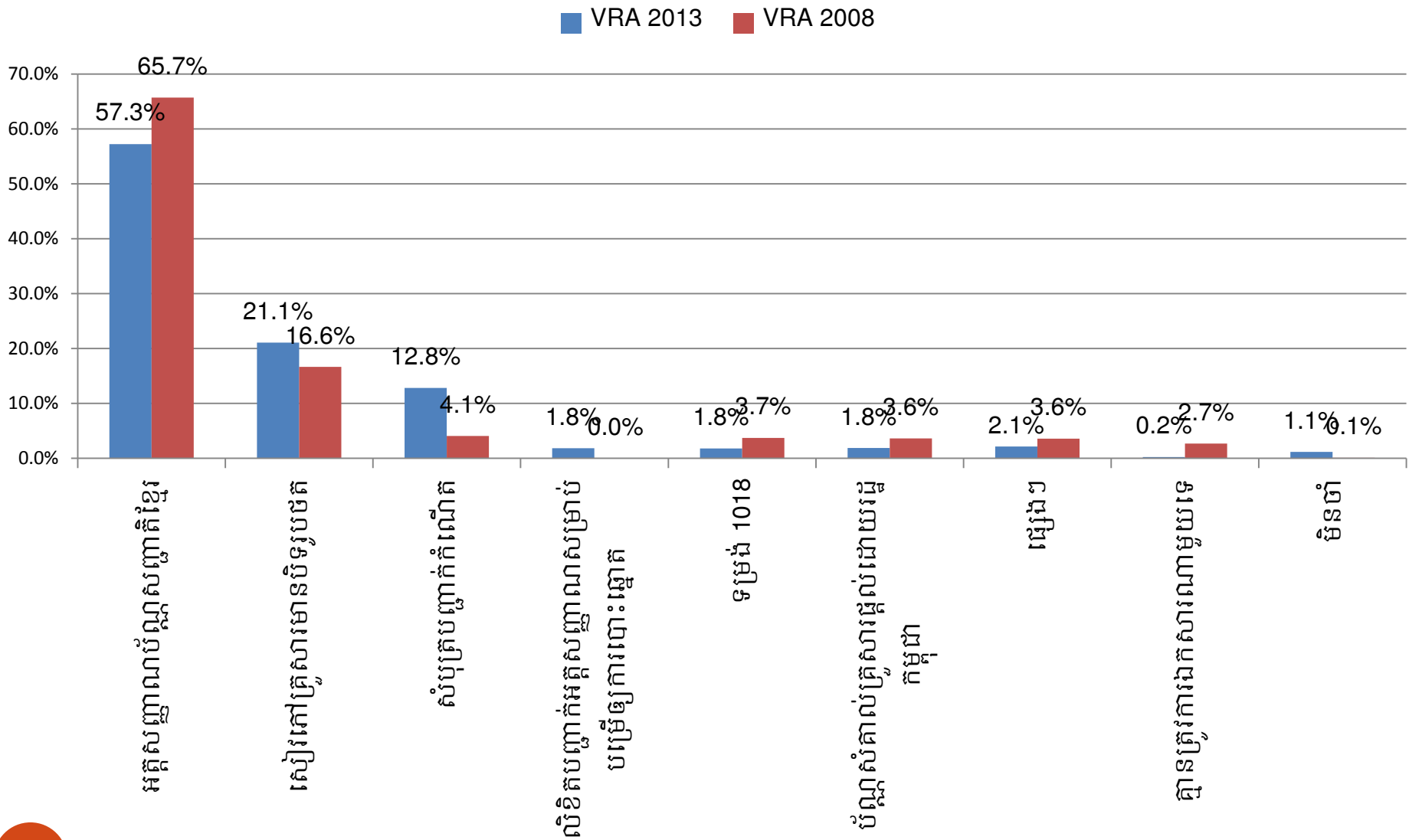
ឯកសារបញ្ជាក់អត្តសញ្ញាណដែលត្រូវបានប្រើប្រាស់សម្រាប់ការចុះឈ្មោះ



N = 3,687; People to List respondents which are registered + List to People respondents that we met
 Which identity document (or documents) did you use when you registered? - Multiple responses

អាកប្បកិរិយាអ្នកបោះឆ្នោត- ប្រៀបធៀបរវាង VRA 2008 និង 2013

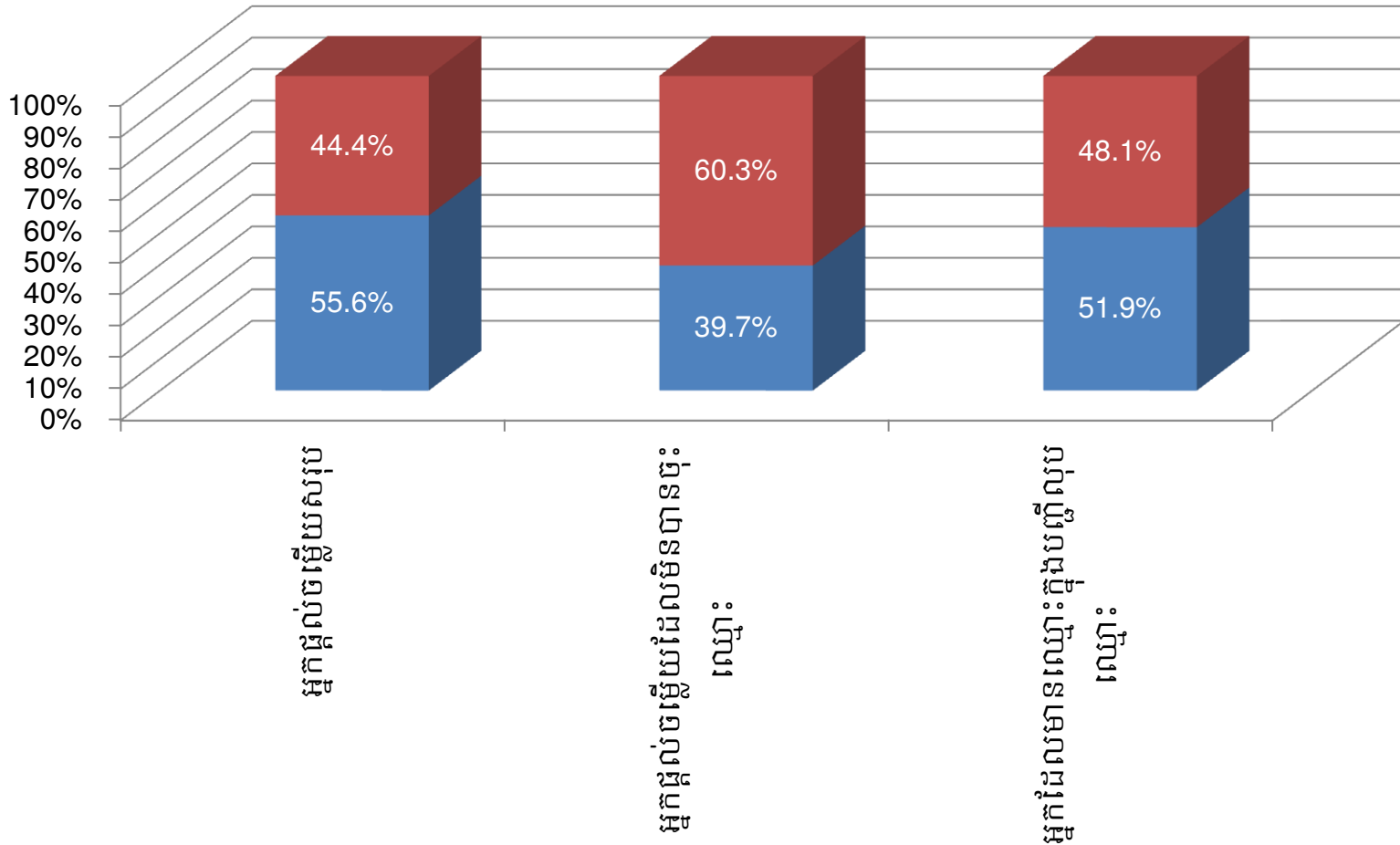
ឯកសារបញ្ជាក់អត្តសញ្ញាណដែលត្រូវបានប្រើប្រាស់សម្រាប់ការចុះឈ្មោះ



អាកប្បកិរិយាអ្នកបោះឆ្នោត

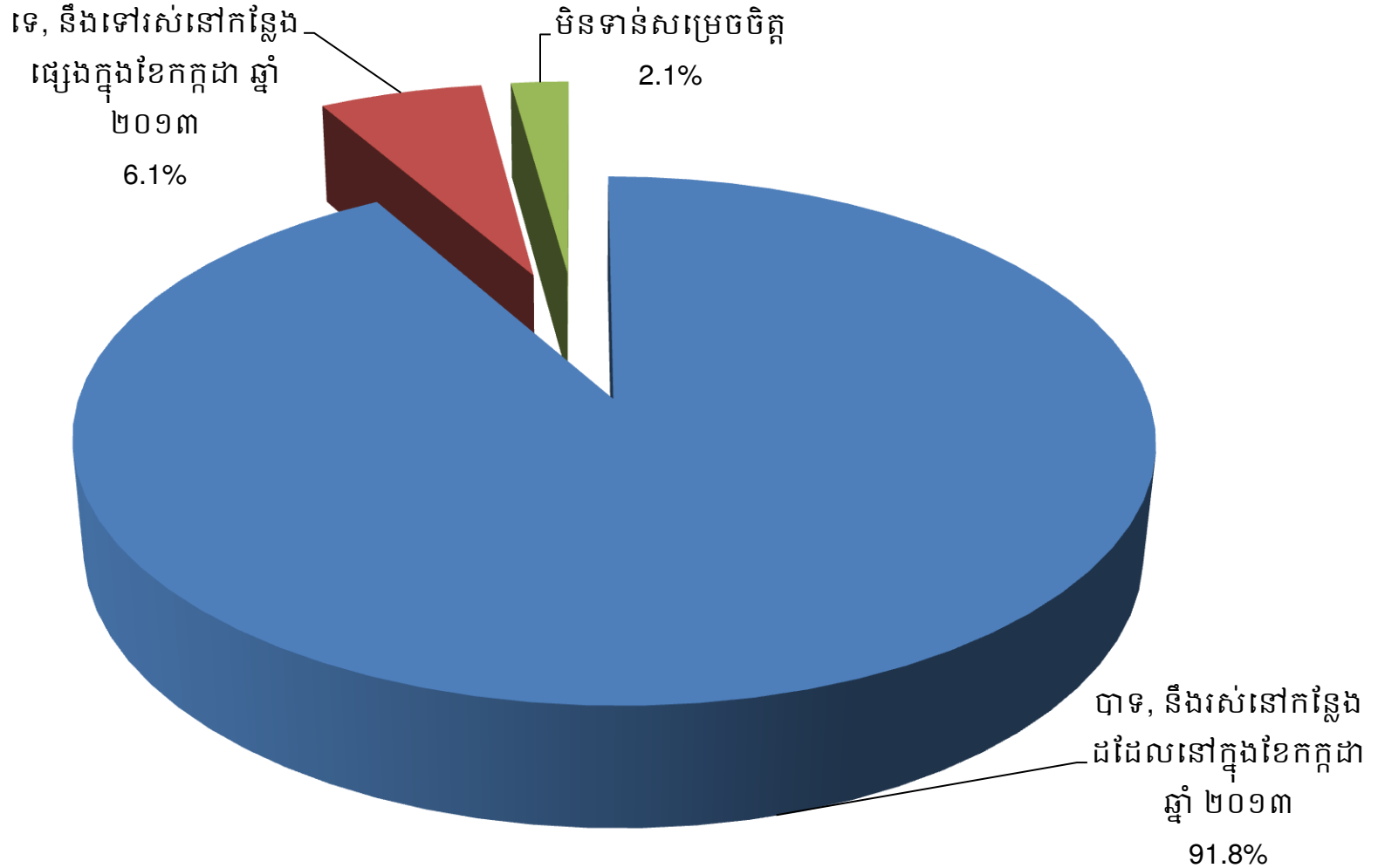
ការចូលរួមក្នុងអំឡុងពេលពិនិត្យបញ្ជីឈ្មោះអ្នកបោះឆ្នោត

■ ផ្ទៀងផ្ទាត់ និងពិនិត្យឈ្មោះក្នុងអំឡុងពេលចុះឈ្មោះអ្នកបោះឆ្នោត ■ មិនបានទៅពិនិត្យ និងផ្ទៀងផ្ទាត់ឈ្មោះ



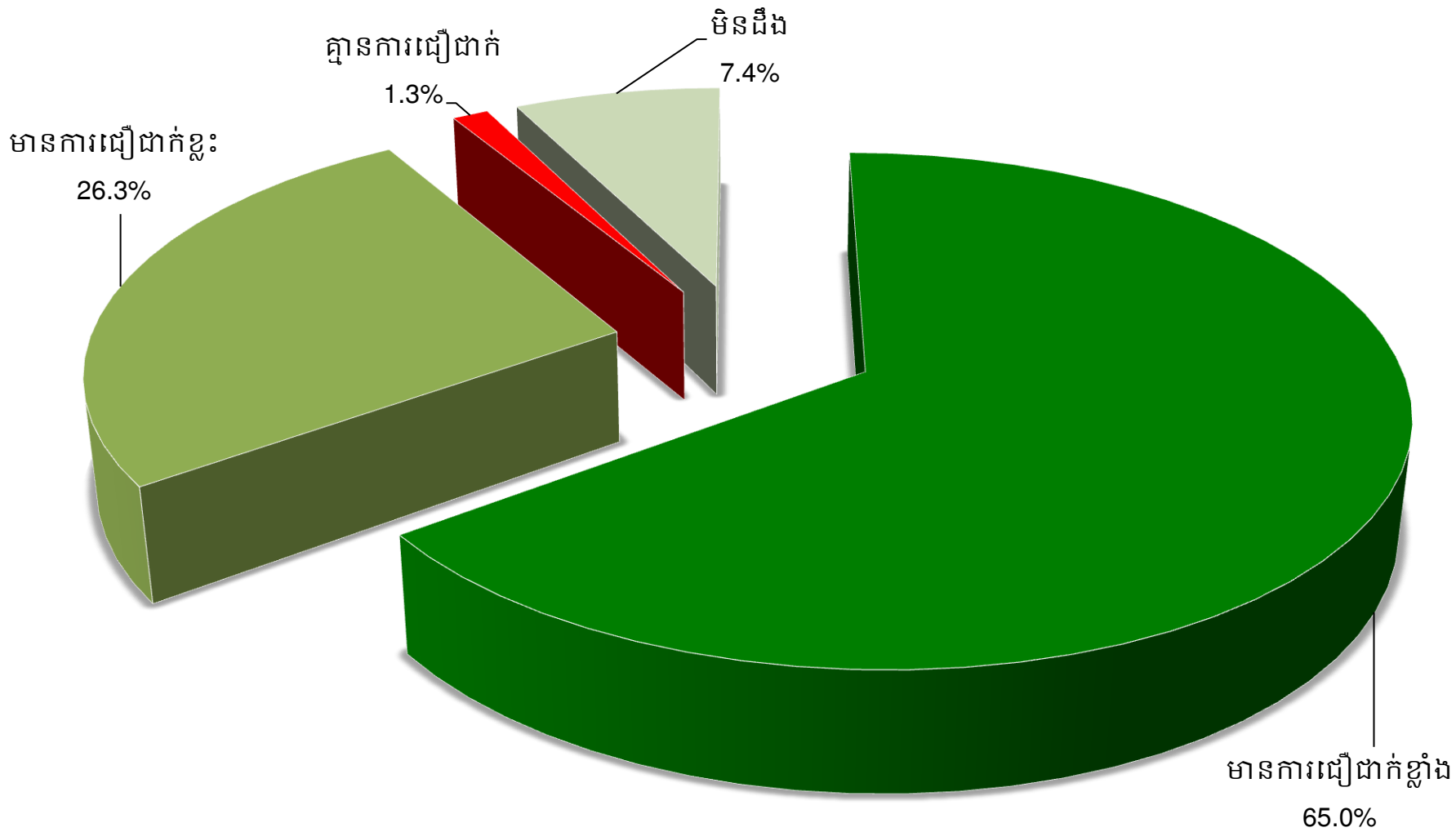
អាកប្បកិរិយាអ្នកបោះឆ្នោត

គម្រោងនៃការស្នាក់នៅក្នុងអាសយដ្ឋានដដែលក្នុងអំឡុង ខែកក្កដា ឆ្នាំ2013



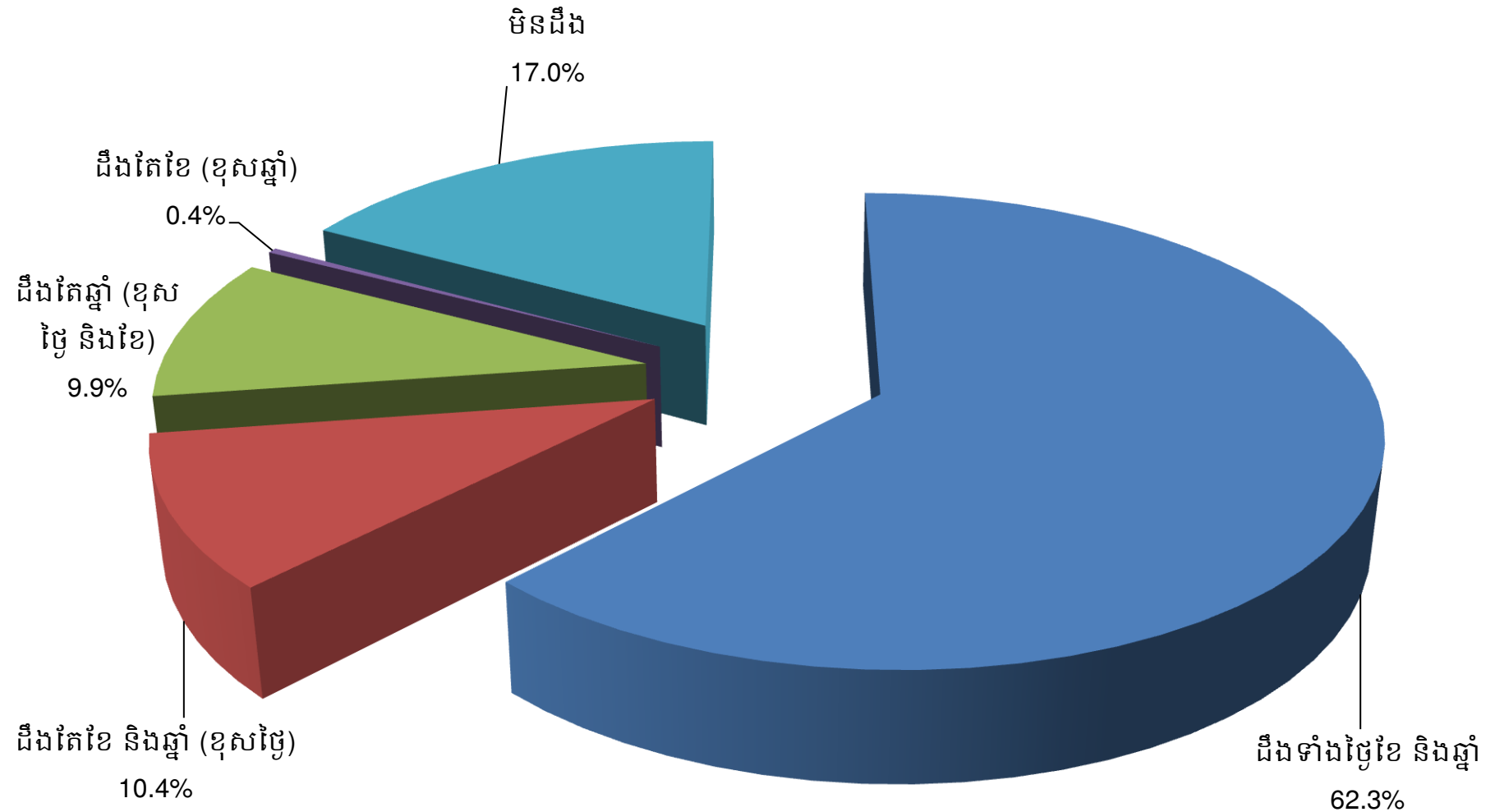
យោបល់របស់អ្នកបោះឆ្នោត

ភាពជឿជាក់នៅក្នុងដំណើរការនៃការចុះឈ្មោះបោះឆ្នោត



អាកប្បកិរិយាអ្នកបោះឆ្នោត

ចំណេះដឹងអំពីកាលបរិច្ឆេទបោះឆ្នោត



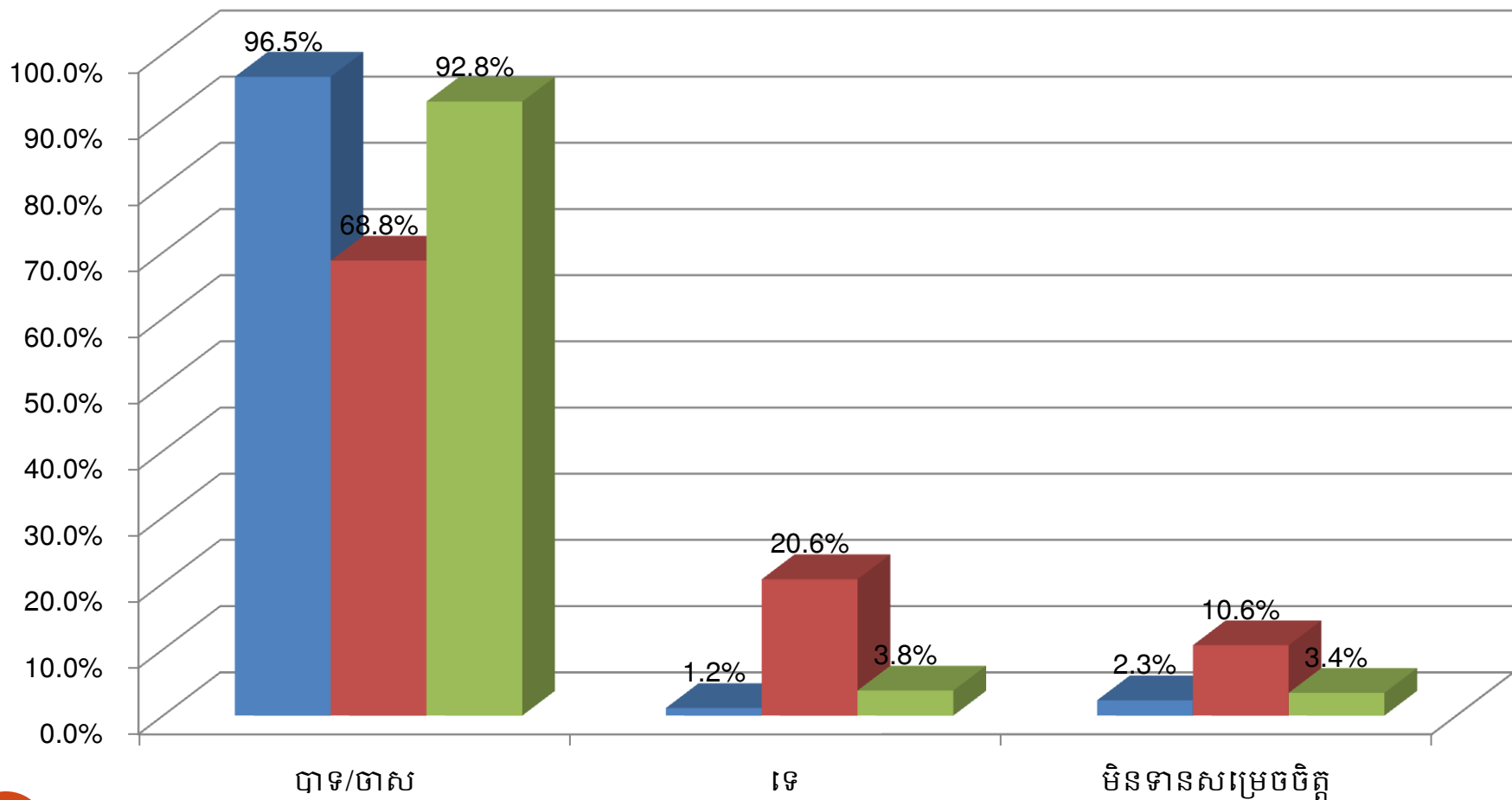
N = 3,544; All respondents met

Can you tell me the year, month, and day in which the next national assembly elections will be held?

អាកប្បកិរិយាអ្នកបោះឆ្នោត

អ្នកដែលមានបំណងទៅបោះឆ្នោត

■ អ្នកផ្តល់ចម្លើយដែលបានចុះឈ្មោះ និងបានសម្ភាសន៍ ■ អ្នកផ្តល់ចម្លើយដែលមិនបានចុះឈ្មោះ និងបានសម្ភាសន៍ ■ អ្នកផ្តល់ចម្លើយសរុប



Do you intend to vote in the next election?

ပေစက္ကီပစ္စည်းများ & အလှူပေးပေးခြင်း

សរុបមក ការរកឃើញសំខាន់ៗ រួមមាន:

ភាពពេញលេញ ៖

- ៨២.៩% ដែលមានឈ្មោះនៅក្នុងបញ្ជី កាលពីឆ្នាំ២០០៨មានរហូតដល់ ៨៧.៩%។ ការរកឃើញនេះ បានបង្ហាញនូវភាពខុសគ្នាជាមួយនឹងស្ថិតិដែលបានផ្តល់ដោយ គ.ជ.ប ដែលថា ចំនួនអ្នកបានចុះឈ្មោះបោះឆ្នោតមានរហូតដល់ទៅ ១០១.៧% នៃចំនួនអ្នកមានសិទ្ធិបោះឆ្នោតសរុប។
- ១០.៨% នៃប្រជាពលរដ្ឋដែលមានសិទ្ធិបោះឆ្នោត ដែលបានគិតថាខ្លួនបានចុះឈ្មោះរួចហើយ ប៉ុន្តែមិនអាចរកឈ្មោះរបស់ខ្លួនឃើញនៅក្នុងបញ្ជីឈ្មោះអ្នកបោះឆ្នោត។ នៅក្នុងចំណោមអ្នកដែលគ្មានឈ្មោះបោះឆ្នោតនោះ មានតែ ២.១% ត្រូវបាន រកឃើញឈ្មោះនៅក្នុងបញ្ជីលុបឈ្មោះអ្នកបោះឆ្នោតឆ្នាំ២០១២ (ពីមនុស្សទៅបញ្ជី)។ បន្ថែមពីនេះទៀត ៧.៨% នៃអ្នកដែលមានសិទ្ធិបោះឆ្នោត គ្មានឈ្មោះនៅក្នុងបញ្ជីបោះឆ្នោតនោះទេ បើទោះបីជាពួកគាត់បានប្រាប់ថា ធ្លាប់បានបោះឆ្នោតនៅក្នុងឆ្នាំ២០០៨ និង/ឬឆ្នាំ២០១២ក៏ដោយ។

សរុបមក ការរកឃើញសំខាន់ៗរួមមាន:

សុពលភាព ៖

- មានត្រឹមតែ ៦៣.៦% នៃអ្នកដែលមានឈ្មោះក្នុងបញ្ជីបោះឆ្នោតប៉ុណ្ណោះ ដែលបានរកឃើញ ហើយ ១៧.៩%ទៀតត្រូវបានរកឃើញដែរ ប៉ុន្តែភាគច្រើនពួកគាត់រស់នៅកន្លែងផ្សេងៗ ក្នុងចំណោមឈ្មោះដែលមិនមានសុពលភាព ៧.៤% បានផ្លាស់ប្តូរទីលំនៅជាអចិន្ត្រៃយ៍ ហើយ ០.៥% ត្រូវបានបញ្ជាក់ថាស្លាប់ ចំនែក ១០.៤% គឺមានតែឈ្មោះប៉ុន្តែគ្មានមនុស្សពិត (ពីបញ្ជីទៅមនុស្ស) ។
- អ្នកមានសិទ្ធិបោះឆ្នោតចំនួន ៩.៤% ក្នុងបញ្ជីលុបឈ្មោះ គឺត្រូវបានលុបចេញដោយមិនត្រឹមត្រូវ។ លទ្ធផលបានបង្ហាញថាមិនបានធ្វើអោយប្រសើរឡើងចាប់តាំងពីឆ្នាំ២០០៨ បើទោះបីជាមានវិធានការបន្ថែមទៀតពីសំណាក់ គ.ជ.ប និងក្រុមប្រឹក្សាយុវ/សង្កាត់ ដើម្បីទប់ស្កាត់ការលុបឈ្មោះដោយមិនត្រឹមត្រូវក៏ដោយ ។ (បញ្ជីលុបពីបញ្ជីទៅមនុស្ស)

សរុបមក ការរកឃើញសំខាន់ៗរួមមាន:

ភាពត្រឹមត្រូវ ៖

- ទិន្នន័យនៃបញ្ជីឈ្មោះអ្នកបោះឆ្នោតបច្ចុប្បន្ន មានភាពត្រឹមត្រូវតិចជាងកាលពីឆ្នាំ ២០០៨ ។ ទិន្នន័យស្តីពីថ្ងៃខែឆ្នាំកំណើត ដែលត្រូវគ្នា គឺមានតែ ៦៣%ប៉ុណ្ណោះ បើប្រៀបធៀបទៅនឹងឆ្នាំ២០០៨ មានដល់ ៧៨.៩៧%។ ចំពោះឈ្មោះវិញដែលត្រូវគ្នា គឺមានតែ ៨៦.៥% បើប្រៀបធៀបទៅនឹង ឆ្នាំ២០០៨ មានរហូតដល់ ៨៧.៨៨%។ (វិធីសាស្ត្រទាំងពីរ)

ឥរិយាបថ ៖

- ៩៦.៥% នៃអ្នកដែលមានឈ្មោះក្នុងបញ្ជី បានបញ្ជាក់ថាពួកគាត់ មានបំណងទៅបោះឆ្នោតក្នុងខែកក្កដា ចំណែកឯ ៧៤% នៃអ្នកដែលគ្មានឈ្មោះក្នុងបញ្ជីបោះឆ្នោតបាននិយាយថា ពួកគាត់ មានបំណងចង់ទៅបោះឆ្នោតដែរ។

អនុសាសន៍ ៖ រយៈពេលខ្លី ឬធ្វើឆ្នាមៗ

- ដោយមើលឃើញថាមានភាពមិនត្រឹមត្រូវនៃទិន្នន័យអ្នកបោះឆ្នោត និងមានអ្នកដែលមានឈ្មោះតែគ្មានមនុស្សពិត ដូច្នោះ គ.ជ.ប គួរតែអនុញ្ញាតអោយអ្នកសង្កេតការណ៍ឯករាជ្យ ធ្វើការសង្កេតលើការបញ្ជាក់អត្តសញ្ញាណរបស់អ្នកបោះឆ្នោតនៅការិយាល័យបោះឆ្នោត និងអនុញ្ញាតអោយពិនិត្យមើលបញ្ជីឈ្មោះអ្នកបោះឆ្នោតក្នុងការិយាល័យបោះឆ្នោត។
- ដោយពិចារណាអំពីអត្រា អ្នកធ្វើចំណាកស្រុកនៅក្នុងប្រទេសមានចំនួនច្រើន គ.ជ.ប គួរតែបង្កើតយន្តការសំរាប់ចុះឈ្មោះអ្នកដែលគ្មានអាសយដ្ឋាននៅកន្លែងខ្លួនធ្វើការ ដើម្បីអាចធ្វើការចុះឈ្មោះបោះឆ្នោតបាន។

អនុសាសន៍ ៖ រយៈពេលខ្លី ឬធ្វើត្រឹមត្រូវ

- ដើម្បីកសាងទំនុកចិត្តពីសាធារណៈជនលើដំណើរការចុះឈ្មោះ គ.ជ.ប គួរធ្វើការអោយមានភាពប្រសើរឡើងនូវតម្លាភាព ដោយអនុញ្ញាតអោយអ្នកសង្កេតការណ៍ឯករាជ្យ និងគណបក្សនយោបាយ អាចទទួលបានបញ្ជីឈ្មោះអ្នកបោះឆ្នោតក្នុងទំរង់ដែលអាចយកទៅសិក្សាវិភាគបាន។ នេះជាការអនុវត្តន៍ជាទូទៅសំរាប់ប្រទេសដែលប្រកាន់យកលទ្ធិប្រជាធិបតេយ្យ ។ ការអនុវត្តបែបនេះនឹងធ្វើអោយសវនកម្មបញ្ជីឈ្មោះអ្នកបោះឆ្នោតមានរបបគំហើញកាន់តែច្រើន និងផ្តល់ព័ត៌មានកាន់តែពេញលេញថែមទៀត ។

អនុសាសន៍ ៖ រយៈពេលខ្លី ឬធ្វើឆ្លាមៗ

- ដោយសារមានអ្នកមានសិទ្ធិបោះឆ្នោតតែគ្មានឈ្មោះក្នុងបញ្ជីមួយចំនួន ដែលមានគំរោងនឹងទៅធ្វើការបោះឆ្នោតក្នុងថ្ងៃបោះឆ្នោត គ.ជ.ប ក៏ដូចជាស្ថានប័ណ្ណពាក់ព័ន្ធដែលចង់អោយមានជោគជ័យក្នុងការបោះឆ្នោត ដូចជា អង្គការមិនមែនរដ្ឋាភិបាល គណបក្សនយោបាយ ប្រព័ន្ធផ្សព្វផ្សាយ និងសាធារណៈជន គួរតែលើកទឹកចិត្ត អ្នកដែលមានសិទ្ធិបោះឆ្នោតទៅធ្វើការផ្ទៀងផ្ទាត់ឈ្មោះរបស់ពួកគាត់ ក្នុងបញ្ជីឈ្មោះអ្នកបោះឆ្នោតអោយបានមុនថ្ងៃទី២៨ ខែកក្កដា ឆ្នាំ២០១៣។
- ដោយសារចំនួនអ្នកដែលមានសិទ្ធិបោះឆ្នោត ត្រូវបានគេលុបចេញពីបញ្ជីដោយមិនត្រឹមត្រូវក្នុងចំនួនមួយគួរអោយកត់សំគាល់នោះ គ.ជ.ប គួរតែរៀបចំនូវពេលវេលាមួយផ្សេងទៀតសំរាប់អ្នកបោះឆ្នោត ដើម្បីធ្វើការផ្ទៀងផ្ទាត់ឈ្មោះរបស់ពួកគេនៅក្នុងបញ្ជីលុប ហើយអាចដាក់ពាក្យបណ្តឹងដើម្បីសុំអោយចុះឈ្មោះទៅក្នុងបញ្ជីបោះឆ្នោតឡើងវិញ។

អនុសាសន៍ ៖ រយៈពេលវែង

- រាជរដ្ឋាភិបាលកម្ពុជា និង គ.ជ.ប គួរតែពិចារណាក្នុងការបង្កើតនូវប្រព័ន្ធចុះឈ្មោះបោះឆ្នោត មួយដែលមានប្រសិទ្ធភាព អាចដោះស្រាយបញ្ហានៃការកើនឡើងនូវអត្រាចំណាកស្រុកក្នុង ប្រទេស និងអាចផ្តល់សិទ្ធិដល់អ្នកដែលគ្មានឈ្មោះក្នុងបញ្ជី ដែលបានដឹងព័ត៌មានអំពីការ បាត់ឈ្មោះរបស់ខ្លួនដោយមានការយឺតពេល ។ ការផ្លាស់ប្តូរនេះ រួមបញ្ចូលទាំងការធ្វើ បច្ចុប្បន្នភាពជាប្រចាំ ឬការចុះឈ្មោះដោយស្វ័យប្រវត្តិ ដែលអាចអនុញ្ញាតអោយមានការ ផ្លាស់ប្តូរ ឬកែតម្រូវការចុះឈ្មោះ បើទោះបីជាកៀកថ្ងៃបោះឆ្នោតក៏ដោយ ។
- ដើម្បីបង្កើននូវភាពត្រឹមត្រូវ និងសុពលភាពនៃបញ្ជីឈ្មោះអ្នកបោះឆ្នោត គួរបង្កើត ឬតែងតាំងនូវអង្គភាពមួយដែលមិនលំអៀង មិនមែនបានដោយការបោះឆ្នោតរើស ប៉ុន្តែមាន ការបណ្តុះបណ្តាលបានល្អ មានថវិកាគ្រប់គ្រាន់ និងប្រកបដោយវិជ្ជាជីវៈ ដោយត្រូវធ្វើការ ផ្តោតតែទៅលើការចុះឈ្មោះបោះឆ្នោតតែមួយមុខគត់ ។

អនុសាសន៍ ៖ រយៈពេលថែទាំ

- ដើម្បីធ្វើអោយមានភាពត្រឹមត្រូវនៃបញ្ជីឈ្មោះអ្នកបោះឆ្នោតកាន់តែប្រសើរឡើង និងដើម្បីសំរួលដល់ដំណើរការចុះឈ្មោះដល់ប្រជាពលរដ្ឋ ក្រសួងមហាផ្ទៃគួរតែធ្វើអោយប្រសើរឡើងថែមទៀតនូវការងារអត្រានុកូលដ្ឋាន រួមបញ្ចូលទាំងការផ្តល់អត្តលេខមួយសំរាប់ប្រជាពលរដ្ឋម្នាក់ និងផ្តល់អត្តសញ្ញាណប័ណ្ណសញ្ជាតិខ្មែរដល់ពលរដ្ឋ អោយបានគ្រប់រូប ។
- គ.ជ.ប គួរតែធ្វើអោយប្រសើរឡើងនូវប្រព័ន្ធគ្រប់គ្រងទិន្នន័យ រួមមានការប្រើប្រាស់ប្រព័ន្ធទំរង់អក្សរ និងការសរសេរតាម ប្រព័ន្ធកុំព្យូទ័រទ័របច្ចុប្បន្ន និងស្របតាមប្រព័ន្ធព័ត៌មានវិទ្យាដែលបានប្រើប្រាស់រួច ហើយធ្វើការត្រួតពិនិត្យដោយមានការសម្របសម្រួលជាងមុនក្នុងការប្រមូលទិន្នន័យ និងការបញ្ចូលទិន្នន័យនៅគ្រប់ជាន់ថ្នាក់របស់រដ្ឋបាលបោះឆ្នោត ។
- ចំពោះការបន្ថែមថ្មី និងការកំណត់ទីតាំងការិយាល័យបោះឆ្នោត គួរតែធ្វើអោយមានលក្ខណៈតម្លាភាព និងមានការគាំទ្រពីអ្នកពាក់ព័ន្ធ ជាពិសេសគិតគូរដល់ភាពងាយស្រួលក្នុងការធ្វើដំនើរទៅកាន់ការិយាល័យបោះឆ្នោតរបស់អ្នកបោះឆ្នោត ។



សូមអរគុណ!

សម្រាប់ព័ត៌មានបន្ថែម ឬមានមតិយោបល់ សូមទំនាក់ទំនង៖
លោក ហង្ស ពុទ្ធា នាយកប្រតិបត្តិ និកហ្វិច (សម្រាប់ភាសាខ្មែរ)

ទូរស័ព្ទ៖ (855) 12 959 666

(855) 23 993 037

លោកស្រី ឡូរ៉ា ចនថុន នាយកជាន់ខ្ពស់ NDI កម្ពុជា (សម្រាប់ភាសាអង់គ្លេស)

ទូរស័ព្ទ៖ (855) 12 301502

(855) 23 990072

គាំទ្រដោយ :

