



ព្រះរាជាណាចក្រកម្ពុជា
ជាតិ សាសនា ព្រះមហាក្សត្រ

រាជរដ្ឋាភិបាលកម្ពុជា

លេខ: ៥២ អនក្រ.បក

អនុក្រឹត្យ

ស្តីពី

ការធ្វើអនុបយោគ ផ្ទៃដីទំហំ ១.៦៤៦ហិកតា ក្នុងដែនជម្រក
សត្វព្រៃបឹងពែរ ភូមិសាស្ត្រខេត្តព្រះវិហារ

រាជរដ្ឋាភិបាល

- បានឃើញរដ្ឋធម្មនុញ្ញនៃព្រះរាជាណាចក្រកម្ពុជា
- បានឃើញព្រះរាជក្រឹត្យលេខ នស/រកត/០៩០៨/១០៥៥ ចុះថ្ងៃទី ២៥ ខែ កញ្ញា ឆ្នាំ២០០៨ ស្តីពីការតែងតាំងរាជរដ្ឋាភិបាល នៃព្រះរាជាណាចក្រកម្ពុជា
- បានឃើញព្រះរាជក្រមលេខ ០២/នស/៩៤ ចុះថ្ងៃទី ២០ ខែកក្កដា ឆ្នាំ១៩៩៤ ដែលប្រកាសឱ្យប្រើច្បាប់ ស្តីពីការរៀបចំ និង ការប្រព្រឹត្តទៅនៃគណៈរដ្ឋមន្ត្រី
- បានឃើញព្រះរាជក្រមលេខ នស/រកម/០១៩៦/១៨ ចុះថ្ងៃទី ២៤ ខែ មករា ឆ្នាំ១៩៩៦ ដែលប្រកាសឱ្យប្រើច្បាប់ស្តីពីការបង្កើតក្រសួងសេដ្ឋកិច្ច និង ហិរញ្ញវត្ថុ
- បានឃើញព្រះរាជក្រមលេខ នស/រកម/០១៩៦/២១ ចុះថ្ងៃទី ២៤ ខែ មករា ឆ្នាំ១៩៩៦ ដែលប្រកាសឱ្យប្រើច្បាប់ស្តីពីការបង្កើតក្រសួងបរិស្ថាន
- បានឃើញព្រះរាជក្រមលេខ នស/រកម/០៨០១/១៤ ចុះថ្ងៃទី ៣០ ខែ សីហា ឆ្នាំ២០០១ ដែលប្រកាសឱ្យប្រើច្បាប់ភូមិបាល
- បានឃើញព្រះរាជក្រមលេខ នស/រកម/០៥០៨/០១៦ ចុះថ្ងៃទី ១៣ ខែ ឧសភា ឆ្នាំ២០០៨ ដែលប្រកាសឱ្យប្រើច្បាប់ស្តីពីប្រព័ន្ធហិរញ្ញវត្ថុ សាធារណៈ
- បានឃើញព្រះរាជក្រឹត្យលេខ នស/រកត/០៨០៦/៣៣៩ ចុះថ្ងៃទី ០៣ ខែ សីហា ឆ្នាំ២០០៦ ស្តីពីគោលការណ៍ និង បញ្ញត្តិអន្តរកាល នៃការធ្វើអនុបយោគទ្រព្យសម្បត្តិសាធារណៈរបស់រដ្ឋ និងរបស់នីតិបុគ្គលសាធារណៈ
- បានឃើញអនុក្រឹត្យលេខ ១២៩ អនក្រ.បក ចុះថ្ងៃទី ២៧ ខែ វិច្ឆិកា ឆ្នាំ២០០៦ ស្តីពីវិធាន និងនីតិវិធីនៃការធ្វើអនុបយោគទ្រព្យសម្បត្តិសាធារណៈរបស់រដ្ឋ និង របស់នីតិបុគ្គលសាធារណៈ
- បានឃើញអនុក្រឹត្យលេខ ១៧ អនក្រ.បក ចុះថ្ងៃទី ២៥ ខែ មករា ឆ្នាំ២០១១ ស្តីពីការកំណត់តំបន់គ្រប់គ្រងក្នុងតំបន់ការពារធម្មជាតិ ទៅជាតំបន់ប្រើប្រាស់ដោយចីរភាព

យោងតាមសំណើរបស់ក្រសួងបរិស្ថាន

ស ្រ ម ច

មាត្រា ១: -

ត្រូវបានចាត់បញ្ចូលជាទ្រព្យសម្បត្តិឯកជនរបស់រដ្ឋ នូវផ្ទៃដីទំហំ ១.៦៤៦(មួយពាន់ប្រាំមួយរយសែសិបប្រាំមួយ) ហិកតា ក្នុងដែនជម្រកសត្វព្រៃបឹងពែរ ស្ថិតក្នុងភូមិសាស្ត្រ ខេត្តព្រះវិហារ ដើម្បីធ្វើការវិនិយោគអភិវឌ្ឍន៍លើវិស័យកសិ-ឧស្សាហកម្ម (ដំណាំកៅស៊ូ) ដូចមានក្នុងផែនទី និងនិយាមកា ដែលជាឯកសារភ្ជាប់នឹងលិខិតលេខ ៥៥ សជណ ចុះថ្ងៃទី១៤ ខែមករា ឆ្នាំ ២០១១ របស់ទីស្តីការគណៈរដ្ឋមន្ត្រី ជាឧបសម្ព័ន្ធនៃអនុក្រឹត្យនេះ ។

មាត្រា ២: -

ផ្ទៃដីដែលត្រូវបានធ្វើអនុបយោគដូចកំណត់ក្នុងមាត្រា១នៃអនុក្រឹត្យនេះ ត្រូវស្ថិតក្រោមការចាត់ចែងនីតិវិធីបន្តដោយ ក្រសួងបរិស្ថាន ជាអាជ្ញាធរកាន់កាប់ទ្រព្យសម្បត្តិរបស់រដ្ឋ និងក្រសួងសេដ្ឋកិច្ច និងហិរញ្ញវត្ថុ ជាអាជ្ញាធរគ្រប់គ្រងទ្រព្យ សម្បត្តិរបស់រដ្ឋ ព្រមទាំងមានកិច្ចសហការជាមួយក្រសួងស្ថាប័ន ពាក់ព័ន្ធ និងអាជ្ញាធរដែនដី ស្របតាមច្បាប់ និងគោលការណ៍ របស់រាជរដ្ឋាភិបាល ។

មាត្រា ៣: -

បទប្បញ្ញត្តិទាំងឡាយណា ដែលមានខ្លឹមសារផ្ទុយពីអនុក្រឹត្យនេះ ត្រូវទុកជានិរាករណ៍ ។

មាត្រា ៤: -

រដ្ឋមន្ត្រីទទួលបន្ទុកទីស្តីការគណៈរដ្ឋមន្ត្រី រដ្ឋមន្ត្រីក្រសួងសេដ្ឋកិច្ច និង ហិរញ្ញវត្ថុ រដ្ឋមន្ត្រីក្រសួងបរិស្ថាន គ្រប់ក្រសួង ស្ថាប័ន និងអភិបាលនៃគណៈអភិបាលខេត្តព្រះវិហារ ត្រូវអនុវត្តអនុក្រឹត្យនេះឱ្យមានប្រសិទ្ធភាពខ្ពស់ ចាប់ពីថ្ងៃចុះហត្ថលេខាតទៅ ។

ធ្វើនៅរាជធានីភ្នំពេញ, ថ្ងៃទី ២១ ខែ មីនា ឆ្នាំ ២០១១

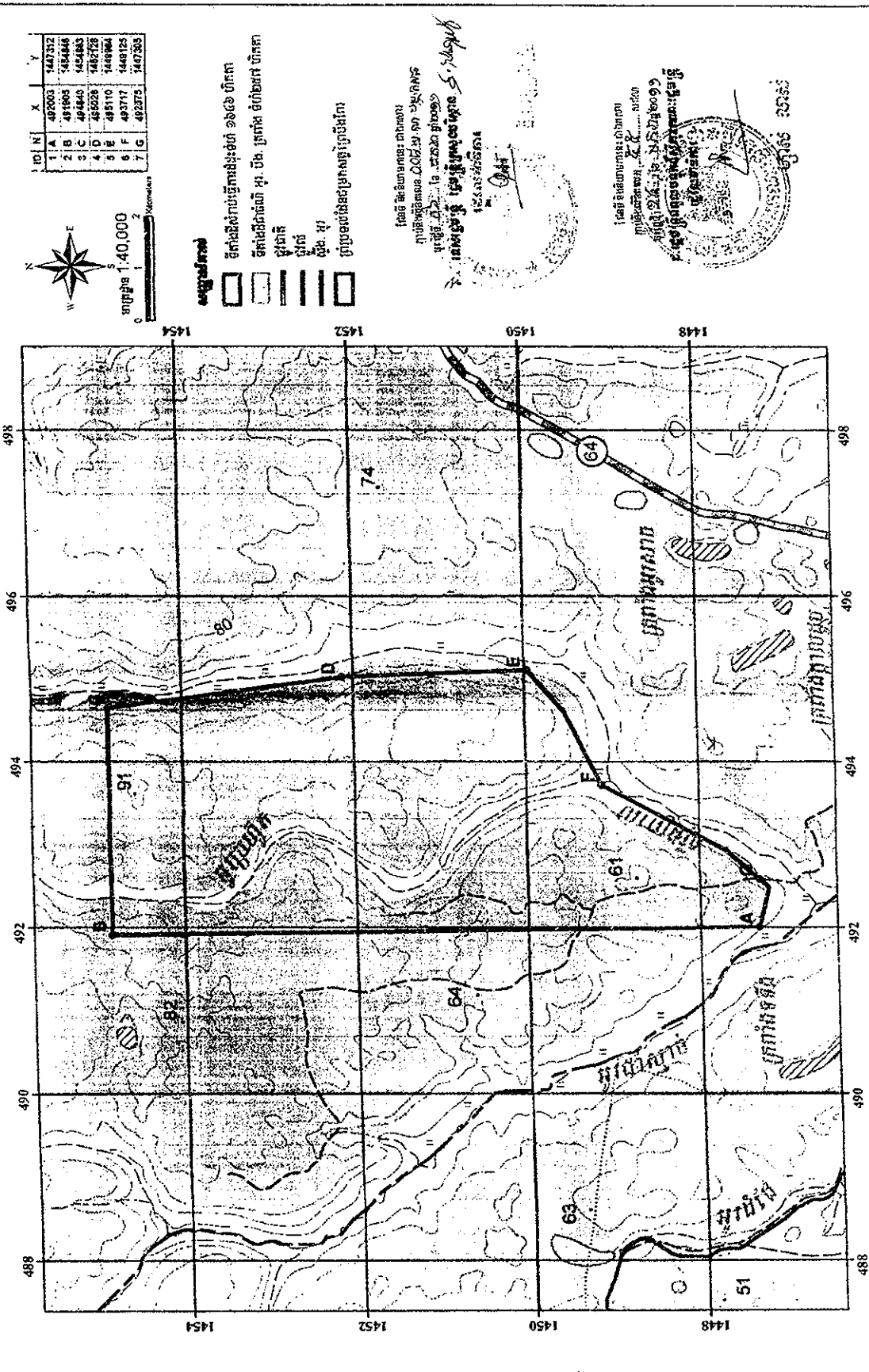
កន្លែងទទួល :

- ក្រសួងព្រះបរមរាជវាំង
- អគ្គលេខាធិការដ្ឋានក្រុមប្រឹក្សាធម្មនុញ្ញ
- អគ្គលេខាធិការដ្ឋានព្រឹទ្ធសភា
- អគ្គលេខាធិការដ្ឋានរដ្ឋសភា
- អគ្គលេខាធិការដ្ឋានរាជរដ្ឋាភិបាល
- ខុទ្ទកាល័យសម្តេចនាយករដ្ឋមន្ត្រី
- ដូចមាត្រា ៤
- រាជកិច្ច
- ឯកសារ, កាលប្បវត្តិ



សម្តេចអគ្គមហាសេនាបតីតេជោ ហ៊ុន សែន

ផែនទីលំដាប់បែកបែកដីសម្រាប់លើកស្ទួយដីស្រែកស្រូវ ភូមិ ក្រវាតិក (ខេមបូឌា) ខូ អិលអិលធី
RETHY GRANITE (CAMBODIA) CO., LTD សុំ កាន់តុល្លាដីសម្រាប់លើកស្ទួយដីស្រែកស្រូវ ភូមិ ក្រវាតិក (ខេមបូឌា) ខូ អិលអិលធី



ID	X	Y
1 A	492003	1442527
2 B	491903	1444466
3 C	494440	1444883
4 D	495028	1482728
5 E	495110	1446964
6 F	493717	1448125
7 G	492375	1467285

- សញ្ញាសំគាល់**
- ដីកាន់ដីសម្រាប់ប្រើប្រាស់ដីស្រែកស្រូវ ១៦៤៦ ហិកតា
 - ដីកាន់ដីសម្រាប់ អូ, បឹង, ប្រព័ន្ធនឹក, ទំពាំងបាវា ហិកតា
 - ផ្លូវជាតិ
 - ផ្លូវដែក
 - ផ្លូវលំ
 - ផ្លូវថ្នល់
 - ផ្លូវបេតុង
 - ផ្លូវលំដាប់បែកបែកដីស្រែកស្រូវ

បានដឹង និងយល់ព្រម ជាមួយ
 ក្រុមហ៊ុន ភូមិ ក្រវាតិក (ខេមបូឌា) ខូ អិលអិលធី
 អំពី ផែនទី លំដាប់បែកបែកដី សម្រាប់ លើកស្ទួយដីស្រែកស្រូវ
 ភូមិ ក្រវាតិក (ខេមបូឌា) ខូ អិលអិលធី
 លេខ ២៤ លេខ ២៤ ២០១១

លេខ ២៤ លេខ ២៤ ២០១១

លេខ ២៤ លេខ ២៤ ២០១១

